

CONTRIBUIÇÃO AO CONHECIMENTO DE *CHRYSOPILUS*  
*FASCIPENNIS* BROMLEY, 1931

(DIPTERA: RHAGIONIDAE)

**Therezinha Pimentel (\*)**  
Museu Goeldi

RESUMO — Descrição e ilustração da fêmea de *Chrysopilus fascipennis* Bromley, 1931, complementando o estudo desse autor que se baseou apenas em exemplares machos dessa espécie.

INTRODUÇÃO

Durante uma das excursões coletando material para nossos estudos sobre *Chrysopilus* da região neotropical, encontramos um exemplar fêmea que nos chamou atenção por suas asas caracteristicamente manchadas e o primeiro tergito com densa pilosidade prateada.

Bromley *in* Curran (1931), descreveu *Chrysopilus fascipennis* baseado em um exemplar macho de "Fonteboa", rio Negro, e três machos da Guyana. Confrontando nosso espécime com a diagnose original não nos resta dúvida tratar-se da fêmea de *C. fascipennis* Bromley.

Referido exemplar foi coletado próximo a um igarapé a 18 km da BR 010 (Belém-Brasília), ocasião em que estava sendo transportado por uma formiga.

***Chrysopilus fascipennis* Bromley, 1931**

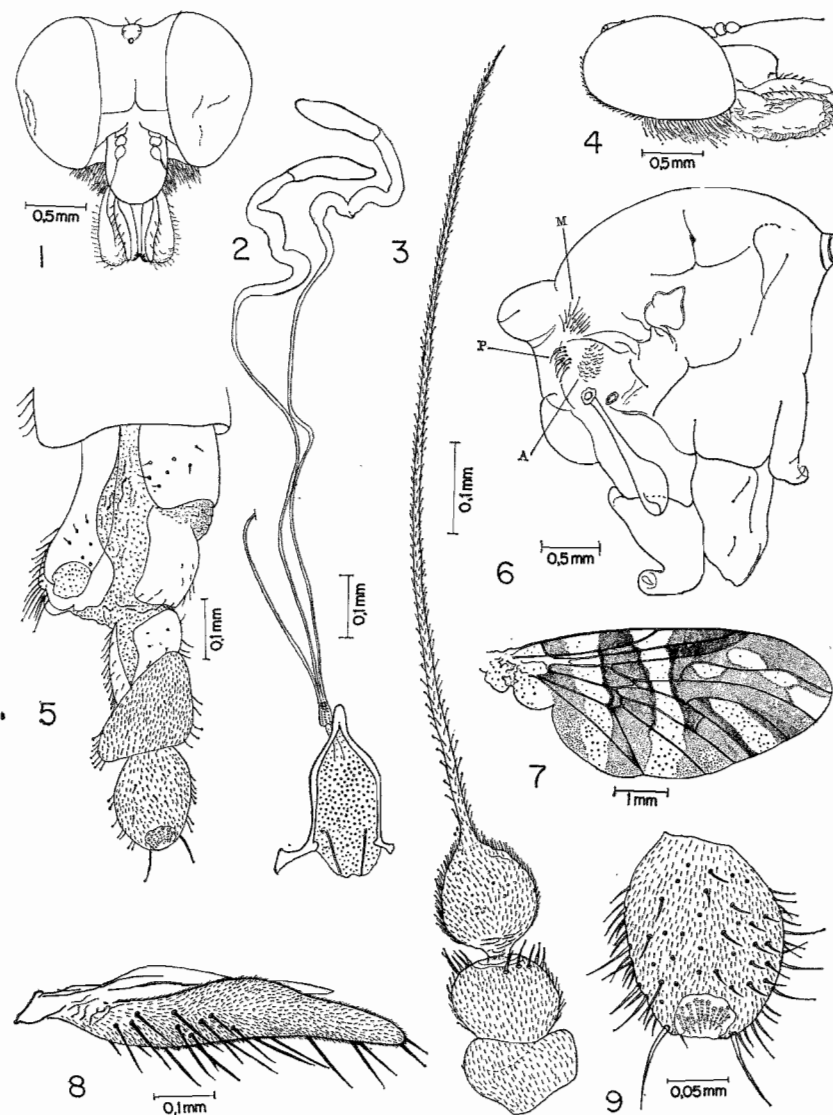
*Chrysopilus fascipennis* Bromley *in* Curran, 1931: 8; Ref. — Bromley *in* Curran, 1934: 325 (descrição repetida), James, 1968: 3.

(\*) — Bolsista do CNPq.

*Fêmea* — comprimento total 6 mm; comprimento da asa 6,5 mm.

**Cabeça** — (figs. 1, 4) : mais estreita que o tórax, margens orbitais da fronte paralelas na parte mediana, alargando-se para baixo na face e para cima próximo do vértex; este marrom-escuro, ligeiramente biconcavo com pruinossidade prateada; fronte com uma depressão na linha mediana vertical que intercede a horizontal acima da base dos tubérculos anteníferos. Face, clipeo e antenas marrom-escuros com pruinossidade prateada; segundo artícolo antenal com fortes pelos escuros na margem distal; terceiro artícolo com pelos prateados na metade apical, estilo castanho-avermelhado e pouco pubescente medindo quase três vezes o tamanho da antena (fig. 3); palpos grandes marrom-escuros com pouca pruinossidade prateada e esparsos pelos pretos na face externa (fig. 8); labelo castanho-avermelhado com a metade apical castanho-escuro e finíssimos pelos na face ventral; occiput superiormente marrom-escuro, cílios postocelares pretos, inferiormente com pruinossidade e longos pelos prateados. Triângulo ocelar marrom-escuro, mais largos dos lados que na base.

**Tórax** — castanho-escuro, mesonoto com listra incompleta e duas faixas laterais pretas que vão até o escutelo e acima deste de forma irregular. Calo humeral com pruinossidade prateada e um tufo de pelos pretos próximo a sutura transversal; pleura com pruinossidade prateada em toda extensão, metapleura com três tufos de pelos bem diferenciados, um anterior constituído de pelos curtos, prateados e erçados; tufo mediano de pelos pretos e eretos; tufo posterior de pelos brancos-amarelados e proclinados (fig. 6); escutelo preto brilhante com tufos de pelos prateados nas laterais, pelos pretos contornando a margem. Balancim amarelo com ápice castanho-escuro. Coxa anterior e parte da propleura castanho-amarelada com uma longa e densa pilosidade prateada; coxas mediana e posterior castanho-avermelhadas com esparsos pelos pretos na face externa; fêmures



*Chrysopilus fascipennis* Bromley, 1931, fêmea — Fig. 1: Cabeça, vista anterior; fig. 4: idem, vista lateral; fig. 3: antena direita, face externa; fig. 8: palpo e maxila, face externa; fig. 6: tórax, tufos da metapleura. A = tufo anterior, M = tufo mediano, P = tufo posterior; fig. 7: asa direita; fig. 5: últimos segmentos abdominais; fig. 9: 2º segmento do cerci; fig. 2: placa vaginal e espermatecas

amarelos; tíbias amarelo-acinzentadas com pelos escamiformes amarelo-pálidos; tarsos mais escuro que as tíbias. Asas transparentes com três faixas bem definidas castanho-amareladas, a primeira ocupa a base da asa desde a humeral até a metade da célula axilar; a segunda vai da subcostal pouco antes do ápice unindo anteriormente os ápices das células 1.º e 2.º basal, anal e axilar; posteriormente une as bases das células subcostal, 1.º posterior, discal, 4.º e 5.º posterior ao pedúnculo da anal; a terceira ocupa a metade apical da asa com três áreas transparentes, uma na 1.º submarginal, duas na segunda submarginal e uma ocupando quase toda a segunda célula posterior; no ápice da segunda submarginal há uma área esbranquiçada. Estígma castanho-escuro (fig. 7).

Abdome — marrom, estreitando para o ápice; primeiro tergito curto castanho amarelado, com longa e densa pilosidade de prateada; 2.º tergito, o mais longo, com pelos pretos na parte distal e curta pilosidade preta nas margens laterais; 3.º e 4.º com pelos pretos na metade distal; esternitos do 1.º ao 4.º amarelos; 5.º ao 8.º segmentos abdominais telescopados; cerci constituído de dois segmentos (fig. 5); o segundo segmento, apicalmente, com uma cavidade membranosa, onde internamente se inserem pelos fortes (fig. 9); placa vaginal bem evidente composta de duas placas laterais estreitas e bem esclerosadas; conduto comum das espermatecas curto; conduto das espermatecas muito longo, distalmente alargadas; espermatecas alongadas; castanho-amareladas (fig. 2).

*Distribuição geográfica* — Guyana (Kartabo); Brasil (Estado do Amazonas e Estado do Pará).

*Material examinado* — Estado do Pará: 1 fêmea, Rodovia Belém-Brasília, Km 90, Fazenda Candiru, 21-VII-1972, T. Pimentel col. Lâminas depositadas na coleção do Museu Emílio Goeldi.

#### SUMMARY

In this paper the author presents the description and illustrations of the female of *Chrysopilus fascipennis*.

Bromley, 1931, complementing his study, based in a male specimen of Fonteboa, Rio Negro, Brasil (holotypus) and three male specimens of Guyana.

#### BIBLIOGRAFIA CITADA

- CURRAN, C. H.,  
 1931 — New species of *Chrysopilus* from the Neotropical Region (Rhagionidae Diptera) *Amer. Mus. Novitates*, New York, 462:1-9.  
 1934 — The Diptera of Kartabo, Bartica Guiana, with description of new species from other British Guiana localities. *Bull. Amer. Mus. Hist.*, New York, 66:287-532. il.
- JAMES, M. T.,  
 1968 — Catalogue of Diptera of the Americas South of United States. Family Rhagionidae (Lepetidae). São Paulo: Departamento de Zoologia da Secretaria de Agricultura. 29, 12p.

Entregue para publicação em 24/1/75