

## A identidade de *Quamoclit rodriguesii* J.I. Falcão (Convolvulaceae) e sua distribuição geográfica.

Ricardo de S. Secco  
Museu Paraense Emílio Goeldi

Resumo: Através da análise de isótipo de *Quamoclit rodriguesii*, incluindo aspectos da morfologia do pólen, e consoante a opinião de especialistas nas famílias Convolvulaceae e Sterculiaceae, aliada a estudos recentes em *Quamoclit* (= *Ipomoea* L.) e *Melochia* L., concluiu-se que a referida espécie é *Melochia graminifolia* St. Hil. e não um táxon novo como havia sido proposto. A sinonímia completa de *M. graminifolia* e sua respectiva distribuição geográfica são fornecidas.

### INTRODUÇÃO:

*Quamoclit rodriguesii* foi descrita por Falcão (1968) para a flora amazônica, procedente de Rondônia.

Verificando o isótipo, que está depositado no herbário do Museu Goeldi, causou-nos surpresa o fato de o referido exemplar apresentar certa semelhança com o gênero *Melochia* L., da família Sterculiaceae.

O prof. Daniel Austin, da Florida Atlantic University, que esteve no Brasil em 1979 revendo as Convolvulaceae, concordou com nossas observações, descartando qualquer possibilidade de a citada amostra "tratar-se de uma Convolvulaceae".

Em 1981, mantivemos contato pessoal sobre o assunto com a Dra. Carmem Cristóbal, especialista em *Ayenia* e *Byttneria* (Sterculiaceae), que aprovou nossa hipótese de que estávamos diante de uma espécie de *Melochia* L.

Com este trabalho procuramos fornecer evidências morfológicas, principalmente de flor e grãos de pólen, nas quais, sem dúvida, atestam a verdadeira identidade de *Quamoclit rodriguesii* J.I. Falcão.

## MATERIAL E MÉTODOS

O material utilizado foram exsiccatas herborizadas provenientes dos herbários do INPA e MG. Quanto aos métodos, seguimos o procedimento clássico dos demais taxonomistas tais como: dissecação, mensuração e descrição do material, comparando-o com as fontes bibliográficas pertinentes, exemplares-tipo e amostras identificadas por especialistas.

Para o estudo do pólen, utilizamos botões florais adultos, submetidos à técnica de acetólise de Erdtman (1952).

## SITUAÇÃO DA ESPÉCIE

Procedendo análise do material-tipo (*W.A. Rodrigues & L. Coelho 4296*, INPA e MG) e de outras amostras abaixo relacionadas, confirmamos nos mesmos caracteres típicos do gênero *Melochia* L., especialmente da espécie *M. graminifolia* St. Hil, como: cálice de sépalas concrecidas com pêlos estrelados; pétalas livres entre si, mucilaginosas; ovário 5-locular com estilete livre 5-ramificado e, finalmente, folhas lanceoladas, estreitas, com bordos levemente serrilhados.

De acordo com Austin & Cavalcante (1982), o gênero *Quamoclit Moench.*, que atualmente é sinônimo de *Ipomoea* L., apresenta sépalas livres, glabras ou pubescentes; corola concrecida funiliforme, menos freqüente campanulada, tubular ou salveforme; ovário 2, algumas vezes 4-locular, raro 3-locular; estilete simples, filiforme, estigma capitado, inteiro ou 2 (3)-globoso. Os mesmos autores salientam que o pólen de *Ipomoea* L. é pantoporado com a superfície espinulada.

Analisando o pólen do isótipo de *Q. rodriguesii* (MG) e de um exemplar de *Melochia graminifolia* St. Hil. identificado por especialista, observamos que os grãos apresentam-se colporados, de superfície reticulada.

Aliando nossas observações aos dados de Goldberg (1967), Austin & Cavalcante (1982) e considerando as sugestões da Dra.

Cristóbal (com. pessoal), concluímos que *Quamoclit rodriguesii* é *Melochia graminifolia* St. Hil.

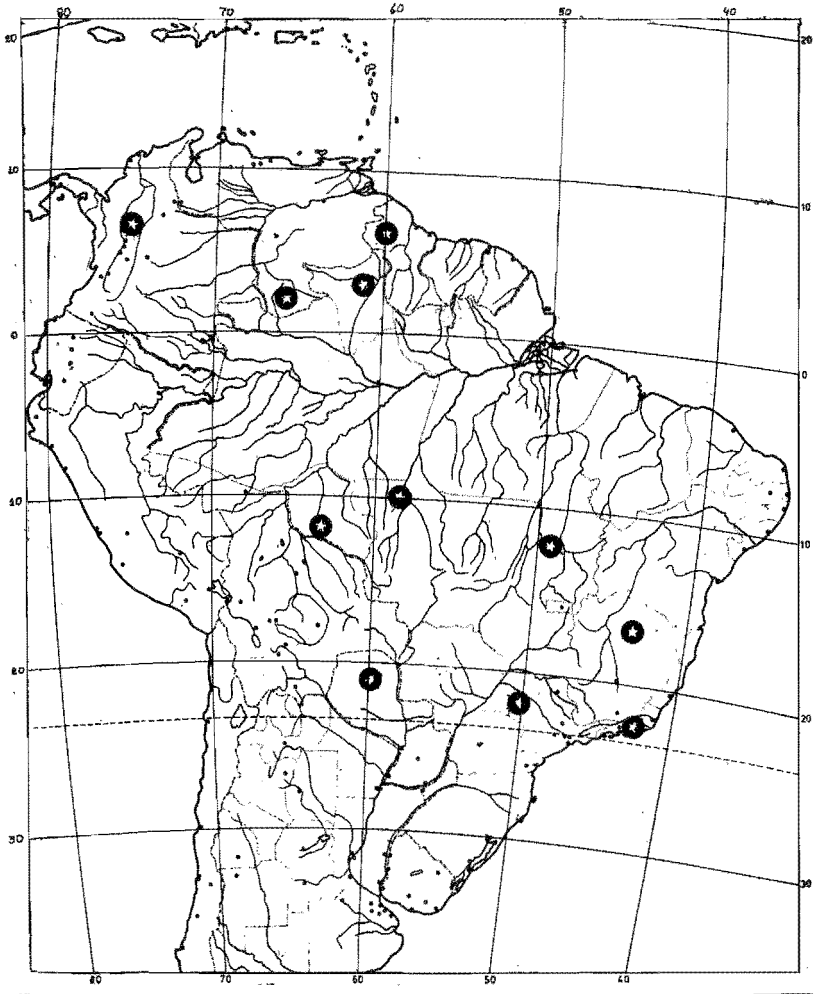


Fig. 1 - Distribuição geográfica de *Melochia graminifolia* St. Hil.

A bibliografia referente ao tratamento sistemático de *M. graminifolia* St. Hil., bem como sua completa sinonímia vão abaixo relacionadas:

*Melochia graminifolia* St. Hil. Fl. Bras. Mer. 1: 160, pl. 31. 1825; Goldberg, Contrib. U.S. Nat. Herb. 34(5): 299-301. 1967. (Est. I)

- TIPO: *St. Hilaire* 1584. Brasil, Minas Gerais, marshes near the village of S. Domingos (isótipo Pn.v.; fotoisótipo US neg 5664, n.v.).  
*Visenia graminifolia* (St. Hil.) Spreng. System. 4: Cur. Post. 248. 1827.  
*Riedleia graminifolia* (St. Hil.) Stend. Nom. II, 2: 460. 1841.  
*Quamoclit rodriguesii* J.I. Falcão, Publ. Inst. Nac. Pesq. Amazônia (INPA), Botânica 25: 9-10. 1968 (Syn. nov.)
- TIPO: *W.A. Rodrigues & L. Coelho* 4296. Brasil, Rondônia, forte Príncipe da Beira, rio Guaporé, lugar Porto Acre, campo de solo argiloso, úmido; maio 1962, bot. fl. & fr. (holótipo INPA, isótipos MG, RB).

MATERIAL ADICIONAL EXAMINADO: BRASIL. Roraima, Campos de Boa Vista, Ule 7594, out. 1908, fr (MG); rio Cotingo, aldeia do Contão, lago, *M. Silva* 153, mar. 1964, bot. fl & fr. (MG).

*Melochia graminifolia* St. Hil. tem ampla distribuição geográfica na América do Sul (Fig. 1), abrangendo leste da Colômbia, sul da Venezuela, Guiana, norte, oeste e sudeste do Brasil e Paraguai. Em território brasileiro, a espécie foi coletada em Roraima, Rondônia, Mato Grosso, Goiás, Minas Gerais, Rio de Janeiro e S. Paulo.

Salientamos que em nosso trabalho a espécie é pela primeira vez citada para Rondônia.

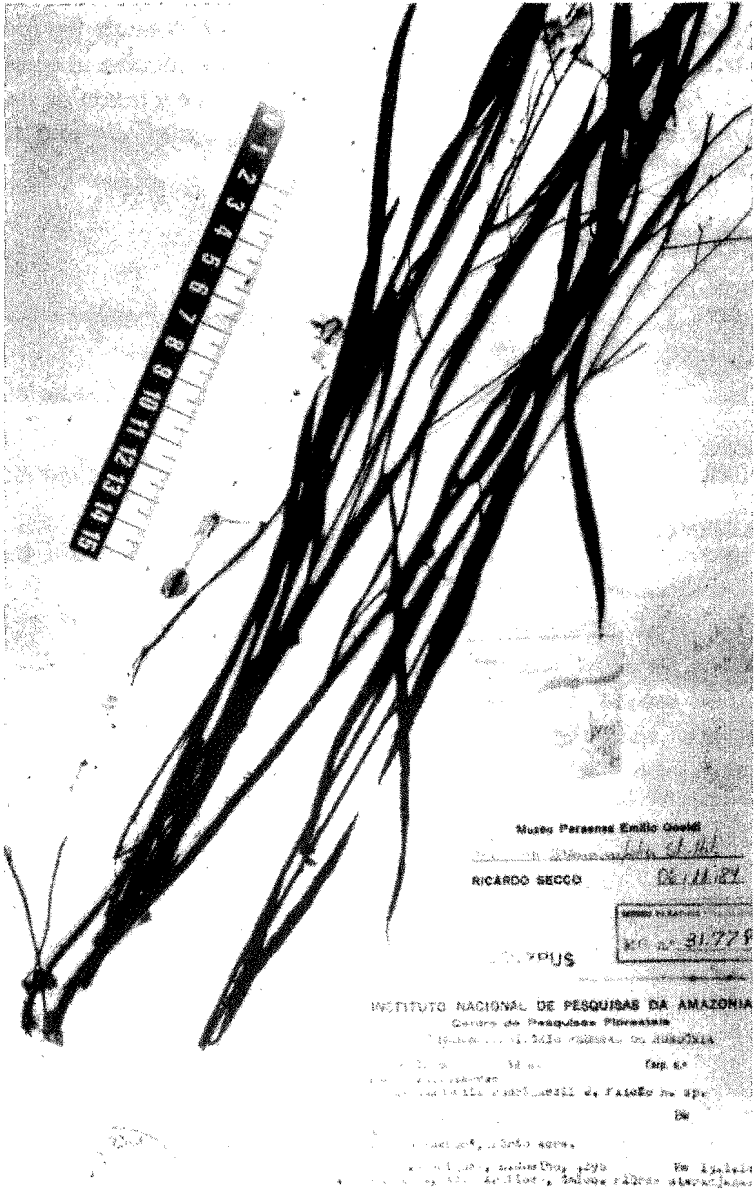
A espécie distingue-se das outras *Melochia* L. por suas folhas estreitamente lineares e levemente serrilhadas nas margens. Segundo Goldberg (1967) a mesma está estreitamente relacionada com *Melochia simplex* St. Hil., cujas folhas são bem distintas por serem mais largas e com serrilhado mais pronunciado.

## AGRADECIMENTOS

Ao Dr. Aaron Goldberg, da Smithsonian Institution, grande conhecedor das *Melochia* L., que recentemente (3.12.84) confirmou nossa identificação por carta. Ao Dr. Scott Anderson, geógrafo da University of Chicago, pelo texto em inglês.

## ABSTRACT

Based on analysis of the isotype of *Quamoclit rodriguesii*, including aspects of pollen morphology, and considering the opinion of the specialists on the Convolvulaceae and Sterculiaceae



Est. I — *Melochia graminifolia* St. Hil<sup>1</sup> (= *Quamoclit rodriguesii* J. I. Falcão).  
W. Rodrigues & L. Coelho 4296 (isótipo: MG).

families, along with recent studies of *Quamoclit* Moench (= *Ipomoea* L.) and *Melochia* L., we conclude that the species in question is *Melochia graminifolia* St. Hil. and not a new taxon as has been proposed. Complete synonyms of *M. graminifolia* and its geographic distribution are furnished.

#### REFERÊNCIAS BIBLIOGRÁFICAS

AUSTIN, D.F. & CAVALCANTE, P.B.

- 1982 - Convolvulaceas da Amazônia. *Publ. Avulsas Mus. Para. Emilio Goeldi*, Belém, 36: 134p. il.

ERDTMAN, G.

- 1952 - *Pollen morphology and plant taxonomy - Angiosperms*. Stockholm, Alqvist & Wiksell. 538p. il.

FALCÃO, J.I.

- 1968 - Uma nova espécie de Convolvulaceae da Amazônia. *Publ. Inst. Nac. Pesqui. Amazônia (INPA)*, Botânica, Manaus, 25: 9-10, il.

GOLDBERG, A.

- 1967 - The genus *Melochia* L. (Sterculiaceae). *Contr. U.S. Natn. Herb.*, Washington, 34 (5): 299-301.