

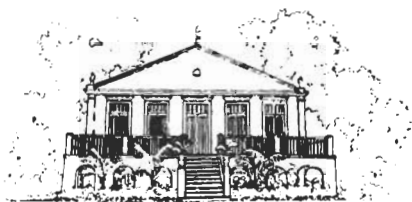
PR/SECT/CNPq
MUSEU PARAENSE EMÍLIO GOELDI
DEPARTAMENTO DE INFORMAÇÃO E DOCUMENTAÇÃO
COLEÇÃO ALEXANDRE RODRIGUES FERREIRA



Coletânea das Publicações do
Museu Paraense Emílio Goeldi
1894-1956

MG
016.5009811
C691
ex. 2

Organizado por
ANA MARIA OLIVEIRA
FRANCILEILA J.C. DA SILVA
OLÍMPIA REIS RESQUE



PR/SECT/CNPq
MUSEU PARAENSE EMÍLIO GOELDI

PRESIDÊNCIA DA REPÚBLICA
Presidente: JOSÉ SARNEY

SECRETARIA ESPECIAL DA CIÊNCIA E TECNOLOGIA
Secretário: DÉCIO LEAL DE ZAGOTTIS

CONSELHO NACIONAL DE DESENVOLVIMENTO
CIENTÍFICO E TECNOLÓGICO
Presidente: CRODOWALDO PAVAN
Vice-Presidente: JOSÉ DUARTE DE ARAÚJO

MUSEU PARAENSE EMÍLIO GOELDI
Diretor: GUILHERME M. DE LA PENHA
Vice-Diretor de Pesquisas: ADÉLIA E. DE O. RODRIGUES
Vice-Diretor Executivo: CELSO MARTINS PINTO

COMISSÃO DE EDITORAÇÃO
Presidente: GUILHERME M. DE LA PENHA
Vice-Presidente: ADÉLIA E. DE O. RODRIGUES
Apoio Editorial: LAIS ZUMERO
GRACA OVERAL

Coletânea das publicações do Museu Paraense Emílio Goeldi,
1894 - 1956; organizado por Ana Maria Oliveira; Franci-
leila J. C. da Silva; Olímpia Reis Resque. - Belém,
MPEG/CNPq/SECT/PR. Departamento de Informação e
Documentação, 1989.

99 p.: il. (Coleção Alexandre Rodrigues Ferreira)
ISBN 85-7098-011-6

1. MUSEU GOELDI - Publicações - Coletânea,
1894-1956. 2. HISTÓRIA NATURAL - Publicações-Cole-
tânea, 1894-1956. I. Oliveira, Ana Maria, org. II. Silva, Fran-
cileila J. C. da, org. III. Resque, Olímpia Reis, org.

CDD 016.5009811
CDU 016:504(811)

© Direitos de cópia/Copyright 1989
por/by/PR/SECT/CNPq/Museu Goeldi

MUSEU PARAENSE EMÍLIO GOELDI	
DOSGSD	MPEG
NCZP 16.00	2-8-89

AGRADECIMENTOS

Agradecemos aos técnicos e funcionários do Departamento de Informação e Documentação – DOC, em especial à Vera Lúcia Almeida, Bibliotecária, pela colaboração na elaboração dos índices; à Helena Silveira, Chefe do DOC, pelo incentivo para elaboração deste trabalho; ao Dr. Osvaldo Cunha, pesquisador do Departamento de Zoologia, pela avaliação e sugestões; ao Dr. Celso Martins Pinto, Vice-Diretor Executivo do MPEG e ao Dr. Guilherme M. de La Penha, Diretor do MPEG, pelo apoio e sugestões.

APRESENTAÇÃO

Pioneiro em repassar à comunidade local os conhecimentos científicos adquiridos na própria região, o Museu Goeldi inclui-se dentre as primeiras instituições no Brasil a publicar um periódico científico bem como monografias específicas.

As expedições científicas que aqui aportaram desde o século XVIII, nada nos deixaram; nem coleções, nem conhecimentos, esses seguiram com elas para o hemisfério norte tanto de uma como da outra margem do Atlântico.

O esforço dos pioneiros locais vindos de fora vingou, mesmo que quase um século se tenha escoado nesse afã. A diversificada série de publicações do Goeldi de hoje é não obstante fruto desses alicerces assentados por uns poucos idealistas.

O presente Catálogo é um preito a esse trabalho tão penoso de fazer surgir do nada as ciências da Amazônia, sob a liderança de Emílio Goeldi embalada no sonho de Domingos Ferreira Penna. Os sessenta primeiros anos de editoração científica neste Museu se encontram aqui indexados graças ao trabalho metucioso de Ana Maria Oliveira, Francieleila J. C. da Silva e Olímpia Reis Resque bibliotecárias do hoje Departamento de Informação e Documentação do Museu Goeldi, oriundo também da ousadia de Ferreira Penna e da persistência de Goeldi em criar ainda no século passado uma biblioteca científica no Pará.

A história desta Instituição, em seus altos e baixos, desde 1894 a 1956, pode ser destilada deste índice; e a quantidade e qualidade de sua produção científica inferida do conteúdo do que aqui se cataloga; aos mais experientes até mesmo as dificuldades da empreitada de manter tais publicações podem se deprender daqui. Em tudo é mais uma peça de enorme utilidade à compreensão do quebra-cabeças de fazer ciência neste mundo amazônico, não só para os historiadores da ciência como para os próprios especialistas em ramos da história natural. Assim como a Vitória-Régia, buscamos alimento no fundo, flutuamos à superfície sem naufragar, expandimos em alcance e florescemos com o sol.

Graças ao recente e continuado apoio do CNPq/MCT esta comparação é hoje uma realidade. Ferreira Penna no centenário de sua morte tem pelo menos esta compensação que nunca logrou em vida.

O Diretor do Museu Goeldi
Guilherme M. de La Penha, Ph.D.
Pesquisador Titular CNPq

INTRODUÇÃO

Produto do trabalho diligente e cuidadoso das bibliotecárias Ana Maria Oliveira, Francileila J. C. da Silva e Olímpia Reis Resque a Coletânea que ora é publicada proporcionará o reconhecimento mais amplo de parte dos trabalhos editados pelo Museu Paraense Emílio Goeldi no período de tempo abrangido.

As linhas de pesquisa adotadas e os estudos realizados de 1894 a 1956 estão delineados em cada trabalho científico referenciado, assim como as atividades administrativas, demonstrando as dificuldades enfrentadas e vitórias obtidas pela Instituição, podendo ser acompanhadas através da leitura dos Relatórios dos antigos diretores citados no decorrer do trabalho.

Enfim a tradição centenária de servir à ciência e o idealismo da plêiade de cientistas do prestígio e saber de Emílio Goeldi, a Curt Ni-muendajú passando pelo insigne Ferreira Penna, estão registrados de forma lógica e ordenada nas páginas desta Coletânea.

Helena Andrade da Silveira
Chefe do Departamento de
Informação e Documentação – DOC
Bibliotecária-Arquivista

NOTA EXPLICATIVA

Esta obra objetiva divulgar e facilitar a consulta das publicações editadas pelo Museu Paraense Emílio Goeldi.

Embora existam trabalhos anteriores com o mesmo objetivo, procurou-se neste, reunir *senão* todos, porém a maior parte dos trabalhos publicados pelo Museu Goeldi, preenchendo assim algumas lacunas existentes nos anteriores.

A coleta e indexação dos trabalhos foi feita de todas as publicações desde 1894 a 1987, porém preferiu-se dividir a obra em duas partes. Nesta primeira parte, foram incluídos os trabalhos editados entre 1894 (data de publicação do primeiro Boletim) e 1956 (data em que encerra a fase antiga das publicações).

Pretende-se apresentar na segunda parte os trabalhos editados entre 1957 (fase em que o Boletim começa a ser publicado em 4 séries) e 1988, apresentando aí toda uma nova fase tanto de publicações como de linhas de pesquisa.

As referências bibliográficas dos documentos indexados foram organizadas em ordem cronológica (ano de publicação) e dentro de cada ano em ordem alfabética de autor.

Optou-se por este arranjo para que se possa ter um panorama das interrupções existentes entre uma publicação e outra e para que com a publicação da segunda parte se tenha conhecimento da produção científica do Museu Goeldi desde 1894 até 1988.

As referências compõem-se dos elementos essenciais para identificação do documento e de algumas notas que destacam aspectos importantes dos textos e dos autores.

Para consulta foram incluídos índices onomástico, de assunto e geográfico, que remetem para o número de cada referência.

Como complementação desta obra são apresentadas em anexo relação das publicações editadas entre 1894-1956, mostrando as variações de títulos e suas respectivas coleções e relação das várias denominações que o Museu Goeldi recebeu até a atual de Museu Paraense Emílio Goeldi.

Esta obra deverá servir a um ordenamento das coleções editadas pelo Museu Goeldi cujas variações de denominação tanto no nome do próprio Museu quanto das séries, além dos percalços de impressão no início do século, levaram a uma aparente desorganização dessas coleções e alternância em sua numeração seqüencial.

SUMÁRIO

REFERÊNCIAS BIBLIOGRÁFICAS de 1894-1956	16
ÍNDICE ONOMÁSTICO	73
ÍNDICE DE ASSUNTO	78
ÍNDICE GEOGRÁFICO	91
ANEXOS	

1894/96

BOLETIM

DO

MUSEU PARAENSE

DE

HISTORIA NATURAL E ETHNOGRAPHIA

TOMO I

(FASCICULOS 1-4)

1894—1896



PARÁ—BRAZIL.

TYPOGRAPHIA DE ALFREDO SILVA & C.^a

Praça Visconde Rio Branco, n.º 12

1896

- 001 CARTA circular. *Boletim do Museu Paraense de Historia Natural e Ethnographia*, Belém, 1(1/4): 8-10, 1894/96.
- 002 CARTAS ineditas de Louis Agassiz; relativas á viagem por elle realisada na Amazonia (de 11 de agosto 1865 até 26 de março 1866) *Boletim do Museu Paraense de Historia Natural e Ethnographia*, Belém, 1(1/4): 144-56, 1894/96.
- 033 CATÁLOGO Systematico das formigas brasileiras até hoje conhecidas. *Boletim do Museu Paraense de Historia Natural e Ethnographia*, Belém, 1(1/4): 101-43, 1894/96.
- 004 DAHL, Fr. A Fauna do Pará. *Boletim do Museu Paraense de Historia Natural e Ethnographia*, Belém, 1(1/4): 357-75, 1894/96.
 (“Versão anotada com observações críticas do Dr. E.A. Goeldi”)
- 005 DISCURSO pronunciado por José Verissimo, Director Geral da Instrucção Publica, perante o Governador do Estado, Capitão-Tenente Bacellar Pinto Guedes, por occasião de se inaugurar o Museu, restaurado em 13 de maio de 1891. *Boletim do Museu Paraense de Historia Natural e Ethnographia*, Belém, 1(1/4): 5-8, 1894/96.
- 006 ENSAIO sobre o Dr. Alexandre R. Ferreira; mormente em relação às suas viagens na Amazonia e sua importancia como naturalista. Belém, Museu Paraense de Historia Natural e Ethnographia, 1895.
 (Pelo Dr. Emílio A. Goeldi)
- 007 FOREL, Augusto. A Fauna das formigas do Brazil. *Boletim do Museu Paraense de Historia Natural e Ethnographia*, Belém, 1(1/4): 89-100, 1894/96.
- 008 GOELDI, E. A. A Cigana (*Opisthocomus cristatus*); resenha ornithologica. *Boletim do Museu Paraense de Historia Natural e Ethnographia*, Belém, 1(1/4): 167-84, 1894/96.il.
- 009 GOELDI, E. A. *Instrucções praticas sobre o modo de colligir productos da natureza para o Museu Paraense de Historia Natural e Ethnographia*. Appello em pról do progresso e do desenvolvimento do mesmo Museu, dirigido aos amigos da natureza na amazonia pelo actual Director. Belém, 1895. 30p.,il.
- 010 GOELDI, E. A. Lançar de olhos sobre a fauna dos repteis do Brazil. *Boletim do Museu Paraense de Historia Natural e Ethnographia*, Belém, 1(1/4): 402-32, 1894/96.

- 011 GOELDI, E. A. Os Myriapodos do Brazil (embuás e centopeias) *Boletim do Museu Paraense de Historia Natural e Ethnographia*, Belém, 1(1/4): 157-67, 1894/96.
- 012 GOELDI, Emílio A. Breve noticia acerca de alguns vermes interessantes do Brazil. *Boletim do Museu Paraense de Historia Natural e Ethnographia*, Belém, 1(1/4): 40-4, 1894/96.
- 013 GOELDI, Emílio A. Contornos para a avifauna do Pará e da Amazonia inferior; conforme o material dos tres colleccionadores mais importantes Natterer, Wallace, Layard. *Boletim do Museu Paraense de Historia Natural e Ethnographia*, Belém, 1(1/4): 336-56, 1894/96.
- 014 GOELDI, Emílio A. Estudos arachnologicos relativos ao Brazil. *Boletim do Museu Paraense de Historia Natural e Ethnographia*, Belém, 1(1/4): 32-9, 1894/96.
- 015 GOELDI, Emílio A. Instrucções praticas sobre o modo de colligir productos da natureza para o Museu Paraense de Historia Natural e Ethnographia. *Boletim do Museu Paraense de Historia Natural e Ethnographia*, Belém, 1(1/4): 74-84, 1894/96.
- 016 GOELDI, Emílio A. Johannes von Natterer. *Boletim do Museu Paraense de Historia Natural e Ethnographia*, Belém, 1(1/4): 189-217, 1894/96. il.
- 017 GOELDI, Emílio A. A Lepidosiren paradoxa; descoberta na Ilha de Marajó. *Boletim do Museu Paraense de Historia Natural e Ethnographia*, Belém, 1(1/4): 438-43, 1894/96. il.
- 018 GOELDI, Emílio A. Observações e impressões durante a viagem costeira do Rio de Janeiro ao Pará (12 de maio a 7 de junho de 1894). *Boletim do Museu Paraense de Historia Natural e Ethnographia*, Belém, 1(1/4): 44-56, 1894/96.
- 019 HARTT, Ch. F. A Geologia do Pará. *Boletim do Museu Paraense de Historia Natural e Ethnographia*, Belém, 1(1/4): 257-73, 1894/96.
- 020 HUBER, Jacques. Contribuição à geographia botanica do litoral da Guyana entre o Amazonas e o Rio Oyapoc. *Boletim do Museu Paraense de Historia Natural e Ethnographia*, Belém, 1(1/4): 381-402, 1894/96. il.
- 021 HUBER, Jacques. Sobre a flora das saprophytas do Pará. *Boletim do Museu Paraense de Historia Natural e Ethnographia*, Belém, 1(1/4): 432-35, 1894/96.
- 022 INSTRUCÇÕES praticas sobre o modo de colligir productos da natureza para o Museu Paraense de Historia Natural e Ethnographia. (conclusão). *Boletim do Museu Paraense de*

- Historia Natural e Ethnographia*, Belém, 1(1/4): 239-56, 1894/96.
- 023 KATZER, Friederich. As camadas fossilíferas mais antigas da região amazônica. *Boletim do Museu Paraense de Historia Natural e Ethnographia*, Belém, 1(1/4): 436-8, 1894/96.
- 024 OFFÍCIO ao Sr. Barão de Marajó. *Boletim do Museu Paraense de Historia Natural e Ethnographia*, Belém, 1(1/4): 84-6, 1894/96.
- 025 PENNA, Domingos S. Ferreira. Archaeologia e Ethnographia no Brasil. *Boletim do Museu Paraense de Historia Natural e Ethnographia*, Belém, 1(1/4): 28-31, 1894/96.
- 026 REGIMENTO interno do Museu. *Boletim do Museu Paraense de Historia Natural e Ethnographia*, Belém, 1(1/4): 331-5, 1894/96.
- 027 REGULAMENTO do Museu Paraense. *Boletim do Museu Paraense de Historia Natural e Ethnographia*, Belém, 1(1/4): 22-7, 1894/96.
- 028 RELATORIO apresentado pelo Director do Museu Paraense ao Sr. Dr. Lauro Sodré, Governador do Estado do Pará. *Boletim do Museu Paraense de Historia Natural e Ethnographia*, Belém, 1(1/4): 217-39, 1894/96.
- 029 RELATORIO sobre o estado do Museu Paraense; apresentado a S. Ex.^a o Sr. Dr. Governador do Estado do Pará, pelo Dr. Emílio Augusto Goeldi H.T. Director do mesmo Museu. *Boletim do Museu Paraense de Historia Natural e Ethnographia*, Belém, 1(1/4): 10-20, 1894/96.
(Em anexo "Relação dos objectos existentes no Museu Paraense")
- 030 RESPOSTA do Sr. Barão de Marajó. *Boletim do Museu Paraense de Historia Natural e Ethnographia*, Belém, 1(1/4): 86-8, 1894/96.
- 031 VERISSIMO, José. D.S. Ferreira Penna; noticia sobre a sua vida e trabalhos. *Boletim do Museu Paraense de Historia Natural e Ethnographia*, Belém, 1(1/4): 57-74, 1894/96.
- 032 WALLACE, Alfred R. Os Simios (Macacos) da Amazonia. *Boletim do Museu Paraense de Historia Natural e Ethnographia*, Belém, 1(1/4): 375-81, 1894/96.
- 033 WASMANN, Erich. Os Hospedes das formigas e dos termites ("cupim") no Brazil. *Boletim do Museu Paraense de Historia Natural e Ethnographia*, Belém, 1(1/4): 273-324, 1894/96.

- 034 DERBY, O. A. Reconhecimento do Rio Mãecurú. *Boletim do Museu Paraense de Historia Natural e Ethnographia*, Belém, 2(1/4): 192-204, 1898.
 (“Trabalhos restantes ineditos da Comissão Geologica do Brazil (1875-1878); relativos á geologia e geographia physica do Baixo Amazonas”)
- 035 DERBY, O. A. O Rio Trombetas. *Boletim do Museu Paraense de Historia Natural e Ethnographia*, Belém, 2(1/4): 366-82, 1898.
 (“Trabalhos restantes ineditos da Comissão Geologica do Brazil (1875-1878); relativos á geologia e geographia physica do Baixo Amazonas”)
- 036 DERBY, O. A. A Serra de Maxirá. *Boletim do Museu Paraense de Historia Natural e Ethnographia*, Belém, 2(1/4): 340-3, 1898.
 (“Trabalhos restantes ineditos da Comissão Geologica do Brazil (1875-1878); relativos á geologia e geographia physica do Baixo Amazonas”)
- 037 DERBY, Orville A. A ilha do Marajó. *Boletim do Museu Paraense de Historia Natural e Ethnographia*, Belém, 2(1/4): 163-73, 1898.
 (“Trabalhos restantes ineditos da Comissão Geologica do Brazil (1875-1878); relativos á geologia e geographia physica do Baixo Amazonas”)
- 038 DERBY, Orville A. A Serra de Tajuri. *Boletim do Museu Paraense de Historia Natural e Ethnographia*, Belém, 2(1/4): 344-51, 1898.
 (“Trabalhos restantes ineditos da Comissão Geologica do Brazil (1875-1878); relativos á geologia e geographia physica do Baixo Amazonas”)
- 039 DISCURSO proferido pelo Director do Museu por ocasião da instalação da Sociedade Zeladora do Museu Paraense em 6 de novembro de 1896. *Boletim do Museu Paraense de Historia Natural e Ethnographia*, Belém, 2(1/4): 111-4, 1898.
- 040 DISCURSO proferido pelo Exm^o Sr. Barão de Marajó. *Boletim do Museu Paraense de Historia Natural e Ethnographia*, Belém, 2(1/4): 114-20, 1898.
- 041 O ESTADO actual dos conhecimentos sobre os indios do Brasil, especialmente sobre os indios da foz do Amazonas no passado e no presente. *Boletim do Museu Paraense de Historia Natural e Ethnographia*, Belém, 2(1/4): 397-417, 1898.

- (“Conferência publica realisada no Museu Paraense em 7 de Dezembro de 1896 pelo Dr. Emílio A. Goeldi”)
- 042 GOELDI, E. A. A Chrysalide de *Enoplocerus armillatus* L.; em tamanho o segundo coleoptero conhecido. *Boletim do Museu Paraense de História Natural e Ethnographia*, Belém, 2(1/4): 64-70, 1898. il.
- 043 GOELDI, E.A. *Lepidosiren paradoxa*. (*Boletim do Museu Paraense de História Natural e Ethnographia*, Belém, 2(1/4): 247-50, 1898.
 (“Summula de uma conferencia do Dr. E. A. Goeldi, perante a “Sociedade Zeladora do Museu Paraense”, 3 de junho de 1897”)
- 044 GOELDI, E. A. *Mesomys ecaudatus*; um roedor esquecido durante meio seculo. *Boletim do Museu Paraense de Historia Natural e Ethnographia*, Belém, 2(1/4): 253-5, 1898.
- 045 GOELDI, E. A. O nome do Jaboty-Matá-Matá. *Boletim do Museu Paraense de Historia Natural e Ethnographia*, Belém, 2(1/4): 102-3, 1898.
- 046 GOELDI, E. A. Preá e Porquinho da India. *Boletim do Museu Paraense de Historia Natural e Ethnographia*, Belém, 2(1/4): 103-4, 1898.
- 047 GOELDI, Emílio A. Destruição das garças e guarás. *Boletim do Museu Paraense de Historia Natural e Ethnographia*, Belém, 2(1/4): 27-42, 1898.
- 048 GOELDI, Emílio A. Estudos arachnologicos relativos ao Brasil (continuação) II^a) Synopse das Aranhas pertencentes á familia dos Epeirideos, citados como provenientes do Brasil na obra Keiserling-Marx “As Aranhas da América” Vol. IV-Epeiridae (1892). *Boletim do Museu Paraense de Historia Natural e Ethnographia*, Belém, 2(1/4): 418-29, 1898.
- 049 GOELDI, Emílio A. A Lenda Amazonica “cauré”; considerada, á luz da sciencia, e considerações comparativas sobre o ninho da *Panyptila cayanensis* Cab. e de outros cypselideos (Andorinhões). *Boletim do Museu Paraense de Historia Natural e Ethnographia*, Belém, 2(1/4): 430-42, 1898. il.
 (“Uma conferencia sobre este assumpto foi realisada pelo autor em 1897 perante a “Sociedade Zeladora do Museu Paraense”)
- 050 GOUNELLE, E. Um mez de caça coleopterologica no Pará. *Boletim do Museu Paraense de Historia Natural e Ethnographia*, Belém, 2(1/4): 70-7, 1898.
- 051 HARTT, Ch. F. Monte Alegre e Ereré. *Boletim do Museu Pa-*

- raense de Historia Natural e Ethnographia*, Belém, 2(1/4): 322-40, 1898.
 (“Trabalhos restantes ineditos da Comissão Geologica do Brazil (1875-1878); relativos á geologia e geographia physica do Baixo Amazonas”)
- 052 HARTT, Ch. F. A Região de Breves. *Boletim do Museu Paraense de Historia Natural e Ethnographia*, Belém, 2(1/4): 173-81, 1898.
 (“Trabalhos restantes ineditos da Comissão Geologica do Brazil (1875-1878); relativos á geologia e geographia physica do Baixo Amazonas”)
- 053 HARTT, Ch. F. O Rio Tocantins. *Boletim do Museu Paraense de Historia Natural e Ethnographia*, Belém, 2(1/4): 181-91, 1898.
 (“Trabalhos restantes ineditos da Comissão Geologica do Brazil (1875-1878); relativos á geologia e geographia physica do Baixo Amazonas”)
- 054 HARTT, Ch. F. A Serra de Paranaquára. *Boletim do Museu Paraense de Historia Natural e Ethnographia*, Belém, 2(1/4): 352-8, 1898.
 (“Trabalhos restantes ineditos da Comissão Geologica do Brazil (1875-1878); relativos á geologia e geographia physica do Baixo Amazonas”)
- 055 HARTT, Ch. Fred. Trabalhos restantes ineditos da Comissão Geologica do Brazil (1875-1878); relativos á geologia e geographia physica do Baixo Amazonas. *Boletim do Museu Paraense de Historia Natural e Ethnographia*, Belém, 2(1/4): 155-63, 1898.
- 056 HUBER, J. A “Flora da Lagôa Santa”. *Boletim do Museu Paraense de Historia Natural e Ethnographia*, Belém, 2(1/4): 105-6, 1898.
- 057 HUBER, J. Materiaes para a flora amazonica. I. Lista das plantas colligidas na Ilha de Marajó no anno de 1896. *Boletim do Museu Paraense de Historia Natural e Ethnographia*, Belém, 2(1/4): 288-321, 1898. il.
- 058 HUBER, J. “O Muricy” da Serra dos Orgãos (*Vochysia Goeldii* nov. spec.). *Boletim do Museu Paraense de Historia Natural e Ethnographia*, Belém, 2(1/4): 382-5, 1898.
- 059 HUBER, J. Os nossos conhecimentos actuaes sobre as especies de seringueiras. *Boletim do Museu Paraense de Historia Natural e Ethnographia*, Belém, 2(1/4): 250-3, 1898.
- 060 HUBER, J. Observações histologicas e biologicas sobre o fructo

- da Wulffia stenoglossa D. C. (Jambú). *Boletim do Museu Paraense de Historia Natural e Ethnographia*, Belém, 2(1/4): 96-101, 1898. il.
- 061 HUBER, J. O “uxi” (uchi). *Boletim do Museu Paraense de Historia Natural e Ethnographia*, Belém, 2(1/4): 104-5, 1898.
- 062 KATZER, Friederich. A Fauna devonica do Rio Maecurú; e as suas relações com a fauna de outros terrenos devonicos do globo. *Boletim do Museu Paraense de Historia Natural e Ethnographia*, Belém, 2(1/4): 204-46, 1898.
- 063 KATZER, Friederich. A Foz do Tapajós e suas relações com a agua subterranea na região de Santarem. *Boletim do Museu Paraense de Historia Natural e Ethnographia*, Belém, 2(1/4): 78-96, 1898. il.
- 064 MEERWARTH, Hermann. Simios (macacos) do Novo Mundo; chave para a obra monographica de H. Schlegel: Les Singes Americains (p. 143-278) 1876. *Boletim do Museu Paraense de Historia Natural e Ethnographia*, Belém, 2(1/4): 121-54, 1898. il.
- 065 RELATORIO apresentado ao Exm^o Sr. Dr. Lauro Sodré, Governador do Estado do Pará, pelo Director do Museu Paraense. *Boletim do Museu Paraense de Historia Natural e Ethnographia*, Belém, 2(1/4): 257-87, 1898. il.
(Inclui “Planta do Museu Paraense de Historia Natural e Ethnographia e seus Anexos (Horto Botanico e Jardim Zoologico) e terrenos visinhos a desapropriar (1896)”).
- 066 RELATORIO apresentado pelo Director do Museu Paraense ao Sr. Dr. Lauro Sodré, Governador do Estado do Pará. *Boletim do Museu Paraense de Historia Natural e Ethnographia*, Belém, 2(1/4): 1-27, 1898.
- 067 RELATORIO resumido sobre os resultados geologicos praticos da viagem de exploração ao rio Tapajós e á região de Monte-Alegre feita por ordem do Exm^o Sr. Governador do Estado Dr. José Paes de Carvalho de Setembro a Novembro de 1897 pelo Dr. Frederico Katzer, Chefe da secção mineralogica e geologica do Museu Paraense. Belém, 1898. 36p.
- 068 RELATORIO sobre uma missão ethnographica e archeologica aos rios Maracá e Anauerá-Pucú (Guyana Brasileira), realizada pelo Tenente-Coronel Aureliano Pinto L. Guedes. *Boletim do Museu Paraense de Historia Natural e Ethnographia*, Belém, 2(1/4): 42-63, 1898. il.

- 069 SMITH, H. H. Paracary. *Boletim do Museu Paraense de Historia Natural e Ethnographia*, Belém, 2(1/4): 359-66, 1898. (“Trabalhos restantes ineditos da Comissão Geologica do Brazil (1875-1878); relativos á geologia e geographia physica do Baixo Amazonas”).

1900

FASCICULO, ESTAMPAS I 12.

MUSEU PARAENSE DE HISTORIA NATURAL E ETHNOGRAPHIA.

ALBUM DE AVES AMAZONICAS

REUNIDO PELO

D. EMILIO A. GOELDI

DIRETOR DO MUSEU PARAENSE

E PUBLICADO POR ORDRE DE

S. EXC.^o O SR. D.^o JOSÉ PAES DE CARVALHO,
GOVERNADOR DO ESTADO DO PARRA.

DESENHOS DO SR. ERNESTO LOHME, DENDRYTHA-LITHOGRAPHO DO MUSEU PARAENSE.

SUPPLEMENTO ILLUSTRATIVO A OBRA «AVES DO BRAZIL»

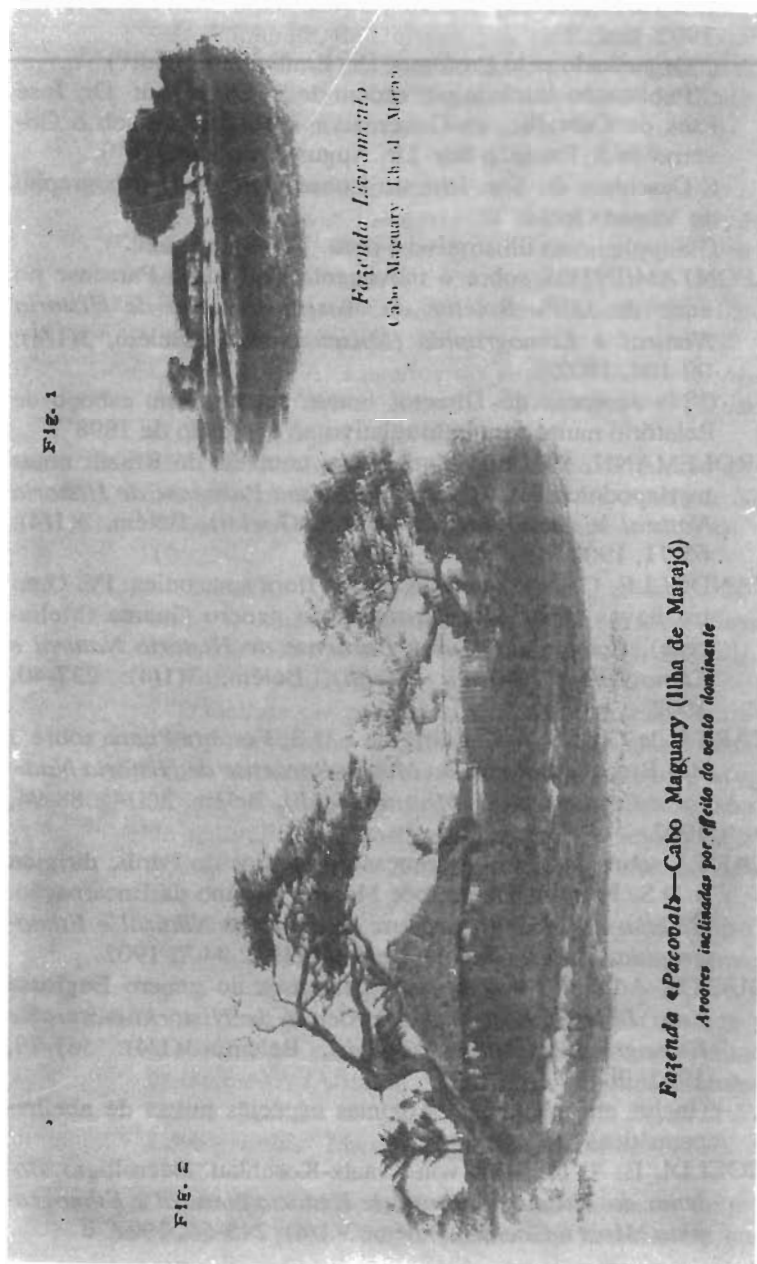
PELO DR. EMILIO A. GOELDI.

LIVRARIA CLASSICA DE AVES & C.^o, RUA DE JANEIRO, 1894-1900 (1 VOLUME).

DESENHOS DO SR. ERNESTO LOHME, DENDRYTHA-LITHOGRAPHO DO MUSEU PARAENSE.



- 070 ALBUM das aves amazonicas. Zurich, Museu Paraense de Historia Natural e Ethnographia, 1900 fasc. 1.
 (“Organizado pelo Dr. Emílio A. Goeldi, Director do Museu Paraense e publicado por ordem de S. Excia. o Snr. Dr. José Paes de Carvalho, Governador do Estado do Pará”).
 (“Desenhos do Snr. Ernesto Lohse, desenhista-lithographo do Museu Paraense”).
 (“Supplemento illustrativo a obra “Aves do Brazil” pelo Dr. Emílio A. Goeldi”).
 (A 2. ed. deste trabalho reunindo os três fascículos foi publicada em 1981 pela UNB e CNPq com a atualização dos nomes científicos por F. C. Novaes).
- 071 ARBORETUM AMAZONICUM. 1ª Decada. Iconographia dos mais importantes vegetaes espontaneos e cultivados da Região Amazonica. Belém, Museu Paraense de Historia Natural e Ethnographia, 1900. il.
 (“Organizada pelo Dr. J. Huber”)
- 072 ARBORETUM AMAZONICUM. 2ª Decada. Iconographia dos mais importantes vegetaes espontaneos e cultivados da Região Amazonica. Belém, Museu Paraense de Historia Natural e Ethnographia, 1900. il.
 (“Organizada pelo Dr. J. Huber”)
- 073 GOELDI, Emílio Augusto. *Excavações archeologicas em 1895*; executadas pelo Museu Paraense no Litoral da Guyana Brasileira entre Oyapock e Amazonas. 1ª Parte. As Cavernas funerarias artificiaes de Indios hoje extinctos no Rio Cunany (Goanany) e sua ceramica. Belém, Museu Paraense de Historia Natural e Ethnographia, 1905. 43p., il. (Memorias do Museu Paraense de Historia Natural e Ethnographia, 1).
 (Reimpressão da edição original de 1900).
- 074 KRAATZ-KOSCHLAU, K. von & HUBER, Jacques. *Zwischen ocean und Guamá*; Beitrag zur Kennthis des Staates Pará. Belém, Museu Paraense de Historia Natural e Ethnographia, 1900. 34p., il. (Memorias do Museu Paraense de Historia Natural e Ethnographia, 2).



Boletim do Museu Paraense de Historia Natural e Ethnographia Tomo III 1902 (Maravilhas da Natureza. Ilha de Marajó. Emílio A. Goeldi).

- 075 ALBUM DAS AVES AMAZONICAS. Zurich, Museu Goeldi (Museu Paraense) de Historia Natural e Ethnographia, 1902. fasc. 2.
 (“Organizado pelo Professor Dr. Emílio A. Goeldi”)
 (“Publicação iniciada por ordem de S. Excia. Sñr. Dr. José Paes de Carvalho, ex-Governador e continuada sob o Governo de S. Excia, o Sñr. Dr. Augusto Montenegro”).
 (“Desenhos do Sñr. Ernesto Lohse, desenhista-lithographo do Museu Goeldi”).
 (“Supplemento illustrativo á obra “Aves do Brazil”).
- 076 APONTAMENTOS sobre o movimento do Museu Paraense no anno de 1898. *Boletim do Museu Paraense de Historia Natural e Ethnographia (Museu Goeldi)*, Belém, 3(1/4): 99-104, 1902.
 (“Na ausencia do Director houve somente um esboço de Relatório muito resumido relativo ao exercicio de 1898”)
- 077 BROLEMANN, H. Dous Myriapodos notaveis do Brazil; notas myriapodologicas. *Boletim do Museu Paraense de Historia Natural e Ethnographia (Museu Goeldi)*, Belém, 3(1/4): 65-71, 1902. il.
- 078 CANDOLLE, C. de. Materiaes para a flora amazonica. IV. Quatro novas especies amazonicas do genero Guarea (Meliaceae). *Boletim do Museu Paraense de Historia Natural e Ethnographia (Museu Goeldi)*, Belém, 3(1/4): 237-40, 1902.
- 079 CARTA de Gustav Wallis dirigida a D.S. Ferreira Penna sobre o Rio Branco. *Boletim do Museu Paraense de Historia Natural e Ethnographia (Museu Goeldi)*, Belém, 3(1/4): 88-94, 1902.
- 080 CARTA sobre costumes e crenças dos Indios do Purús, dirigida a D.S. Ferreira Penna, por Manoel Urbano da Encarnação. *Boletim do Museu Paraense de Historia Natural e Ethnographia (Museu Goeldi)*, Belém, 3(1/4): 94-7, 1902.
- 081 DUCKE, Adolpho. As especies paraenses do genero Euglossa Latr. *Boletim do Museu Paraense de Historia Natural e Ethnographia (Museu Goeldi)*, Belém, 3(1/4): 561-79, 1902. il.
 (Inclui em apêndice “Algumas especies novas de abelhas parasiticas”).
- 082 GOELDI, E. A. Dr. Karl von Kraatz-Koschlau. Necrologio. *Boletim do Museu Paraense de Historia Natural e Ethnographia (Museu Goeldi)*, Belém, 3(1/4): 245-54, 1902. il.

- (Inclui "Synopsis das publicações científicas do Dr. von Kraatz-Koschlau, organizada gentilmente pelo Sñr. Dr. Professor Schmidt, da Universidade de Brasilea, Suissa").
- 083 GOELDI, Emílio A. Dois roedores notáveis da família dos Ratos do Brazil. *Boletim do Museu Paraense de Historia Natural e Ethnographia (Museu Goeldi)*, Belém, 3(1/4): 166-80, 1902. il.
- 084 GOELDI, Emílio A. *Estudos sobre o desenvolvimento da armação dos veados galheiros do Brazil* Cervus paludosus, C. campestris, C. Wiegmanni). Rio de Janeiro, Museu Paraense de Historia Natural e Ethnographia, 1902. 46p., il. (Memorias do Museu Goeldi (Museu Paraense de Historia Natural e Ethnographia), 3).
- 085 GOELDI, Emílio A. Lagartos do Brazil. *Boletim do Museu Paraense de Historia Natural e Ethnographia (Museu Goeldi)*, Belém, 3(1/4): 499-560, 1902.
- 086 GOELDI, Emílio A. A Piraiba; gigantesco siluroideo do Amazonas. *Boletim do Museu Paraense de Historia Natural e Ethnographia (Museu Goeldi)*, Belém, 3(1/4): 181-94, 1902.
- 087 GOELDI, Emílio A. O Primeiro exemplar authentico de uma genuina doninha do Brazil. *Boletim do Museu Paraense de Historia Natural e Ethnographia (Museu Goeldi)*, Belém, 3(1/4): 195-203, 1902.
 ("Trabalhos do pessoal do Museu Paraense entre 1894 e 1900, publicados originalmente em revistas estrangeiras e agora vertidos pela primeira vez para a lingua portugueza").
- 088 GOELDI, Emílio A. Resultados ornithologicos de uma viagem de naturalistas á costa da Guyana meridional. *Boletim do Museu Paraense de Historia Natural e Ethnographia (Museu Goeldi)*, Belém, 3(1/4): 217-31, 1902.
 ("Trabalhos do pessoal do Museu Paraense entre 1894 e 1900, publicados originalmente em revistas estrangeiras e agora vertidos pela primeira vez para a lingua portugueza").
- 089 GOELDI, Emílio A. Sobre a nidificação do Cassicus persicus (Japim), da Cassidix oryzivora (Graúna), do Gymnomystax melanicterus (Aritauá) e do Todirostrum maculatum (Ferreirinho). *Boletim do Museu Paraense de Historia Natural e Ethnographia (Museu Goeldi)*, Belém, 3(1/4): 203-10, 1902
 ("Trabalhos do pessoal do Museu Paraense entre 1894 e 1900, publicados originalmente em revistas estrangeiras e

- agora vertidos pela primeira vez para a lingua portugueza”).
- 090 GOELDI, Emílio A. Sobre a nidificação do *Nyctibius jamaicensis*, *Urutáo e Sclerurus umbretta*, Vira-folha. *Boletim do Museu Paraense de Historia Natural e Ethnographia (Museu Goeldi)*, Belém, 3(1/4): 210-7, 1902.
 (“Trabalhos do pessoal do Museu Paraense entre 1894 e 1900, publicados originalmente em revistas estrangeiras e agora vertidos pela primeira vez para a lingua portugueza”).
- 091 HENNINGS, P. Fungi paraenses (I). *Boletim do Museu Paraense de Historia Natural e Ethnographia (Museu Goeldi)*, Belém, 3(1/4): 231-7, 1902.
- 092 HUBER, J. Apontamentos sobre o caucho amazonico. *Boletim do Museu Paraense de Historia Natural e Ethnographia (Museu Goeldi)*, Belém, 3(1/4): 72-87, 1902.
- 093 HUBER, J. Duas sapotaceas novas do Horto Botanico Paraense. *Boletim do Museu Paraense de Historia Natural e Ethnographia (Museu Goeldi)*, Belém, 3(1/4): 54-9, 1902. il.
- 094 HUBER, J. Contribuição á Geographia physica dos furos de Breves e da parte occidental de Marajó. *Boletim do Museu Paraense de Historia Natural e Ethnographia (Museu Goeldi)*, Belém, 3(1/4): 447-98, 1902. il.
 (Inclui “Mappa da região do Aramá” e “Mappa dos Furos entre o Rio Amazonas e o Estuario do Pará”).
- 095 HUBER, J. Materiaes para a flora amazonica. III. Fetos do Amazonas inferior e de algumas regiões limitrophes, colleccionados pelo Dr. J. Huber e determinados pelo Dr. Hermann Christ, Basilea (Suissa). *Boletim do Museu Paraense de Historia Natural e Ethnographia (Museu Goeldi)*, Belém, 3(1/4): 60-4, 1902.
- 096 HUBER, J. Materiaes para a flora amazonica. V. Plantas vasculares colligidas ou observadas na Região dos furos de Breves em 1900 e 1901. *Boletim do Museu Paraense de Historia Natural e Ethnographia (Museu Goeldi)*, Belém, 3(1/4): 400-46, 1902.
- 097 HUBER, J. Noticia sobre as Jatuaubas (*Guarea spec.*); com uma chave analytica para a determinação das especies amazonicas. *Boletim do Museu Paraense de Historia Natural e Ethnographia (Museu Goeldi)*, Belém, 3(1/4): 241-4, 1902.
- 098 HUBER, J. Observações sobre as arvores de borracha da Região Amazonica. *Boletim do Museu Paraense de Historia Natural e Ethnographia (Museu Goeldi)*, Belém, 3(1/4): 345-69, 1902.

- 099 HUBER, J. Sobre os materiaes do ninho do Japú (*Ostinops decumanus*). *Boletim do Museu Paraense de Historia Natural e Ethnographia (Museu Goeldi)*, Belém, 3(1/4): 328-44, 1902. il.
 (“Resposta ao Sr. Dr. von Ihering”).
- 100 LISTA das aves; indicadas como provenientes da Amazonia nos 27 volumes do “Catalogue of Birds of British Museum” de Londres (1874-1898). *Boletim do Museu Paraense de Historia Natural e Ethnographia (Museu Goeldi)*, Belém, 3(1/4): 276-327, 1902.
- 101 MARAVILHAS da natureza; na ilha de Marajó (Rio Amazonas). *Boletim do Museu Paraense de Historia Natural e Ethnographia (Museu Goeldi)*, Belém, 3(1/4): 370-99, 1902.
 (“Conferencia pelo Prof. Dr. Emílio A. Goeldi, na Sociedade de Geographia de Berne (Suissa) em 29 de junho de 1899”).
- 102 RELATORIO apresentado ao Exm^o Sr. Dr. José Paes de Carvalho Governador do Estado do Pará, pelo Director do Museu Paraense. *Boletim do Museu Paraense de Historia Natural e Ethnographia (Museu Goeldi)*, Belém, 3(1/4): 1-53, 1902.
 (Inclui “Lista das plantas do Horto Botanico (dezembro 1897)”).
- 103 RELATORIO apresentado ao Exm^o Sr. Dr. Paes de Carvalho, Governador do Estado do Pará, pelo Director do Museu Paraense de Historia Natural e Ethnographia, anno de 1899. *Boletim do Museu Paraense de Historia Natural e Ethnographia (Museu Goeldi)*, Belém, 3(1/4): 105-34, 1902.
- 104 RELATORIO apresentado ao Exm^o Sr. Dr. Paes de Carvalho, Governador do Estado do Pará, pelo Director do Museu Paraense de Historia Natural e Ethnographia, referente ao anno de 1900. *Boletim do Museu Paraense de Historia Natural e Ethnographia (Museu Goeldi)*, Belém, 3(1/4): 255-75, 1902.
- 105 RELATORIO resumido sobre os resultados geologicos praticos da viagem de exploração ao Rio Tapajós e á Região de Monte-Alegre, feita por ordem do Exm^o Sr. Governador do Estado Dr. José Paes de Carvalho, de setembro a novembro de 1897. *Boletim do Museu Paraense de Historia Natural e Ethnographia (Museu Goeldi)*, Belém, 3(1/4): 134-65, 1902.

1904

AGAINST THE DESTRUCTION OF

White Herons AND Red Ibises

ON THE LOWER AMAZON,
ESPECIALLY ON THE ISLAND OF MARAJÓ.

Two memorials presented in 1805 and 1806 to His
Excellency, the Governor of the State of Pará and
the Legislature

BY

Prof. Dr. Emil A. Goeldi, C. M. Z. S.,

Honorary Member of the British Ornithologist's Union. Director of the Pará Museum of Natural
History and Ethnography. Author of "As Aves do Brazil" (2 vol. Rio de Janeiro,
1834-1860) and "Album de Aves Amazonicas," Zurich 1860.

Translated from the Portuguese into English by

Mr. Wm. H. Clifford.

Second edition.

Pará (Brazil)

1904.

M.G.
Col. 1

- 106 GOELDI, Emil A. *Against the destruction of white Herons and Red Ibises on the Lower Amazon*; especially on the Island of Marajó. 2. ed. Belém, 1904. 20p.
("Two memorials presented in 1895 and 1896 to His Excellency, the Governor of the State of Pará and the Legislature").
("Translated from the Portuguese into English by M. Wm. H. Clifford").

Memorias do Museu Goeldi

(Museu Paraense)

de Historia Natural e Ethnographia

IV.

Os Mosquitos no Pará

Reunião de quatro trabalhos sobre os Mosquitos indigenas.
principalmente as especies que molestan o homem.

PELO PROFESSOR

DR. EMILIO AUGUSTO GOELDI

DIRECTOR DO MUSEU

Com 144 Figuras no texto e 5 estampas chromolithographicas



PARÁ (BRAZIL)

1905.

- 107 GOELDI, Emílio Augusto. Os Mosquitos no Pará encarados como calamidade publica. In: *Os Mosquitos do Pará*; reunião de quatro trabalhos sobre os mosquitos indigenas principalmente as especies que molestam o homem. Belém, Museu Goeldi (Museu Paraense) de Historia Natural e Ethnographia, 1905. p. 5-40, il. (Memorias do Museu Goeldi (Museu Paraense) de Historia Natural e Ethnographia, 4).
- 108 GOELDI, Emílio Augusto. Pormenores biologicos principalmente relativos ao cyclo de desenvolvimento das principaes especies indigenas. In: *Os Mosquitos do Pará*; reunião de quatro trabalhos sobre os mosquitos indigenas principalmente as especies que molestam o homem. Belém, Museu Goeldi (Museu Paraense) de Historia Natural e Ethnographia, 1905. p. 86-144, il. (Memorias do Museu Goeldi (Museu Paraense) de Historia Natural e Ethnographia, 4).
- 109 GOELDI, Emílio Augusto. Resumo provisorio dos resultados da campanha de experiencias executadas em 1903, especialmente em relação ás especies *Stegomyia fasciata* e *Culex fatigans* sob o ponto de vista sanitário. In: *Os Mosquitos do Pará*; reunião de quatro trabalhos sobre os mosquitos indigenas principalmente as especies que molestam o homem. Belém. Museu Goeldi (Museu Paraense) de Historia Natural e Ethnographia, 1905. p. 41-85, il. (Memorias do Museu Goeldi (Museu Paraense) de Historia Natural e Ethnographia, 4).
- 110 GOELDI, Emílio Augusto. *Stegomyia fasciata*, o mosquito transmissor da febre amarella, e o actual estado de conhecimento sobre a causa da mesma molestia. In: *Os Mosquitos do Pará*; reunião de quatro trabalhos sobre os mosquitos indigenas principalmente as especies que molestam o homem. Belém, Museu Goeldi (Museu Paraense) de Historia Natural e Ethnographia, 1905. p. 145-54, il. (Memorias do Museu Goeldi (Museu Paraense) de Historia Natural e Ethnographia, 4).
 (“Conferencia realisada perante o Congresso Internacional de Zoologia em Berna (Suissa), agosto de 1904”).
- 111 RELAÇÃO das Publicações Scientificas feitas pelo Museu Goeldi de Historia Natural e Ethnographia Pará (Brazil) durante o periodo de 1894-1904 sendo um retrospecto bibliographico sobre o primeiro decennio da existencia do mesmo Museu contendo também uma enumeração completa dos trabalhos sobre Historia Natural publicados pelo Director Prof. Phil. Emílio A. Goeldi de 1879-1904, um quarto de seculo. Bern, 1905. 58p.

1906

MUSEU GOELDI

(MUSEU PARAENSE DE HISTORIA NATURAL E ETHNOGRAPHIA.)

3- DÉCADE.

3- DÉCADE

ARBORETUM
AMAZONICUM.



ICONOGRAPHIA

DES MAIS IMPORTANTES VEGETALES ESPONTANÉES
E CULTIVADAS DA REGIÃO AMAZÔNICA.

ORGANIZADA PELO

Dr. J. HUBER,

CHEFE DA SEÇÃO BOTÂNICA DO MUSEU.

ICONOGRAPHIE

DES PLANTES SPONTANÉES ET CULTIVÉES LES PLUS
IMPORTANTES DE LA RÉGION AMAZONNIENNE.

ORGANISÉE PAR LE

Dr. J. HUBER,

CHEF DE LA SECTION BOTANIQUE DU MUSEU.

PARÁ 1906.

- 112 ALBUM das aves Amazonicas. Zurich, Museu Goeldi (Museu Paraense) de Historia Natural e Ethnographia, 1906. fasc. 3.
 (“Organizado pelo Professor Dr. Emílio A. Goeldi”).
 (“Publicação iniciada por ordem de S. Excia. o Sñr. Dr. José Paes de Carvalho, Ex-Governador e continuada sob o Governo de S. Excia. o Sñr. Dr. Augusto Monte Negro”).
 (“Desenhos do Sñr. Ernesto Lohse, desenhista lithographo do Museu Goeldi”).
 (“Supplemento illustrativo á obra “Aves do Brazil” pelo Dr. Emílio A. Goeldi”)
- 113 ARBORETUM AMAZONICUM. 3ª Decada. Iconographia dos mais importantes vegetaes espontaneos e cultivados da Região Amazonica. Belém, Museu Goeldi (Museu Paraense de Historia Natural e Ethnographia), 1906. il.
 (“Organizada pelo Dr. J. Huber”)
- 114 ARBORETUM AMAZONICUM. 4ª Decada. Iconographia dos mais importantes vegetaes espontaneos e cultivados da Região Amazonica. Belém, Museu Goeldi (Museu Paraense de Historia Natural e Ethnographia), 1906. il.
 (“Organizada pelo Dr. J. Huber”)
- 115 AS AVES brasilicas mencionadas e descriptas nas obras de Spix (1825), de Wied (1830-1833), Burmeister (1854) e Pelzeln (1874) na sua nomenclatura scientifica actual. Chave synonymica organizada pelo Dr. G. Hagemann. *Boletim do Museu Goeldi (Museu Paraense) de Historia Natural e Ethnographia*, Belém, 4(1/4): 198-308, 1906.
- 116 BRASIL. Leis, Decretos, etc. Decreto nº 1.114 de 27 de janeiro de 1902. *Boletim do Museu Goeldi (Museu Paraense) de Historia Natural e Ethnographia*, Belém, 4(1/4): 30-7, 1906.
- 117 BRASIL. Leis, Decretos, etc. Decreto nº 1.272 de 26 de janeiro de 1904. *Boletim do Museu Goeldi (Museu Paraense) de Historia Natural e Ethnographia*, Belém, 4(1/4): 123-8, 1906.
 (Inclui “Regimento Interno do Museu Goeldi”)
- 118 DUCKE, Adolpho. Sobre as vespidas sociaes do Pará. *Boletim do Museu Goeldi (Museu Paraense) de Historia Natural e Ethnographia*, Belém, 4(1/4): 317-74, 1906. il.
- 119 DUCKE, Adolpho. Sobre as vespidas sociaes do Pará (1º Supplemento). *Boletim do Museu Goeldi (Museu Paraense) de*

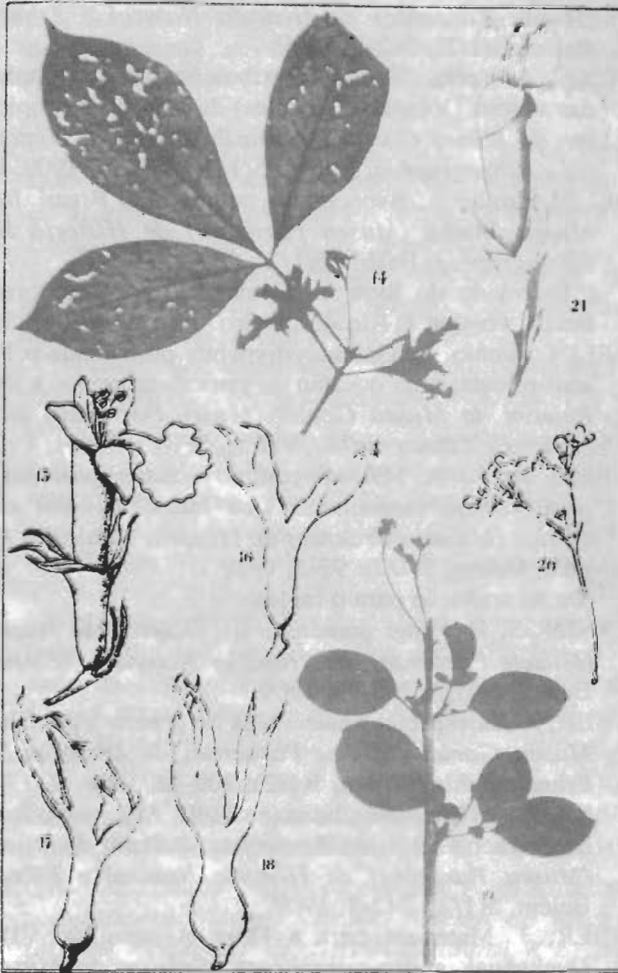
- Historia Natural e Ethnographia*, Belém, 4(1/4): 652-98, 1906. il.
 (“Com quatro estampas e uma figura no texto”)
- 120 GOELDI, E.A. Duas Cartas do Dr. Theodor Koch, relativas à sua actual expedição ethnographica entre os indios do alto rio Negro, dirigidas ao Director do Museu. *Boletim do Museu Goeldi (Museu Paraense) de Historia Natural e Ethnographia*, Belém, 4(1/4): 481-8, 1906.
- 121 GOELDI, E. A. & HAGMANN, G. Prodrómo de um catálogo critico, commentado da collecção de mammiferos no Museu do Pará (1894-1903). *Boletim do Museu Goeldi (Museu Paraense) de Historia Natural e Ethnographia*, Belém, 4(1/4): 38-106, 1906. il.
 (Inclui “1º Supplemento. Exame de uma collecção de Chiropteros (Morcegos) do Pará por Oldfield Thomas, Chefe da Secção dos Mammiferos do Bristish Museum Londres”).
- 122 GOELDI, Emílio A. Chelonios do Brasil (Jabotys-Kágados-Tartarugas). *Boletim do Museu Goeldi (Museu Paraense) de Historia Natural e Ethnographia*, Belém, 4(1/4): 699-756, 1906.
 (“Capitulo primeiro da Monographia “Repteis do Brazil” (“Obra inedita, escripta entre 1892-1894”).
- 123 GOELDI, Emílio A. Dr. Phil. Max Kaech. *Boletim do Museu Goeldi (Museu Paraense) de Historia Natural e Ethnographia*, Belém, 4(1/4): 459-66, 1906.
- 124 GOELDI, Emílio A. Grandiosas Migrações de Borboletas no valle amazonico. *Boletim do Museu Goeldi (Museu Paraense) de Historia Natural e Ethnographia*, Belém, 4(1/4): 309-16, 1906. il.
- 125 GOELDI, Emílio A. Os mosquitos no Pará; resumo provisório dos resultados da campanha de experiencias executadas em 1903, especialmente em relação ás especies *Stegomyia fasciata* e *Culex fatigans* sob o ponto de vista sanitario. 2ª Contribuição. *Boletim do Museu Goeldi (Museu Paraense) de Historia Natural e Ethnographia*, Belém, 4(1/4): 129-97, 1906.
- 126 HENNINGS, P. Fungi paraenses (II) cl. Dr. J. Huber collecti. *Boletim do Museu Goeldi (Museu Paraense) de Historia Natural e Ethnographia*, Belém, 4(1/4): 407-14, 1906.
- 127 HUBER, J. Ainda a proposito dos ninhos do Japú. *Boletim do Museu Goeldi (Museu Paraense) de Historia Natural e Ethnographia*, Belém, 4(1/4): 471-3, 1906.

- 128 HUBER, J. Arvores de borracha e de balata da região amazonica. (Novas contribuições). *Boletim do Museu Goeldi (Museu Paraense) de Historia Natural e Ethnographia*, Belém, 4(1/4): 415-37, 1906.
- 129 HUBER, J. Ensaio d'uma Synopse das Especies do genero *Hevea* sob os pontos de vista systematico e geographico. *Boletim do Museu Goeldi (Museu Paraense) de Historia Natural e Ethnographia*, Belém, 4(1/4): 620-51, 1906.
- 130 HUBER, J. *Guadua superba* Hub. n. sp., a taboca gigante do alto rio Purús. *Boletim do Museu Goeldi (Museu Paraense) de Historia Natural e Ethnographia*, Belém, 4(1/4): 479-80, 1906.
- 131 HUBER, J. Materiaes para a Flora Amazonica. VI. Plantas vasculares colligidas e observadas no baixo Ucayali e no Pampa del Sacramento, nos mezes de outubro a dezembro de 1898. *Boletim do Museu Goeldi (Museu Paraense) de Historia Natural e Ethnographia*, Belém, 4(1/4): 510-619, 1906.
- 132 HUBER, J. Notas sobre a patria e distribuição geographica das arvores fructiferas do Pará. *Boletim do Museu Goeldi (Museu Paraense) de Historia Natural e Ethnographia*, Belém, 4(1/4): 375-406, 1906.
- 133 HUBER, J. A origem da Pupunha. *Boletim do Museu Goeldi (Museu Paraense) de Historia Natural e Ethnographia*, Belém, 4(1/4): 474-6, 1906.
- 134 HUBER, J. Qual deve ser o nome scientifico do nosso Assahy? *Boletim do Museu Goeldi (Museu Paraense) de Historia Natural e Ethnographia*, Belém, 4(1/4): 477-8, 1906.
- 135 HUBER, J. Sobre os generos *Vouacapoua*, *Vatairea* e *Andira*. *Boletim do Museu Goeldi (Museu Paraense) de Historia Natural e Ethnographia*, Belém, 4(1/4): 469-71, 1906.
- 136 HUBER, J. Sobre as Ilhas fluctuantes do Amazonas. *Boletim do Museu Goeldi (Museu Paraense) de Historia Natural e Ethnographia*, Belém, 4(1/4): 480-1, 1906.
- 137 MIRANDA, Vicente Chermont de. Molestias que affectam os animais domesticos mormente o gado na ilha do Marajó. *Boletim do Museu Goeldi (Museu Paraense) de Historia Natural e Ethnographia*, Belém, 4(1/4): 438-68, 1906.
- 138 RELATORIO apresentado ao Sr. Dr. Secretario da Justiça, Interior e Instrucção Publica, referente ao anno de 1902, pelo Director do Museu. *Boletim do Museu Goeldi (Museu Paraense) de Historia Natural e Ethnographia*, Belém, 4(1/4): 467-509, 1906.

- 139 RELATORIO sobre o Museu, relativo ao anno de 1901 apresentado ao Exmo. Sr. Dr. Secretario de Estado da Justiça, Interior e Instrucção Publica pelo Dr. Emilio Augusto Goeldi, Director do mesmo Museu. *Boletim do Museu Goeldi (Museu Paraense) de Historia Natural e Ethnographia*, Belém, 4(1/4): 1-20, 1906.

Especies amazonicas do genero VITEX

Est. III



J. H. det.

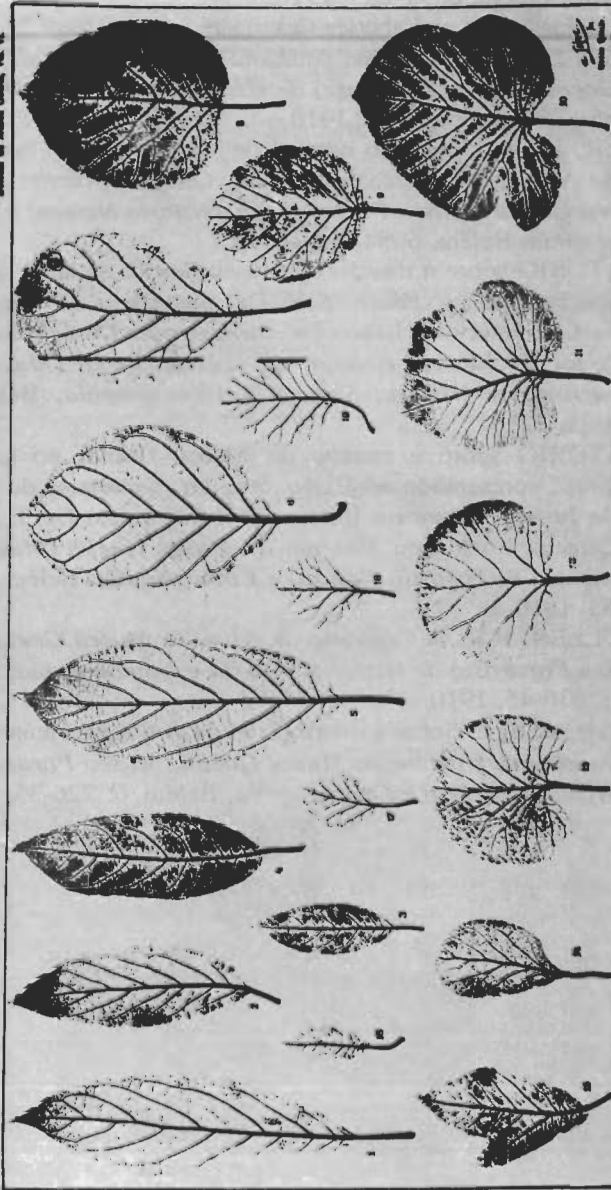
- 14-18. *Vitex triloba* var. *argenteiflora* Hub.
 19-20. *Vitex ornocoma* var. *amazonica* Hub.
 21. *Vitex triloba* var. *floribunda*.

- 140 COGNIAUX, Alfred. Mélastomacées et Cucurbitacées nouvelles de la vallée de l'Amazone. *Boletim do Museu Goeldi (Museu Paraense) de Historia Natural e Ethnographia*, Belém, 5(1/2): 253-7, 1909.
- 141 DIETEL, Paul. Uredinaceae paraenses. *Boletim do Museu Goeldi (Museu Paraense) de Historia Natural e Ethnographia*, Belém, 5(1/2): 262-7, 1909.
- 142 DUCKE, Adolpho. Novas contribuições para o conhecimento das vespas (Vespidae sociales) da região neotropical. *Boletim do Museu Goeldi (Museu Paraense) de Historia Natural e Ethnographia*, Belém, 5(1/2): 152-99, 1909. il.
- 143 GOELDI, Emílio A. Aspectos da natureza do Brazil. *Boletim do Museu Goeldi (Museu Paraense) de Historia Natural e Ethnographia*, Belém, 5(1/2): 200-8, 1909. ("Extrahido do livro do Centenario do Descobrimento do Brazil, volume 1, Rio de Janeiro - 1900, pag. 48-56").
- 144 GOELDI, Emílio A. Galbalcyrhynchus purusianus e Pipra caelesti-pileata; uma questão de prioridade pouco a meu gosto. *Boletim do Museu Goeldi (Museu Paraense) de Historia Natural e Ethnographia*, Belém, 5(1/2): 77-91, 1909.
- 145 GOELDI, Emílio A. Microtrogon; novo nome generico proposto para Trogon ramonianus Des Murs. *Boletim do Museu Goeldi (Museu Paraense) de Historia Natural e Ethnographia*, Belém, 5(1/2): 92-5, 1909. il. (Inclui tradução para o inglês).
- 146 HENNINGS, P. Fungi paraenses III. *Boletim do Museu Goeldi (Museu Paraense) de Historia Natural e Ethnographia*, Belém, 5(1/2): 268-93, 1909.
- 147 HUBER, J. As especies amazonicas do genero Vitex. *Boletim do Museu Goeldi (Museu Paraense) de Historia Natural e Ethnographia*, Belém, 5(1/2): 209-22, 1909. il.
- 148 HUBER, J. A Hevea Benthamiana Müll. Arg. como fornecedora de borracha ao N. do Amazonas. *Boletim do Museu Goeldi (Museu Paraense) de Historia Natural e Ethnographia*, Belém, 5(1/2): 242-8, 1909.
- 149 HUBER, J. Materiaes para a Flora Amazonica. VII. Plantae Duckeanae austro-guyanenses. *Boletim do Museu Goeldi (Museu Paraense) de Historia Natural e Ethnographia*, Belém, 5(1/2): 294-436, 1909. il. ("Enumeração das plantas siphonogamas colleccionadas de 1902 a 1907 na Guyana brasileira pelo Sr. Adolpho Ducke e determinadas pelo Dr. J. Huber"). ("Com um mappa organizado por A. Ducke").

- 150 HUBER, J. Sobre uma nova especie de seringueira *Hevea collina* Hub. e as suas affinidades no genero. *Boletim do Museu Goeldi (Museu Paraense) de Historia Natural e Ethnographia*, Belém, 5(1/2): 249-52, 1909.
- 151 HUBER, Jacques. A origem das colonias de Saúba. (Atta sex-dens). *Boletim do Museu Goeldi (Museu Paraense) de Historia Natural e Ethnographia*, Belém, 5(1/2): 223-41, 1909.
- 152 MIRANDA, Vicente Chermont de. Os Campos de Marajó e sua flora; considerados sob o ponto de vista pastoril. *Boletim do Museu Goeldi (Museu Paraense) de Historia Natural e Ethnographia*, Belém, 5(1/2): 96-151, 1909.
(Inclui "Lista alphabetica dos nomes vulgares das plantas mais conhecidas da ilha de Marajó, com sua classificacão botanica pelo Dr. J. Huber").
("Tres capitulos extrahidos d'uma obra posthuma do mesmo autor, publicados e annotados pelo Dr. J. Huber").
- 153 RELATORIO apresentado ao Exmo. Snr. Dr. Secretario do Estado da Justica, Interior e Instrucção Publica pelo Director interino do Museu Goeldi Dr. Jacques Huber relativo ao anno de 1904. *Boletim do Museu Goeldi (Museu Paraense) de Historia Natural e Ethnographia*, Belém, 5(1/2): 23-42, 1909.
- 154 RELATORIO apresentado ao Exmo. Snr. Dr. Secretario do Estado da Justica, Interior e Instrucção Publica referente ao anno de 1903 pelo Director do Museu. *Boletim do Museu Goeldi (Museu Paraense) de Historia Natural e Ethnographia*, Belém, 5(1/2): 1-22, 1909.
- 155 SNETHLAGE, E. Sobre uma collecção de aves do Rio Purús. *Boletim do Museu Goeldi (Museu Paraense) de Historia Natural e Ethnographia*, Belém, 5(1/2): 43-76, 1909. il.
- 156 SNETHLAGE, Emilia. Novas especies de Aves Amazonicas; das collecções do Museu Goeldi. *Boletim do Museu Goeldi (Museu Paraense) de Historia Natural e Ethnographia*, Belém, 5(1/2): 437-48, 1909.
- 157 SNETHLAGE, Emilia. Novas especies de Peixes amazonicos; das collecções do Museu Goeldi (Segundo os trabalhos do conselheiro Dr. Steindachner). *Boletim do Museu Goeldi (Museu Paraense) de Historia Natural e Ethnographia*, Belém, 5(1/2): 449-55, 1909.

- 158 ZAHLBRUCKNER, Alexander. Lichenes amazonici; Materialien zu einer Flechtenflora Brasiliens. *Boletim do Museu Goeldi (Museu Paraense) de Historia Natural e Ethnographia*, Belém, 5(1/2): 258-61, 1909.

Botanica do Brasil, Quercus, Vol. VII



W. H. S. P.
1910

Polimorfismo nas folhas do Abacatiro (*Quercus grisea* Gaertn.).

- 159 HUBER, J. Mattas e madeiras amazonicas. *Boletim do Museu Goeldi (Museu Paraense) de Historia Natural e Ethnographia*, Belém, 6: 91-225, 1910.
(Inclui "Lista alfabetica das madeiras paraenses").
- 160 HUBER, J. Novitates Florae Amazonicae (I). *Boletim do Museu Goeldi (Museu Paraense) de Historia Natural e Ethnographia*, Belém, 6: 60-90, 1910.
- 161 HUBER, J. Sobre um caso notavel de polymorphismo nas folhas do Abacateiro (*Persea gratissima Gaertn.*) *Boletim do Museu Goeldi (Museu Paraense) de Historia Natural e Ethnographia*, Belém, 6: 54-9, 1910. il.
- 162 RELATORIO sobre a marcha do Museu Goeldi no anno de 1907 apresentado ao Exmo. Snr. Dr. Secretario do Estado da Justiça, Interior e Instrucção Publica pelo Dr. J. Huber, Director do Museu. *Boletim do Museu Goeldi (Museu Paraense) de Historia Natural e Ethnographia*, Belém, 6: 1-21, 1910.
- 163 RELATORIO sobre a marcha do Museu Goeldi no anno de 1908, apresentado ao Exmo. Snr. Dr. Secretario do Estado da Justiça, Interior e Instrucção Publica pelo Dr. J. Huber, Director do Museu. *Boletim do Museu Goeldi (Museu Paraense) de Historia Natural e Ethnographia*, Belém, 6: 22-53, 1910. il.
- 164 SCHULLER, R.R. A Couvade. *Boletim do Museu Goeldi (Museu Paraense) de Historia Natural e Ethnographia*, Belém, 6: 236-45, 1910.
- 165 SNETHLAGE, E. Sobre a distribuição da Avifauna campestre na Amazonia. *Boletim do Museu Goeldi (Museu Paraense) de Historia Natural e Ethnographia*, Belém, 6: 226-35, 1910.

1912

ESTADO DO PARÁ

RELATORIO



Sobre o estado actual da cultura da *Hevea brasiliensis* nos principaes paizes
de produccão do Oriente

APRESENTADO AO E. M. SR. DR. JOÃO COELHO

M. D. Governador do ~~Estado do Pará~~

PELO

Dr. J Huber



BELEM

IMPRESSA OFFICIAL DO ESTADO

1912

- 166 RELATORIO sobre o estado actual da cultura da *Hevea brasiliensis* nos principaes paizes de produção do Oriente apresentado ao Exmo. Sr. Dr. João Coelho, M.D. Governador do Estado do Pará pelo Dr. J. Huber. Belém, 1912. 116p

Sneithlage, Xingú-Tapajoz.

Boletim do Museu Goeldi.
vol. VII, Est. IX.

Grupo de índios Chipaya e Curuhé.

Boletim do Museu Goeldi (Museu Paraense) de Historia Natural e Ethnographia Tomo VII 1913 (A Traves-
sia entre o Xingu e o Tapajoz. Emilia Sneithlage).

- 167 DUCKE, Adolpho. Explorações científicas no Estado do Pará. *Boletim do Museu Goeldi (Museu Paraense) de Historia Natural e Ethnographia*, Belém, 7: 100-98, 1913. il.
- 168 HUBER, J. Novas contribuições para o conhecimento do genero Hevea. *Boletim do Museu Goeldi (Museu Paraense) de Historia Natural e Ethnographia*, Belém, 7: 199-281, 1913 il.
(Inclui “Mapa da distribuição geographica das principaes arvores fornecedoras de gomma elastica no Estado do Pará, segundo os dados fornecidos pelo Museu Goeldi e pela Secretaria da Fazenda do Estado e organizado pelos Drs. José Picanço Diniz e Jacques Huber”).
- 169 HUBER, J. Sobre uma Collecção de plantas da região de Cupaty (rio Japurá-Caquetá). *Boletim do Museu Goeldi (Museu Paraense) de Historia Natural e Ethnographia*, Belém, 7: 283-307, 1913.
- 170 RELATORIO sobre o movimento do Museu Goeldi no anno de 1909 apresentado ao Exmo. Snr. Dr. Secretario do Estado da Justiça, Interior e Instrucção Publica pelo Director do Museu. *Boletim do Museu Goeldi (Museu Paraense) de Historia Natural e Ethnographia*, Belém, 7: 1-34, 1913.
- 171 RELATORIO sobre o movimento do Museu Goeldi no anno de 1910 apresentado ao Exmo. Snr. Dr. Secretario do Estado da Justiça, Interior e Instrucção Publica pelo Director do Museu. *Boletim do Museu Goeldi (Museu Paraense) de Historia Natural e Ethnographia*, Belém, 7: 35-48, 1913.
- 172 SNETHLAGE, Emilia. A travessia entre o Xingú e o Tapajóz. *Boletim do Museu Goeldi (Museu Paraense) de Historia Natural e Ethnographia*, Belém, 7: 49-92, 1913. il.
(“Com um mappa e estampas I a XV).
- 173 SNETHLAGE, Emilia. Vocabulario comparativo dos indios Chipayá e Curuahé. *Boletim do Museu Goeldi (Museu Paraense) de Historia Natural e Ethnographia*, Belém, 7: 93-99, 1913.

1914

1911/12

Vol. VIII

BOLETIM
DO
MUSEU GOELDI
(MUSEU PARAENSE)
DE
HISTORIA NATURAL E ETHNOGRAPHIA

Catalogo
das
Aves Amazonicas
pela
Dr. E. Sneathlage

PARÁ—BRAZIL
EDIÇÃO DO MUSEU GOELDI
IMPRESSÃO DE A. HOPFER, BURG — ALLEMANHA

1914

174 SNETHLAGE,)E. Catalogo das Aves Amazonicas. *Boletim do Museu Goeldi (Museu Paraense) de Historia Natural e Ethnographia*, Belém, 8: 1-530, 1914. il.

(“Contendo todas as especies descriptas e mencionadas até 1913”).

(Inclui “Mappa do Valle do Amazonas, com indicação das localidades onde foram feitas as collecções ornithologicas do Museu Goeldi, mencionadas no Catalogo das Aves Amazonicas”).

(Este Boletim ficou retido no Porto de Hamburgo, Alemanha, durante a Grande Guerra de 1914-1918 e só chegou a Belém em 1919).

BOLETIM

— DO —

MUSEU PARAENSE EMILIO GOELDI

— DE —

Historia Natural e Etnografia

SUMARIO

DECRETO N 525—de 3 de Novembro de 1931.— Denomina « Museu Paraense Emilio Goeldi » o Departamento Estadual de Historia Natural e Etnografia.....	I
Advertencia.....	II
Geologia do Estado do Pará.....	I
Notas Geograficas e Geologicas sobre o Rio Tocantins.....	271

OFICINAS GRAFICAS DO INSTITUTO «D. MACEDO COSTA»
(Escola Profissional do Estado)

PARA'

1933

BELEM

- 175 BRASIL, Leis, Decretos, etc. Decreto nº 525 de 3 de novembro de 1913. Denomina "Museu Paraense Emílio Goeldi" o Departamento Estadual de Historia Natural e Ethnographia. *Boletim do Museu Paraense Emílio Goeldi de Historia Natural e Etnografia*, Belém, 9: 1, 1933.
- 176 KATZER, Friedrich. Geologia do Estado do Pará (Brasil). *Boletim do Museu Paraense Emílio Goeldi de Historia Natural e Etnografia*, Belém, 9: 3-269, 1933. il. ("Tradução de Frei Hugo Mense").
("Revisão e anotações dos engenheiros Avelino Inacio de Oliveira e Pedro de Moura, o primeiro, assistente chefe do Instituto Geologico e Mineralogico do Brasil e o segundo, assistente tecnico do mesmo Instituto").
- 177 REGO, Luis Flores de Moraes. Notas Geographicas e Geologicas sobre o Rio Tocantins. *Boletim do Museu Paraense Emílio Goeldi de Historia Natural e Etnografia*, Belém, 9: 273-88, 1933.

MUSEU PARAENSE EMILIO GOELDI

MAPA ETNO-HISTORICO

DO

BRASIL
E REGIÕES ADJACENTES

Por
Curt Nimuendajú

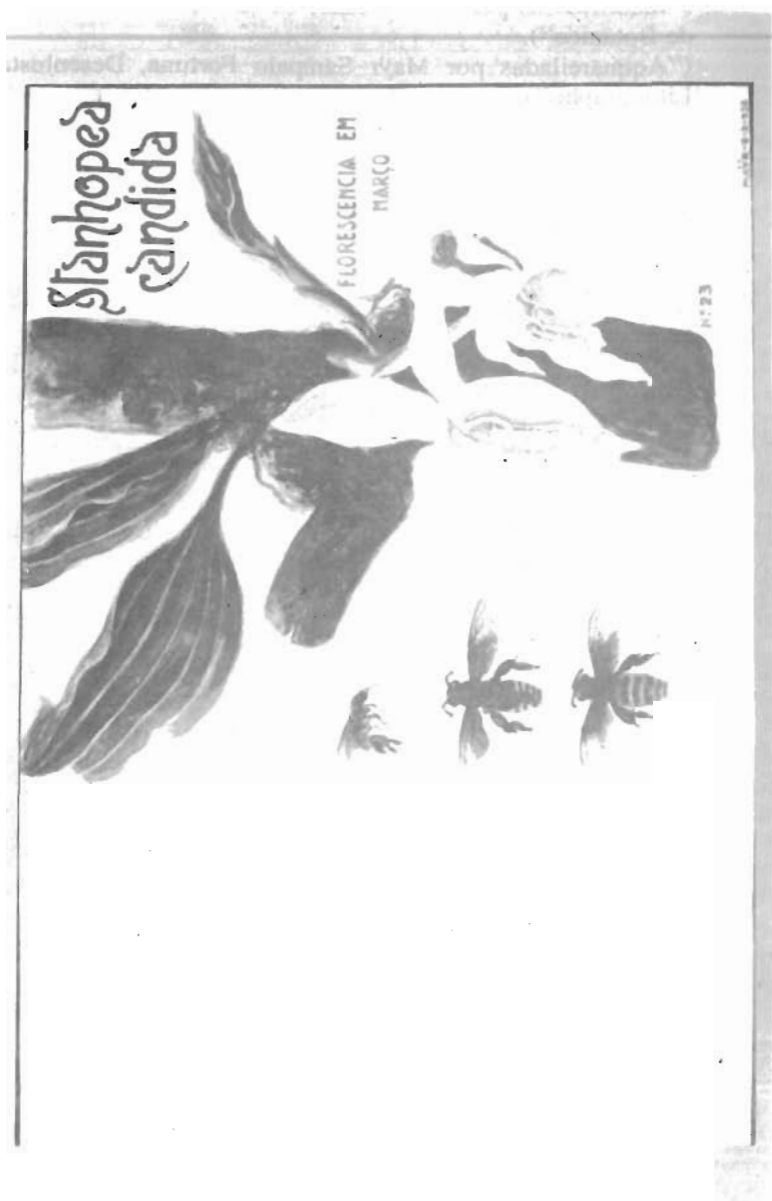
BELÉM

1945

Escala 1:2.500.000

*Belém de Pará, 1º de julho de 1945.
Curt Nimuendajú.*

- 178 NIMUENDAJÚ, Curt. *Mapa Etno-Historico do Brazil e Regiões Adjacentes*. Belém, Museu Paraense Emílio Goeldi, 1934. (Texto datilografado, datado de 1934 e mapa escala 1:2.500.000, datado de 1943.)



ALBUM das Orchidaceas; Herbário vivo do Museu Paraense Emílio Goeldi.

- 179 ALBUM de Orchidaceas; Herbário vivo do Museu Paraense Emílio Goeldi. 1936. 29 pranchas.
 (“Identificadas por J. M. Hesketh Condurú, Chefe da Secção de Botanica”).
 (“Aquarelladas por Maçã Sampaio Fortuna, Desenhista-Lithographo”).

1941

ESTADO DO PARÁ

RELATORIO



DOS ESTUDOS DE

Ictiologia, Piscicultura e Limnologia realizados durante o estágio em comissão do Governo do Estado, na Comissão Técnica de Piscicultura, da Inspeção Federal de Obras Contra as Secas, Ministério de Viação e Obras Públicas, apresentado ao sr. diretor do Museu Paraense Emílio Gœldi.



BELEM - PARÁ

OFICINAS GRAFICAS DO INSTITUTO LAURO SODRE
(ESCOLA PROFISSIONAL DO ESTADO)

1 9 4 1

180 RELATORIO dos estudos de Ictiologia, Piscicultura e Limnologia realizados durante o estágio em comissão do Governo do Estado, na Comissão Técnica de Piscicultura, da Inspeção Federal de Obras Contra as Secas, Ministério de Viação e Obras Públicas, apresentado ao Sr. Diretor do Museu Paraense Emílio Goeldi. Belém, 1941. 13p.

LXXXVI

1 *Tamarin nigricollis*2 *Tamarin lagonotus*

LIMA, Eladio da Cruz. Mamíferos da Amazonia.

181 LIMA, Eladio da Cruz. *Mamíferos da Amazonia*. Edição Comum. Belém, Rio de Janeiro, Museu Paraense Emílio Goeldi de Historia Natural e Etnografia, 1944. v.1. Introdução Geral e Primatas.

(“Com quarenta e duas pranchas coloridas feitas pelo autor”).

(“A EDIÇÃO COMUM da presente obra é publicada ao mesmo tempo em português e inglês, consistindo de noventa e setenta e cinco exemplares em lingua portuguesa e novecentos e setenta e cinco em lingua inglesa. Foi impressa à parte uma EDIÇÃO ESPECIAL de cincoenta exemplares sendo vinte e cinco em português e vinte e cinco em inglês, numerados de 1 a 25, todos rubricados pelo autor. A materia do texto e as pranchas são identicas em ambas as edições COMUM e ESPECIAL”).

XXXVII



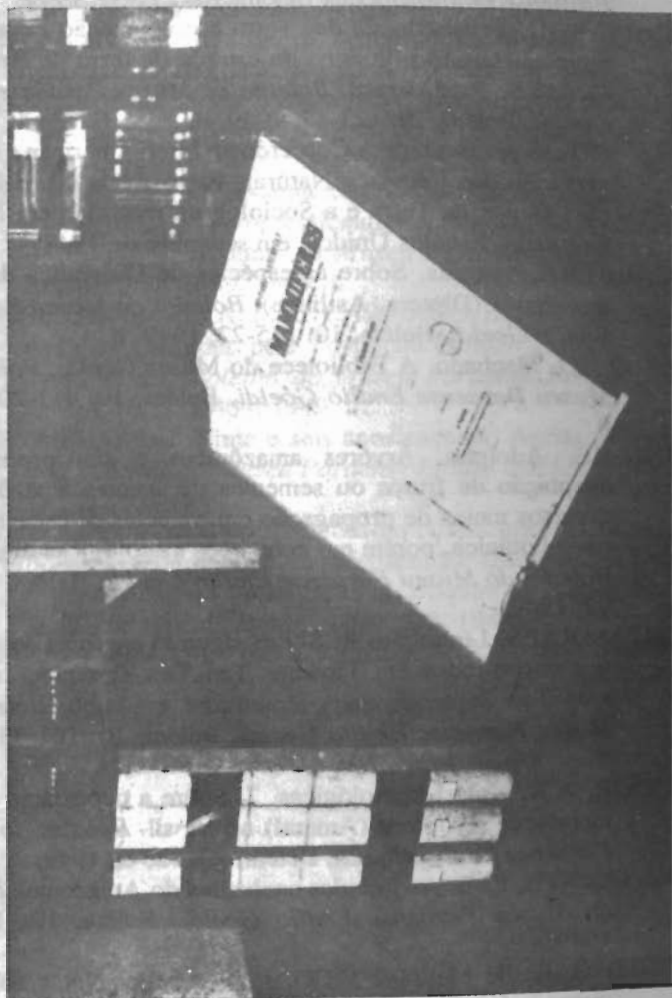
1 *Tamarin imperator imperator* 2 *Tamarin mystax*

LIMA, Eladio da Cruz. Mammals of Amazonia.

- 182 LIMA, Eladio da Cruz. *Mammals of Amazonia*. Regular Edition. Belém; Rio de Janeiro, Museu Paraense Emílio Goeldi de Historia Natural e Etnografia, 1945. v.1. General Introduction and Primates.
("With forty-two colored plates by the author").
("The REGULAR EDITION of the presente work is published in Portuguese and in English, consisting of nine hundred seventy-five copies in Portuguese and nine hundred seventy-five in English.
A SPECIAL EDITION of fifty copies has also been printed, consisting of twenty-five in Portuguese and twenty-five in English, each series numbered from 1 to 25, and all autographed by the author.
The text and plates are identical in the REGULAR and SPECIAL editions").
- 183 LIMA, Eladio da Cruz. *Mammals of Amazonia*. Special Edition. Belém; Rio de Janeiro, Museu Paraense Emílio Goeldi de Historia Natural e Etnografia, 1945. v.1. General Introduction and Primates.
("With forty-two colored plates by the author").
("The REGULAR EDITION of the presente work is published in Portuguese and in English, consisting of nine hundred seventy-five copies in Portuguese and nine hundred seventy-five in English.
A SPECIAL EDITION of fifty copies has also been printed, consisting of twenty-five in Portuguese and twenty-five in English, each series numbered from 1 to 25, and all autographed by the author. The text and plates are identical in the REGULAR and SPECIAL editions").

BOLETIM DO MUSEU PARAENSE
vol. X (1949)

MACHADO CORREIO
A Biblioteca do Museu Ciéneli



7 - A História Natural dos Mamíferos, de Cuvier.

- 184 AMARAL, Afrânio do. Lacertílios do Pará. *Boletim do Museu Paraense Emílio Goeldi*, Belém, 10: 107-14, 1949.
- 185 AMARAL, Afrânio do. Ofídios do Pará. *Boletim do Museu Paraense Emílio Goeldi*, Belém, 10: 149-59, 1949.
- 186 AMARAL, Afrânio do. Serpentes gigantes. *Boletim do Museu Paraense Emílio Goeldi*, Belém, 10: 211-37, 1949.
- 187 CAMARGO, Felisberto C. de. Terra e colonização no antigo e novo quaternário da zona da estrada de ferro de Bragança, Estado do Pará, Brasil. *Boletim do Museu Paraense Emílio Goeldi*, Belém, 10: 123-47, 1949. il.
 (“Tese apresentada à Conferência Inter-Americana de Conservação dos Recursos Naturais Renováveis (Terceira Seção: O uso da Terra e a Sociologia), realizada em Denver, Colorado, Estados Unidos, em setembro de 1948”).
- 188 CARRERA, Messias. Sobre as espécies de Diógmítes da fauna amazônica (Diptera, Asilidae). *Boletim do Museu Paraense Emílio Goeldi*, Belém, 10: 115-22, 1949. il.
- 189 COELHO, Machado. A Biblioteca do Museu Goeldi. *Boletim do Museu Paraense Emílio Goeldi*, Belém, 10: 411-20, 1949. il.
- 190 DUCKE, Adolpho. Árvores amazônicas e sua propagação; adaptação de frutos ou sementes de árvores amazônicas a diversos meios de propagação em espécies de estreita afinidade botânica, porém em condições mesológicas diferentes. *Boletim do Museu Paraense Emílio Goeldi*, Belém, 10: 81-92, 1949.
- 191 GUIMARÃES, Lindolpho R. Sobre algumas espécies de malófagos encontrados em *Tinamus Tao Tao Temminck* e *Tinamus Tao Septentrionalis* Brabourne e Chubb. *Boletim do Museu Paraense Emílio Goeldi*, Belém, 10: 161-73, 1949. il.
- 192 HOGE, A.R. Notas erpetológicas. 7. Sobre a ocorrência de *Trimeresurus Hyoprora* (Amaral) no Brasil. *Boletim do Museu Paraense Emílio Goeldi*, Belém, 10: 325-9, 1949.
- 193 LE COINTE, Paul. As grandes enchentes do Amazonas. *Boletim do Museu Paraense Emílio Goeldi*, Belém, 10: 175-84, 1949.
- 194 LEITÃO, C. de Mello & FEIO, J. de Araújo. Notas sobre pequena coleção de Aracnídeos do Perú. *Boletim do Museu Paraense Emílio Goeldi*, Belém, 10: 313-24, 1949. il.
- 195 NIMUENDAJÚ, Curt. Os Tapajó. *Boletim do Museu Paraense Emílio Goeldi*, Belém, 10: 93-106, 1949. il.

- 196 PEREIRA, Nunes. Sôbre a coletânea de lendas dos índios do Brasil de Herbert Baldus. *Boletim do Museu Paraense Emílio Goeldi*, Belém, 10: 291-9, 1949.
- 197 PINTO, Olivério. Conceito atual e nomenclatura revista das aves alistadas no "Catalogo" de E. Sneathlage. *Boletim do Museu Paraense Emílio Goeldi*, Belém, 10: 1-80, 1949.
- 198 PINTO, Olivério. Miscelânea ornitológica. *Boletim do Museu Paraense Emílio Goeldi*, Belém, 10: 301-11, 1949.
- 199 PINTO, Olivério. Notas e impressões naturalísticas de uma viagem fluvial a Cuiabá. *Boletim do Museu Paraense Emílio Goeldi*, Belém, 10: 331-54, 1949. il.
- 200 SAWAYA, Paulo. O Sistema cárdio-vascular do anfíbio-ápodo *Typhlonectes compressicauda compressicauda* (Dum. e Bibr., 1841). *Boletim do Museu Paraense Emílio Goeldi*, Belém, 10: 279-89, 1949. il.
- 201 SOARES, Benedicto A. M. & CARMAGO, Hélio F. de Almeida. Aranhas coligidas pela Fundação Brasil-Central (Arachnida-Araneae). *Boletim do Museu Paraense Emílio Goeldi*, Belém, 10: 355-409, 1949. il.
- 202 STRYMPL, Alois. Vinte e seis anos caçando Agrias na Amazônia. *Boletim do Museu Paraense Emílio Goeldi*, Belém, 10: 185-209, 1949.
- 203 VANZOLINI, P. E. Contribuições ao conhecimento dos lagartos brasileiros da família Amphisbaenidae Gray, 1825. 2. Sôbre o gênero *Aulura* Barbour, 1914. *Boletim do Museu Paraense Emílio Goeldi*, Belém, 10: 273-8, 1949. il.
- 204 VIEIRA, Carlos O.C. Nova contribuição ao conhecimento dos mamíferos do Rio Juruá. *Boletim do Museu Paraense Emílio Goeldi*, Belém, 10: 239-74, 1949.

1955

INSTITUTO NACIONAL DE PESQUISAS DA AMAZONIA

BOLETIM

DO

MUSEU PARAENSE

EMILIO GOELDI



TOMO XI – FASCICULO I

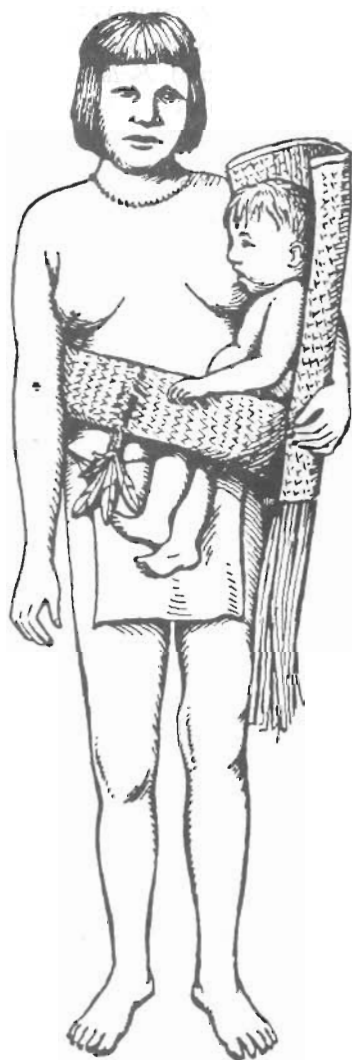


BELÉM – PARÁ

BRASIL

1955

- 205 CARVALHO, José C.M. Chaves para os gêneros de mirídeos do mundo (Hemiptera). *Boletim do Museu Paraense Emílio Goeldi*, Belém, 11 (2): 5-151, 1955. il.
- 206 CARVALHO, José C.M. & SOUTHWOOD, T.R.E. Revisão do complexo *Cyrtorhinus* Fieber – *Mecomma* Fieber (Hemiptera-Heteroptera, Miridae). *Boletim do Museu Paraense Emílio Goeldi*, Belém, 11 (1): 7-72, 1955. il.



Boletim do Museu Paraense Emílio Goeldi Tomo XII 1956 (Os Apinayé. Curt Nimuendajú).

207 NIMUENDAJÚ, Curt. Os Apinayé. *Boletim do Museu Paraense Emílio Goeldi*, Belém, 12: 1-150, 1956. il.

(Este trabalho foi reimpresso em Edição Comemorativa do nascimento de Curt Nimuendajú pelo Museu Paraense Emílio Goeldi em 1983).

“Com o presente volume fica encerrada a série do BOLETIM DO MUSEU PARAENSE “EMÍLIO GOELDI”, na forma em que vinha sendo apresentada.

A partir de 1957, em NOVA SÉRIE, o BOLETIM DO MUSEU PARAENSE “EMÍLIO GOELDI” será publicado em quatro séries independentes, respectivamente de: ANTROPOLOGIA, BOTÂNICA, GEOLOGIA e ZOOLOGIA, em fascículos individuais, editados na ordem de sua entrega para publicação”

“This volume ends the series of BOLETIM DO MUSEU PARAENSE “EMÍLIO GOELDI” as it has been since presented.

From 1957, on, it will appear as BOLETIM DO MUSEU PARAENSE “EMILIO GOELDI” – NOVA SERIE (New series) with four independent series: ANTHROPOLOGY, BOTANY, GEOLOGY and ZOOLOGY numbered as they are presented for publication”.

(Boletim do Museu Paraense Emílio Goeldi, Tomo XII).

ÍNDICE ONOMÁSTICO

ÍNDICE ONOMÁSTICO

Os números correspondem às referências

A

- ABREU, José Coelho da Gama, barão de Marajó 024, 030, 039, 040
v.t.* MARAJÓ, José Coelho da Gama Abreu, barão de
AGASSIZ, Louis 002
AMARAL, Afrânio do 184 a 186
AMAZONAS DE FIGUEIREDO, Genuino 116, 117

B

- BALDUS, Herbert 196
BARATA, Joaquim de Magalhães Cardoso 175
BROLEMANN, H. 077

C

- CAMARGO, Felisberto C. de 187
CAMARGO, Hélio F. de Almeida 201
CANDOLLE, C. de 078
CARRERA, Messias 188
CARVALHO, José Candido de Melo 205, 206
CHRIST, Hermann 095
CLIFFORD, M. Wm. H. 106
COELHO, Inocencio Machado v. MACHADO COELHO, Inocencio
COGNIAUX, Alfred 140
CONDURÚ, J.M. Hesketh 179

D

- DAHL, Friedrich 004
DERBY, Orville A. 034 a 038
DIETEL, Paul 141
DINIZ, José Picanço 168
DUCKE, Adolpho 081, 118, 119, 142, 149, 167, 190

* v.t. (ver também)

E

ENCARNAÇÃO, Manoel Urbano 080

F

FEIO, J. de Araújo 194

FERREIRA, Alexandre Rodrigues 006

FERREIRA PENNA, Domingos Soares 025, 031, 079, 080

FOREL, Augusto 007

FORTUNA, Maÿr Sampaio 179

G

GOELDI, Emílio Augusto 001 a 004, 006, 008, 009 a 018, 022, 024, 028 a 030, 039, 041 a 049, 065, 066, 070, 073, 075, 082 a 090, 100 a 104, 106 a 112, 120 a 125, 138, 139, 143 a 145, 154, 170, 171

GOUNELLE, Emile 050

GUEDES, Aureliano Pinto de Lima 068

GUEDES, Bacelar Pinto 005

GUIMARÃES, Lindolpho R. 191

H

HAGMANN, Gottfried 100, 115, 121

HARTT, Charles Frederic 019, 025, 051 a 055

HENNINGS, P. 091, 126, 146

HOGE, A.R. 192

HUBER, Jacques 020, 021, 056 a 061, 071, 072, 074, 076, 092 a 099, 113, 114, 126 a 136, 147 a 153, 159 a 163, 166, 168 a 171

K

KAECH, Max 123

KATZER, Friederich 023, 062, 063, 067, 105, 176

KATZER, Frederico v. KATZER, Friederich

KOCH, Theodor 120

KRAATZ-KOSCHLAU, Karl von 074, 082

L

LE COINTE, Paul 193
LEITÃO, Candido de Mello v. MELLO LEITÃO, Candido de
LIMA, Eladio da Cruz 181 a 183

M

MACHADO COELHO, Inocencio 189
MARAJÓ, José Coelho da Gama Abreu, barão de 024, 030, 039, 040
v.t. ABREU, José Coelho da Gama, barão de Marajó
MARANHÃO, Alba de Albuquerque 180
MEERWARTH, Hermann 064
MELLO LEITÃO, Candido de 194
MENSE, Hugo *Frei* 176
MIRANDA, Vicente Chermont de 137, 152
MONTENEGRO, Augusto 116, 117
MORAES REGO, Luis Flores de 177
MOURA, Pedro de 176

N

NATTERER, Johannes von 016
NIMUENDAJÚ, Curt 178, 195, 207
NUNES PEREIRA, Manoel 196

O

OLIVEIRA, Avelino Inacio 176

P

PAES DE CARVALHO, José 102 a 105
PENNA, Domingos Soares Ferreira v. FERREIRA PENNA, Domingos
Soares
PEREIRA, Manoel Nunes v. NUNES PEREIRA, Manoel
PINTO, Olivério 197 a 199
PORTO, Raymundo M.S. 029

R

REGO, Luis Flores de Moraes v. MORAES REGO, Luis Flores de

S

SAWAYA, Paulo 200
SCHULLER, Rudolf Riemel 164
SILVEIRA, Inah da Motta 180
SMITH, H. H. 069
SNETHLAGE, Emilia 155 a 157, 165, 172 a 174
SOARES, Benedicto A.M. 201
SODRÉ, Lauro 026 a 029, 065, 066
SOUTHWOOD, T. R. E. 206
STRYMPL, Alois 202

V

VANZOLINI, Paulo Emilio 203
VERISSIMO, José 005, 031
VIEIRA, Carlos O.C. 204

W

WALLACE, Alfred R. 032
WALLIS, Gustav 079
WASMANN, Erich 033

Z

ZAHLBRUCKNER, Alexander 158

**ÍNDICE
DE ASSUNTO**

ÍNDICE DE ASSUNTO

Os números correspondem às referências

A

- Abacateiro 161 v.t.* *Persea gratissima* Gaertn.
Abelha 081
Acapú 135 v.t. *Vouacapoua americana*
Açaí 134 v.t. *Euterpe oleracea*
Acrocomia sclerocarpa 113 v.t. Mucajá
Agrias 202
Agricultura Indígena 071
Algodão bravo 113 v.t. *Ipomoea fistulosa*
Amphisbaenidae 203
Andira 072, 135
Andira retusa 072 v.t. Uchy-rana e/ou Angelin
Andorinhão 049 v.t. *Panyptila cayanaensis*
Anfibio 009, 015, 200
Anfibio (Taxidermia) 009, 015
Angelin 072 v.t. Andira retusa
Animal, coleta de 009, 015, 022
Animal Doméstico (Moléstia) 137
Anopheles argyrotarsis 107
Apidae 081
Apinayé (índios) 207
Aracnídeo 014, 048, 194, 201
Aracnologia 014, 048, 194, 201
Araneae 014, 048, 194, 201
Araneideo 014, 048, 194, 201
Aranha 014, 048, 194, 201
Aranha caranguejeira 014
Arapary 114 v.t. *Macrolobium acaciaefolium*
Aritauá 089 v.t. *Gymnomystax melanicterus*
Arqueologia 025, 030, 041, 068, 073
Artiodactilos 204
Artropodes 009, 011, 022
Asilidae 188

* v.t. (ver também)

Assacú-rana 113 v.t. *Erythrina glauca*
Assahy 134 v.t. *Euterpe oleracea*
Assentamento humano 187
Astrocaryum jauary 072, 114, v.t. Javary e/ou Jauary
Astrocaryum munbaca 071 v.t. Mumbáca
Astrocaryum tucuma 071 v.t. Tucumá
Atta sexdens 151
Attalea excelsa 114 v.t. Urucury
Aulura Barbour 203
Aves 008, 009, 013, 015, 047, 049, 070, 075, 088 a 090, 099, 100,
106, 112, 115, 127, 144, 145, 155, 156, 165, 174, 197 a 199
Aves (Taxidermia) 009, 015
Aves (Terminologia) 197
Árvores, propagação das 190

B

Bacaba 114 v.t. *Oenocarpus distinchus*
Bacuri 113 v.t. *Platonia insignis*
Balata 128 v.t. *Manilkara bidentata*
Bambusaceas 130
Bertholletia excelsa 114 v.t. Castanha do Pará e/ou Noz do Pará
Biblioteca, Museu Paraense Emílio Goeldi 189
Bixa orellana 071 v.t. Urucu
Blarinomys breviceps 083
Borboleta, migração de 124
Borracha 059, 071, 072, 092, 098, 128, 129, 148, 150, 168
Borracha (comércio) 092
Borracha (exportação) 092
Borracha (produção) 092
Baunilha 072 v.t. *Vanilla aromatica*

C

Caba 118
Cágado 122
Campos, vegetação dos (Monte Alegre-PA) 113
Campos, vegetação dos (Rio Arary-PA) 113
Carnívoro (Animal) 121, 204
Caryocar villosum 114 v.t. Piquiá
Cassicus persicus 089 v.t. Japim
Cassidix oryzivora 089 v.t. Graúna

Castanha do Pará 114 v.t. *Bertholletia excelsa*
 Castilloa elastica 092, 098 v.t. Caucho
 Cauaré 049 v.t. *Falco rufigularis*
 Caucho 092, 095 v.t. *Castilloa elastica*
 Cauré 049 v.t. *Falco rufigularis*
 Cauré, lenda do 049
 Caverna funerária 073
 Cavia aperea 046 v.t. Preá
 Cavia cobaya 046 v.t. Porquinho da Índia
 Centopéia 011
 Cerâmica (indígena) 073
 Cervídeo 084
 Cervus (*Blastocerus*) *campestris* 084 v.t. Veado branco e/ou veado
 campeiro
 Cervus (*Cariacus gymnotis*) *Wiegmanni* 084 v.t. Veado galheiro da gu-
 yana
 Cervus *paludosus* 084 v.t. Veado galheiro grande
 Cetáceo 121, 204
 Chelys fimbriata 045 v.t. matá-matá
 Chipaya (índio) 173
 Chrysophyllum *excelsum* 093 v.t. Sorva do Peru e/ou Sorveira do Peru
 Cigana (Ave) 008 v.t. *Opisthocomus cristatus*
 Cocos inajaf 113 v.t. Jararána
 Cogumelo 091
 Coleoptero 042, 050
 Colonização (Bragança-PA) 187
Comissão Geologica do Brasil 055
 Costume indígena (couvade) 164
 Couvade (costume indígena) 164
 Cucurbitaceae 140
 Cullex *fatigans* 107 a 109, 125
 Cumarú 072 v.t. *Dipteryx odorata*
 Cunany-uáras (índio) 073
 Cupim – Simbiose 033
 Curuahé (índio) 173
 Cutitiribá grande 093 v.t. *Lucuma macrocarpa*
 Cypselideo 049

D

Decreto nº 525 (03.11.1913) 175
 Decreto nº 1.114 (27.01.1902) 116

Decreto nº 1.272 (26.01.1904) 117
Desdentado 121
Diognites 188
Diptero 188
Dipteryx odorata 072 v.t. Cumarú
Doninha 087 v.t. *Putorius paraensis*

E

Embuá 011
Enchente (Amazonas, Rio) 193
Enoplocerus armillatus 042
Entomologia, 003, 007, 014, 022, 033, 042, 048, 050, 077, 081, 107 a
110, 118, 119, 124, 125, 142, 151, 188, 194, 201, 202, 205, 206
Epeirideo 048
Erythrina glauca 113 v.t. Assacú-rana
Estrada de Ferro de Bragança 187
Estratigrafia 023, 054
Etnografia 025, 030, 041, 068, 073, 120
Etnologia indígena 041, 080, 164, 178, 196
Euglossa Latr. 081
Eunectes murinus 186 v.t. sucuri, sucurijú e/ou sucuriú
Euterpe oleracea 134 v.t. Açaf e/ou Assahy
Expedição científica 002, 018 a 020, 055, 067, 068, 073, 079, 088,
094, 101, 105, 120, 144, 149, 155, 167, 172, 199
Expedição etnográfica 120

F

Falco ruficularis 049 v.t. Cauré e/ou Cauaré
Fauna selvagem (Ilha de Marajó-PA) 101
Febre amarela 107, 110
Ferreira Penna, Domingos Soares – Biografia 031
Ferreirinho (Pássaro) 089 v.t. *Todirostrum maculatum*
Fitogeografia (Amazonas, Rio/Oyapoc, Rio) 020
“Flora de Lagoa Santa” (comentário do livro) 056
Formação paleozoica 023
Formiga 003, 007, 033, 151
Formiga – Simbiose 033
Fossil 022, 062
Frutíferas 132
Fundação Brasil – Central 201
Fungo 126, 146

G

Galbalcyrhynchus purusianus 144
Garça 047, 106
Geografia Física 034 a 038, 051 a 055, 069, 074, 094, 101, 143
Geografia Física (Baixo Amazonas) 034 a 038, 051 a 055
Geologia 019, 023, 034 a 038, 051 a 055, 067, 094, 105, 176, 177
Geomorfologia (Baixo Amazonas) 034 a 038, 051 a 055
Graúna 089 v.t. Cassidix oryzivora
Guadua suberba 130 v.t. Taboca Gigante
Guará 047, 106
Guarea 078, 097 v.t. Jatuaubas
Guilielma speciosa 133 v.t. Pupunha
Gymnomystax melanicterus 089 v.t. Aritauá

H

Helmintologia 012, 022
Hemiptero 205, 206
Herpetologia 010, 015, 085, 184 a 186, 192, 200, 203
Heteroptero 206
Hevea 059, 071, 098, 128, 129, 148, 150, 166, 168
Hevea benthamiana Müll. 148
Hevea brasiliensis 071, 098 v.t. seringueira branca e/ou seringueira preta
Hevea collina 150 v.t. seringueira itauba e/ou itauba
Hevea guyanensis 098 v.t. seringa-rana e/ou seringa-mangue
Hevea lutea 098 v.t. seringueira amarela
Hevea spruceana 098 v.t. seringueira barriguda
Hevea viridis 098 v.t. puca shiringa
Hidrocoria 190
Hidrografia 063, 094, 177
Humiriaceae 061

I

Ictiologia 002, 017, 022, 043, 086, 157, 180
Índio, Apinayé 207
Índio, Chipaya 173
Índio, Cunany - uáras 073
Índio, Curuahé 173
Índio, Tapajó 195

Índio, Tembés 071
Inseto 003, 007, 009, 014, 022, 033, 042, 048, 050, 077, 081, 107 a
110, 118, 119, 124, 125, 142, 151, 188, 194, 201, 202, 205, 206
Inseto (Taxidermia) 009, 022
Inter-American Conference of Renewable Natural Resources 187
Inventário botânico 057, 091, 096
Inventário faunístico 004, 013, 048, 050, 155
Inventário florestal 159
Inventário florístico 152
Inventário Patrimonial, Museu Paraense Emílio Goeldi 029
Ipomoea fistulosa 113 v.t. Algodão bravo
Itauba 150 v.t. Hevea collina

J

Jaboti 045, 122
Jambú 060 v.t. Wulffia stenoglossa
Japim 089 v.t. Cassicus persicus
Japú 099, 127 v.t. Ostinops decumanus
Jatuauba 078, 097 v.t. Guarea
Jarina 071 v.t. Phytelphas microcarpa
Jauary 072, 114 v.t. Astrocaryum jauary
Javary 072, 114 v.t. Astrocaryum jauary

K

Kaech, Max – Necrológio 123
Kraatz-Koschlau, Karl von – Necrológio 082

L

Lacertílio 085, 184
Lagarto 085, 184
Lauraceae 161
Lei nº 499 (15.05.1897) 102
Lenda indígena 049, 080, 196
Lepidosiren paradoxa 017, 043
Liquen 158
Limnologia 180

M

Macaco 032, 064, 121, 181 a 183, 204
Maclobium acaciaefolium 114 v.t. Arapary

Madeira 159
 Malófagos 191
 Malária 107
 Mamangabas 081
 Mamífero 009, 015, 032, 044, 046, 064, 083, 084, 087, 121, 181 a
 183, 204
 Mamífero (Taxidermia) 009, 015
 Mangue 072 v.t. *Rhizophora mangle*
 Manicaria saccifera 072 v.t. Ubussú
 Manilkara bidentata 128 v.t. Balata
 Marfim vegetal 071 v.t. *Phytelephas microcarpa*
 Maribondos 118
 Marsupial 121, 204
 Mastozoologia 015, 032, 044, 046, 064, 083, 084, 087, 121, 181 a
 183, 204
 Matá-Matá 045 v.t. *Chelys fimbriata*
 Melastomataceae 140
 Meliaceae 078, 097
 Mesomys ecaudatus 044, 083 v.t. Sauíá
 Micologia 091
 Microtrogon 145
 Migração (Borboleta) 124
 Mineral, Coleta de 009, 022
 Mineralogia 067
 Miriapodes 011, 077
 Miridae 205, 206
 Mirideos 205, 206
 Molusco 009, 022
 Morcego 121, 204
 Mosquito 107 a 110, 125
 Mucajá 113 v.t. *Acrocomia sclerocarpa*
 Mumbaca 071 v.t. *Astrocaryum mumbaca*
 Murecy 058 v.t. *Vochysia goeldii*
 Muruchy 058 v.t. *Vochysia goeldii*
 Muricy 058 v.t. *Vochysia goeldii*
 Mururé 136
 Museu Paraense Emílio Goeldi, criação do 001
 Museu Paraense Emílio Goeldi, publicações científicas do 111
 Museu Paraense Emílio Goeldi (Relatório de 1894 - 1904, 1907-1910)
 028, 029, 065, 066, 076, 102 a 104, 138, 139, 153, 154, 162, 163,
 170, 171
 Museu Paraense Emílio Goeldi, restauração do 005

N

Natterer, Johannes von – Biografia 016
Nidificação 049, 089, 090, 099, 127
Noz do Pará 114 v.t. *Bertholletia excelsa*
Nyctibius jamaicensis 090 v.t. Urutão
Nymphalidae 202

O

Oenocarpus distinchus 114 v.t. Bacaba
Ofídio (Pará) 185
Opisthocomidae 008
Opisthocomus cristatus 008 v.t. Cigana (Ave)
Orchidaceae 179
Ornitologia 008, 013, 015, 047, 049, 070, 075, 088 a 090, 099, 100,
102, 106, 115, 127, 144, 145, 155, 156, 165, 174, 197 a 199
Orquídea 179
Ostinops decumanus 099, 127 v.t. Japú

P

Paleontologia 022, 023, 062
Panyptila cayanensis 049 v.t. Andorinhão
Parkia pendula 114 v.t. Visgueiro
Peixe 002, 009, 017, 022, 043, 086, 157
Peixe (Taxidermia) 009, 022
Persea gratissima Gaertn. 161 v.t. Abacateiro
Pipra caelesti-pileata 144
Piquiá 114 v.t. *Caryocar villosum*
Piraíba 086 v.t. Piratinga Pirá-aiba
Piratinga Pirá-aiba 086 v.t. Piraíba
Planta, coleta de 022
Planta aquática flutuante 136
Planta Forrageira 152
Planta não Forrageira 152
Planta vascular 096, 131
Platonia insignis 113 v.t. Bacuri
Polimorfismo Foliar 161
Polydesmus clarazianus 077
Polypodium gyro-flexum 095
Porquinho da Índia 046 v.t. *Cavia cobaya*

Préa 046 v.t. *Cavia aperea*
Primatologia 032, 064, 121, 181 a 183, 204
Psicultura 180
Pteris pedata 095
Puca, shiringa 098 v.t. *Hevea viridis*
Pupunha 133 v.t. *Guilielma speciosa*
Putorius paraensis 087 v.t. Doninha

Q

Quelônio 045, 122
Quiróptero 121, 204

R

Regimento interno (Museu Paraense Emílio Goeldi) 026, 117
Regulamento interno (Museu Paraense Emílio Goeldi) 027
Répteis 009, 010, 015, 085, 121, 184 a 186, 203
Répteis (Taxidermia) 009, 015
Rhizophora mangle 072 v.t. Mangue
Ritual indígena 080
Roedores 044, 046, 083, 204

S

Saccoglottis 061, 071
Saccoglottis uchi 071 v.t. Uchy
Sapotaceae 093
Sapofita 021
Saúde pública 107
Saiá 044, 083 v.t. *Mesomys ecaudatus*
Sáurios 085, 184
Sclerurus umbreata 090 v.t. Vira-folha (Ave)
Seringa-mangue 098 v.t. *Hevea guyanensis*
Seringa-rana 098 v.t. *Hevea guyanensis*
Seringueira 059, 071, 098, 128, 129, 148, 150, 166, 168
Seringueira amarela 098 v.t. *Hevea lutea*
Seringueira barriguda 098 v.t. *Hevea spruceana*
Seringueira branca 071, 098 v.t. *Hevea brasiliensis*
Seringueira itauba 150 v.t. *Hevea collina*
Seringueira preta 071, 098 v.t. *Hevea brasiliensis*
Serpente 185, 186

Siluroideo 086
Simbiose 033
Símios 032, 064, 121, 204
Sirenidae 017, 043, 204
Sirenios 017, 043, 204
Sistema cardio-vascular (*Typhlonectes compressicauda compressicauda*) 200
Sociedade Philomatica 025
Sociedade Zeladora do Museu Paraense, criação da 039
Sociedade Zeladora do Museu Paraense (Estatuto) 040
Sorva do Peru 093 v.t. *Chrysophyllum excelsum*
Sorveira do Peru 093 v.t. *Chrysophyllum excelsum*
Stegomyia fasciata 107, 109, 110, 125
Sucuri 186 v.t. *Eunectes murinus*
Sucurijú 186 v.t. *Eunectes murinus*
Sucuriú 186 v.t. *Eunectes murinus*

T

Taboca gigante 130 v.t. *Guadua suberba*
Taeniorhynchus fasciolatus 107
Tapajó (índio) 195
Tarumá 147 v.t. Taruman
Taruman 147 v.t. Tarumá
Taruman do alagado 147 v.t. *Vitex cymosa*
Taruman do campo 147 v.t. *Vitex duckei*
Taruman cheiroso 147 v.t. *Vitex odorata*
Taruman frondoso 147 v.t. *Vitex orinocensis*
Taruman silvestre 147 v.t. *Vitex triflora*
Taruman taira 147 v.t. *Vitex flavens*
Taxidermia 009, 015, 022
Tembés (índio) 071
Todirostrum maculatum 089 v.t. Ferreirinho (pássaro)
“Trabalhos restantes inéditos da Comissão Geologica do Brazil” 034 a
038, 051 a 055, 069
Trichomanes huberi 095
Trigoniulus goesii 077
Trimeresurus hyoprora 192
Trogon ramonianus 145
Tucumá 071 v.t. *Astrocaryum tucumá*
Typhlonectes compressicauda compressicauda 200

U

Ubussú 072 v.t. *Manicaria saccifera*
Uchi 061, 071 v.t. Uxi
Uchy-rana 072 v.t. *Andira retusa*
Uchy 061, 071 v.t. *Saccoglottis uchi*
Ungulados 121
Uredinaceae 141
Urucu 071 v.t. *Bixa orellana*
Urucury 114 v.t. *Attalea excelsa*
Urutão 090 v.t. *Nyctibius jamaicensis*
Uxi 061, 071 v.t. Uchi

V

Vanilla aromatica 072 v.t. Baunilha
Vatairea 135
Veados branco 084 v.t. *Cervus (Blastocerus) campestris*
Veados campeiro 084 v.t. *Cervus (Blastocerus) campestris*
Veados galheiro grande 084 v.t. *Cervus paludosus*
Veados galheiro da Guyana 084 v.t. *Cervus (Cariacus gymnotis) Wiegmanni*
Vegetal, coleta de 009
Verbenaceae 147
Vermes 009, 012, 022
Vespas 118, 119, 142
Vespidae 118, 119, 142
Vespidas Sociaes 118, 119, 142
Victoria Regia 071
Vira-folha (Ave) 090 v.t. *Sclerurus umbreata*
Visgueiro 114 v.t. *Parkia pendula*
Vitex cymosa 147 v.t. Taruman do alagado
Vitex duckei 147 v.t. Taruman do campo
Vitex flavens 147 v.t. Taruman taira
Vitex odorata 147 v.t. Taruman cheiroso
Vitex orinocensis 147 v.t. Taruman frondoso
Vitex triflora 147 v.t. Taruman silvestre
Vocabulário indígena (Curuahé e Chipaya) 173
Vochysia goeldii 058 v.t. Muricy, Murecy e/ou Muruchy
Vochysiaceae 058
Vouacapoua 135
Vouacapoua americana 135 v.t. Acapú

W

Wulffia stenoglossa 060 v.t. Jambú

X

Xenartros 204

ÍNDICE GEOGRÁFICO

ÍNDICE GEOGRÁFICO

Os números correspondem às referências

A

Ajudante, Igarapé (PA) 068
Amazonas (Estado) 148
Amazonas, Rio 020, 086, 193
Amazonas de Paracary, Rio (PA) 069
Anajás, Rio (PA) 037
Anauerá-pucú, Rio (PA) 068
Arama, Rio (PA) 114
Arary, Rio (PA) 037, 113

B

Baixo Amazonas 034 a 038, 051 a 055, 106
Baturite, Serra (CE) 095
Benevides (PA) 050
Bragança (PA) 187
Branco, Rio (AM) 079
Breves (PA) 052, 094, 096

C

Capim, Rio (PA) 095, 114
Caquetá, Rio (Colômbia) 169
Counany, Rio (AP) 020
Cuiabá (MT) 199
Cunany, Rio (PA) 072, 073
Cunhahy, Ilha do (AP) 068
Cupaty, Serro do (AM) 169

E

Ereré, Serra do (PA) 051, 105

F

Faro (PA) 167
Fortaleza, Ilha de (PA) 068

G

Gentio, taboleiro do 068
Goiás (Estado) 201
Guamá, Rio (PA) 074

I

Igaçabas, Ilha das (PA) 068

J

Japurá, Rio (AM) 169
Juruá, Rio (PA) 204

L

Laranjal, Serra do (AM) 068

M

Mãecurú, Rio (PA) 034, 062
Magoary, Cabo (PA) 057, 113
Maracá, Rio (AP) 068
Marajó, Ilha de (PA) 017, 037, 047, 057, 094, 101, 106, 137, 152
Marco da Legoa (PA) 050
Mato Grosso (Estado) 201
Maxirá, Serra de (PA) 036
Monte Alegre (PA) 051, 067, 105, 113
Mutucas, Ilha das (PA) 068

N

Negro, Rio (AM) 120

O

Óbidos (PA) 035, 167
Orgãos, Serra dos (RJ) 058, 090
Oyapoc, Rio (AP) 020

P

Pacovai, Ilha de (PA) 037
Pará, Ilha do (PA) 068
Paracary, Lago (PA) 069
Paranaquára, Serra de (PA) 054
Peru (Pafs) 194
Pombas, Ilha das (AM) 068
Purús, Rio (AM) 080, 130, 144, 155

R

Rio de Janeiro (Estado) 018

S

Sacramento, Pampa del (Peru) 131
Santarém (PA) 063

T

Tajuri, Serra de (PA) 038
Tapajós, Rio (PA) 063, 067, 105, 172
Terra-preta, Ilha da (PA) 068
Tocantins, Rio (PA) 053, 177
Tralhoto, Lago (AP) 020
Trombetas, Rio (PA) 035

U

Ucayali, Rio (Peru) 072, 131

X

Xingú, Rio (PA) 172

ANEXOS

**RELAÇÃO
DAS PUBLICAÇÕES
1894 – 1956**

ALBUM DAS AVES AMAZONICAS

1^o fasciculo – 1900

2^o fasciculo – 1902

3^o fasciculo – 1906

ARBORETUM AMAZONICUM

1^a e 2^a decada – 1900

3^a e 4^a decada – 1906

*BOLETIM DO MUSEU PARAENSE DE
HISTORIA NATURAL E ETHNOGRAPHIA*

Tomo 1 (1/4) 1894/96

Tomo 2 (1/4) 1898

*BOLETIM DO MUSEU PARAENSE DE HISTORIA NATURAL E
ETHNOGRAPHIA (MUSEU GOELDI)*

Tomo 3 (1/4) 1902

*BOLETIM DO MUSEU GOELDI (MUSEU PARAENSE) DE
HISTORIA NATURAL E ETHNOGRAPHIA*

Tomo 4 (1/4) 1906

Tomo 5 (1/2) 1909

Tomo 6 (Fasc. único) 1910

Tomo 7 (Fasc. único) 1913

Tomo 8 (Fasc. único) 1914

*BOLETIM DO MUSEU PARAENSE EMÍLIO GOELDI DE
HISTORIA NATURAL E ETNOGRAFIA*

Tomo 9 (Fasc. único) 1933

BOLETIM DO MUSEU PARAENSE EMÍLIO GOELDI

Tomo 10 (Fasc. único) 1949

Tomo 11 (Fasc. único) 1955

Tomo 12 (Fasc. único) 1956

*MEMORIAS DO MUSEU PARAENSE DE
HISTORIA NATURAL E ETHNOGRAPHIA*

I 1900

II 1900

*MEMORIAS DO MUSEU GOELDI (MUSEU PARAENSE DE
HISTORIA NATURAL E ETHNOGRAPHIA)*

III 1902

*MEMORIAS DO MUSEU GOELDI (MUSEU PARAENSE) DE
HISTORIA NATURAL E ETHNOGRAPHIA*

IV 1905

**DENOMINAÇÕES
DO MUSEU PARAENSE
ATRAVÉS DO TEMPO**



DENOMINAÇÕES DO MUSEU PARAENSE ATRAVÉS DO TEMPO

MUSEU PARAENSE

Criado pela Associação Filomática em 1866, assim permaneceu até 1894.

MUSEU PARAENSE DE HISTORIA NATURAL E ETHNOGRAPHIA

Esta denominação foi dada na ocasião de sua Restauração em julho de 1894 até 1900.

MUSEU GOELDI

Denominação dada pelo Decreto do Governador José Paes de Carvalho de nº 933 de 31 de dezembro de 1900. Assim permaneceu até 1931.

MUSEU PARAENSE EMÍLIO GOELDI

Denominação estabelecida pelo Decreto nº 525 de 3 de novembro de 1931, pelo então Interventor Federal Joaquim de Magalhães Cardoso Barata. O decreto considerava que o Museu devia ser Paraense como havia sido fundado e que permanecia o nome de Emílio Goeldi como uma justa homenagem ao cientista que tantos bons serviços prestou ao Brasil.