

CONSELHO NACIONAL DE PESQUISAS
INSTITUTO NACIONAL DE PESQUISAS DA AMAZÔNIA
BOLETIM DO MUSEU PARAENSE EMÍLIO GOELDI
NOVA SÉRIE
BELÉM — PARÁ — BRASIL

BOTÂNICA

Nº 38

7, OUTUBRO, 1970

UMA ESPÉCIE E DUAS VARIEDADES NOVAS
DE GUTTIFERAE DA AMAZÔNIA

MARIA ELISABETH VAN DEN BERG (*)

INTRODUÇÃO

Ao iniciarmos o nosso estudo sobre o gênero *Vismia* (Guttiferae), chamou-nos a atenção uma espécie existente no Herbário MG, originário de Óbidos. Posteriormente, o botânico P. Cavalcante, do Museu Goeldi, coletou duas amostras semelhantes e, mais recentemente, recebemos do Herbário do INPA um exemplar com as mesmas características dos anteriores.

Examinado o material, chegamos à conclusão de que se trata de uma nova espécie, sendo as coleções de Óbidos e Acre duas variedades da nova espécie, cuja classificação dentro do gênero exige a criação de uma nova secção :

Sectio. *PARVIFOLIA* van den Berg

Stamina 5 - partita, in phalangibus 6 (rarissime 7-10)
- andris aggregata; ovarium 5 - loculatum; loculis 6-10 -
ovulatis.

Vismia cavalcantii van den Berg n. sp.

Frutex 80 cm altus. Ramuli tereti, cuticula dilabente, apicem versus glanduloso-punctati; gemma flava tomentosa; internodii 1,5-3 cm longi. Folia parva, petiolo terete 2 mm longo; lamina eliptico-lanceolata, 4-4,5 cm longa et 1,4-1,7 cm

(*) — Bolsista do Conselho Nacional de Pesquisas.

lata, apice acuto (sub lente emarginato), basi acuta, margine integra sub-undulata, chartacea, supra glaberrima laete virens, subtus glabra viridule cineracens, dense nigro-punctulata; costa supra-impressa, infra-prominens, glandulosa; nervi laterales principales utrinque c. 4-5, inter se 5-8 mm distantes, sub-margine ad 2 mm arcuantim anastomosantes. Inflorescentiae cimosae; pedicelli breves 1-3 mm longi, dense tomentosi et glandulosi; gemmae florales globosae, 1,5 mm metientes. Calycis lacinae ovatae, apicibus acutis, 2,5 mm longae et 1 mm latae, pallide flavo-virescentes, membranaeae linea mediana crasse elevata et corrugata, extus punctibus et vittis longitudinaliter crebre glandulosae, intus nitidae, 3-4 glandulis longitudinaliter dispositis, post anthesin reflexae. Petala eliptico-oblonga, 5 mm longa et 1,5 mm lata, ad apicem acuta, albescentia, extus nigro punctata glandulis nitidis, intus sparse villosa albescentia. Staminodia brevissima, flava nitida, apice dense tomentoso. Stamina in phalangibus 6 (rarius 7-9) - andris, 3 mm longis, hirsutis, antherae reniformae, minute punctulatae. Ovarium 6 mm longum, 1 mm diametro, ovoideum, sulcatum, multiovulatum; styli 4 mm longi, glandulosi; stigma depresso capitatum. Bacca novella, ovoidea, sulcata, stylis persistentibus coronata. Semina cilindracea.

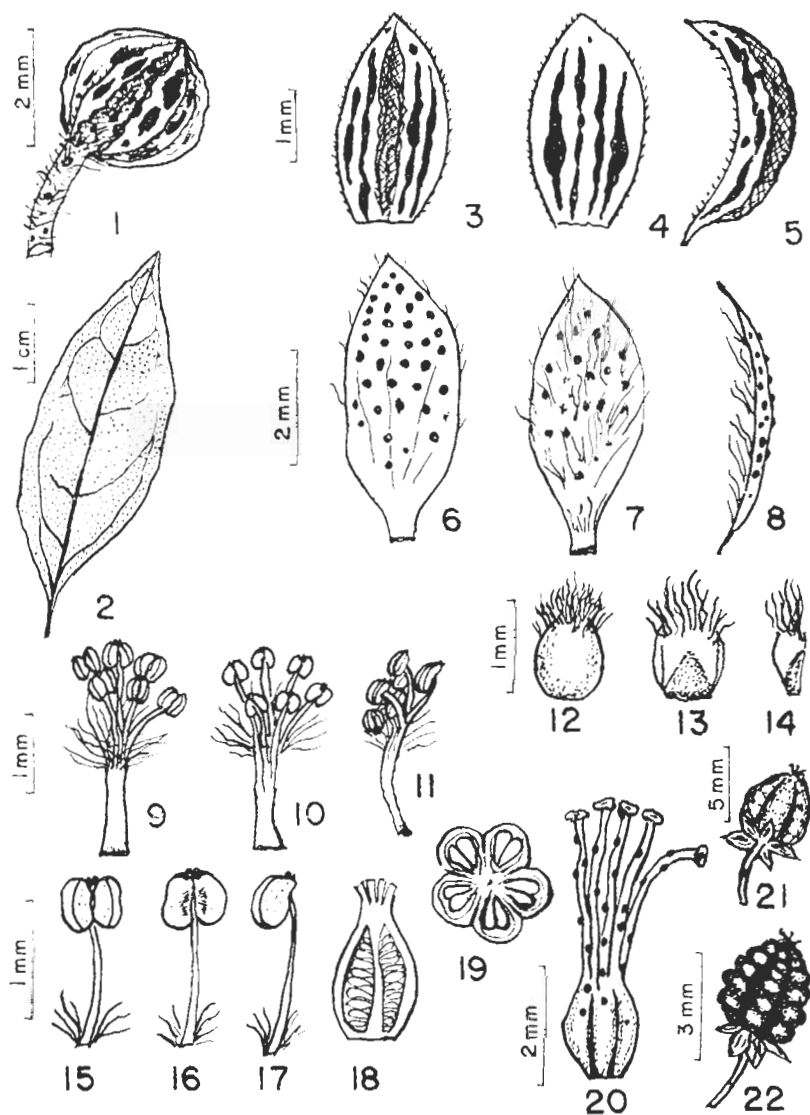
Characteres principales : folia parva, nigro-punctulata; flores parvi, corolae, punctatae; stamina in phalanges hexandris.

Habitat : Brasil, Pará, R. Paru de Oeste, Missão Tiriyo, 2° 20' N — 55° 45' W, campo arenoso arborizado.

Holotypus : P. Cavalcante, 2 543 (MG 37.691), 28-II-1970; ibidem; freqüente na beira do campo com a mata.

Paratypus : P. Cavalcante, 2 596 (MG 37.744), 5-III-1970.

Arbusto de 80 cm. *Râmulos* cilíndricos, densamente glandulosos em direção ao ápice, cutícula acinzentada, membranácea, em desagregação; nos raminhos laterais tomento translúcido brancacento e estrelado; nós achatados com gemas flavas, denso-tomentosas, muito características, inter-



Vismia cavalcantii: 1) — botão floral; 2) — fôlha, face dorsal; 3, 4 e 5) — lacínios do cálice em vistas externa, interna e lateral; 6, 7 e 8) — pétala, idem; 9, 10 e 11) — falange de estames, ibidem; 12, 13 e 14) — estaminódio, ibidem; 15, 16 e 17) — estame, ibidem; 18 e 19) — corte longitudinal e transversal do ovário; 20) — ovário. *V. cavalcantii* var. *obidensis*: 21) — fruto. *V. cavalcantii* var. *arboorea*: 22) — fruto.

nós 1,5-3 cm. *Fôlhas* : pecíolo cilíndrico, 2 mm de comprimento, pubérulo-estrelado e glanduloso; lâmina elíptico-lanceolada com 4-4,5 cm de comprimento e 1,4-1,7 cm de largura, ápice agudo (sob lente emarginado), base aguda, margem inteira levemente ondulada e revoluta, cartácea, glabérrima verde-brilhante na face superior, glabra verde-claro pardacento e copiosamente revestida de pequenas glândulas puntiformes negro-brilhantes na face inferior; nervura principal supra impressa, com pêlos branco-translúcidos, infra-proeminente glandulosa; nervuras laterais : 4-5 pares, distanciadas 5-8 mm, ascendentes, arqueando-se e anastomosingando-se a 2 mm da margem. *Inflorescência* cimosa, multiflora, ráquis e pedúnculos tetrágonos, glandulosos, com tomento brancacento e estrelado, pedicelos 1-3 mm de comprimento, densamente tomentosos e glandulosos. *Botão floral* globoso, 1,5 mm de diâmetro. *Cálice* : reflexo após a antese, lacínios e elípticos ou ovalados, com ápice agudo e, 2,5 mm de comprimento e 1 mm de largura, amarelo-esverdeados, pálidos, membranáceos; face externa com uma formação central espessada e rugosa, além de pontos e estrias negras, glandulosas, dispostas longitudinalmente e cobrindo tôda a superfície; face interna brilhosa, com 3-4 glândulas estriadas longitudinais; sob lente, margem curtamente ciliada. *Pétala* elíptico-oblonga, 5 mm de comprimento e 1,5 mm de largura, ápice agudo, flava, unguícula curta, face externa glabra, nerviflabelada, revestida de glândulas puntiformes negras e brilhantes, face interna flava, com vilosidade brancacenta esparsa, adensando-se um pouco na metade inferior (densamente vilosa no botão). *Estaminódio* elíptico-ovalado, espêsso, menor que 1 mm, flavo, brilhoso, tomentoso no ápice. *Estames* em falanges hexandras ou muito raramente hepta ou eneandras, 3 mm de comprimento, pódio estreito com 2 mm de comprimento, pêlos brancacentos verticilados à altura da base dos filetes, anteras ditecas reniformes, pontilhadas de minúsculas glândulas, conectivo minuto-prolongado, negro-brilhoso. *Ovário* glabro na parte inferior, ovidio alongado, 5,5 mm de comprimento e c. 1 mm de diâ-

metro, profundamente sulcado, multiovulado; estiletos glandulosos, 4 mm de comprimento, menos de 1 mm de diâmetro; estigma depresso-capitado. *Fruto* jovem ovóide, sulcado, glanduloso, coroado com restos dos estiletos. *Semente* cilindrícea, testa indistinta.

Esta espécie possui características marcantes que a diferenciam totalmente das outras, principalmente no tamanho reduzido das folhas e peças florais, número de antenas em cada falange e abundância de glândulas de diversos calibres. As Secções citadas por Reichardt (1878) não permitem seu enquadramento, sendo necessária a criação de uma nova secção. Embora facilmente distinta, apresenta algumas afinidades com *V. cayennensis* no que se refere à presença de glandulosidades na folha e nas pétalas e formato do ovário; distingue-se da referida espécie, descrita por Persoon (1805-7), pelas medidas diminutas das referidas peças, além das diferenças acima enumeradas.

O nome desta espécie é dado em homenagem a Paulo B. Cavalcante, do Museu Goeldi.

***Vismia cavalcantii*, var. *obidensis* van den Berg n. var.**

Folia acuminata et magis rotunda. Calycis lacinae linea mediana non incrassata. Stamina 9-10 in phalangibus aggregata. Ovarium brevistylum. Bacca sub-globosa.

Habitat : Brasil, Pará, Óbidos, campos firmes de Mariapixy, beira de mata.

Holotypus : Ducke, s.n. (MG 12.010), 19-VII-1912, arbusto pequeno, aromático, flôres esverdeadas, fruto maduro amarelo.

***Vismia cavalcantii*, var. *arborea* van den Berg n. var.**

Arbor 5 m alta. Folia : nervi laterales principales utrinque c. 6-8, inter se 3,5-4,5 mm distantes. Bacca dense glandulosa; loculis 6 ovulatis. Semina : testa rubra alveolata.

Habitat : Brasil, Acre, Rio Branco, Colônia Penal Agrícola, terra firme, solo argiloso.

Holotypus : D. C. Vasconcelos s.n. (INPA 11.056), 17-II-1962.

AGRADECIMENTO

Ao Botânico Paulo Cavalcante, Chefe da Divisão de Botânica do Museu Goeldi, pelas valiosas sugestões na revisão deste trabalho e, ao Botânico J. Murça Pires, pela correção das diagnoses em latim, o nosso reconhecimento.

SUMMARY

One new specie and two new varieties of Guttiferae : *Vismia cavalcantii*, var. *obidensis* and var. *arborea*, placed in a new section : PARVIFOLIA, are described in this work, with 22 accompanying drawings and 1 photography. This specie is distinct of other species by the smallness and tipic aspect of leaves and flower's pieces, abundantly glandulous.

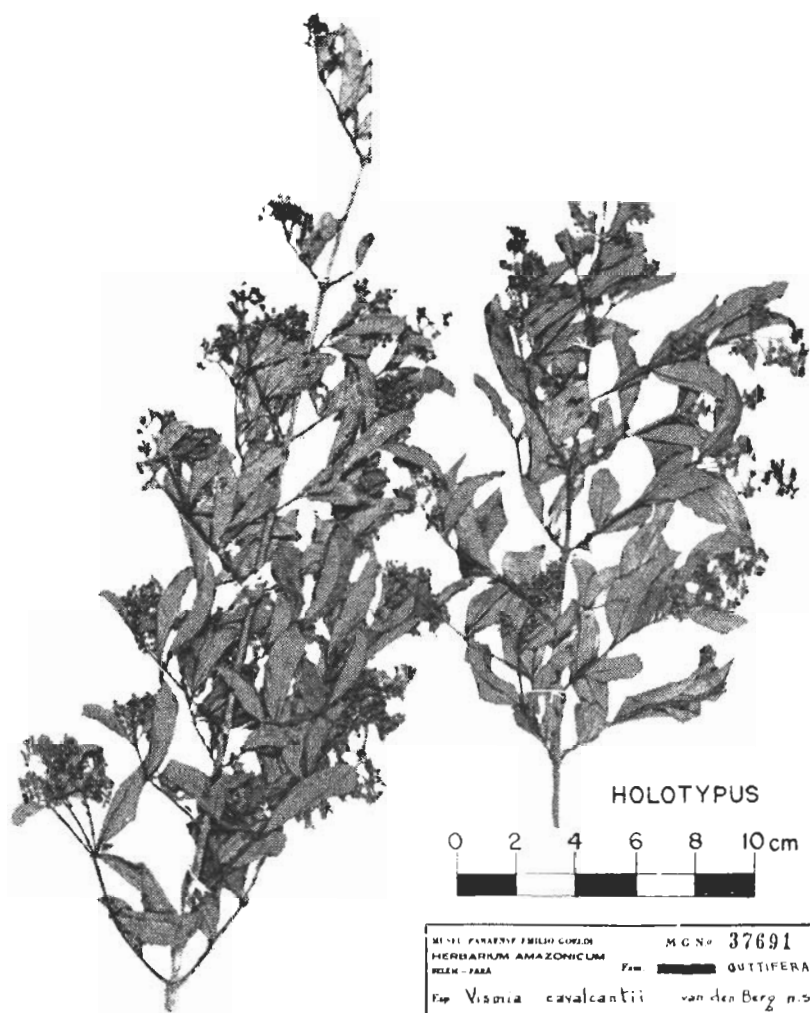
BIBLIOGRAFIA CITADA

PERSOON, C. H.

1805/1807 — *Synopsis plantarum*. Paris. [s. ed.]. v. 2. p. 86.

REICHARDT, H. G.

1878 — Hypericaceae. In : MARTIUS, C. F. P. von. *Flora Brasiliensis*. Monachii, [s. ed.]. v. 12, parte 1, p. 203.



HOLOTYPUS

0 2 4 6 8 10 cm

MUSEU PARANENSE FAMILIA COELHO	M. C. N.º 37691
HERBARIUM AMAZONICUM	Fam. <input type="checkbox"/> GUTTIFERAE
SELIM - FARA	
Esp. <i>Vismia cavalcantii</i> van den Berg n. sp.	
Var. _____	
N.º _____	
Prov. Pará, Rio Pará de Oeste, Município Turiya, Município	
2203-590457	
Hab. campo aberto, arborizado.	
Col. J. Cavalcanti, 2543	Data 11/22/1977
Det. _____	Data _____
Observ. Anverso de 100x, corola translúcida.	

Gráfico Teófilo F. Costa - Imprensa

Vismia cavalcantii E. van den Berg n. sp.