

CONSELHO NACIONAL DE PESQUISAS
INSTITUTO NACIONAL DE PESQUISAS DA AMAZÔNIA
MUSEU PARAENSE EMÍLIO GOELDI



ESTATUETAS DE CERÂMICA NA CULTURA SANTARÉM

Classificação e Catálogo das Coleções
do Museu Goeldi

por

CONCEIÇÃO GENTIL CORRÊA

Museu Goeldi
Bolsista do Conselho Nacional de Pesquisas

PUBLICAÇÕES AVULSAS N.º 4

M6
505
P4
ex. 1

1965

BELEM - PARA - BRASIL

3

INTRODUÇÃO

A calha do rio Amazonas, por ter constituído no passado o caminho natural que numerosos grupos humanos se utilizaram em seus deslocamentos pelo grande vale, é de relevante importância para a Arqueologia sul-americana. Ao longo do rio e de alguns de seus tributários têm os especialistas localizado sítios onde outrora viveram alguns desses grupos cujas culturas, hoje extintas, lhes são reveladas através da cerâmica ou dos líticos, testemunhos que conseguiram resistir ao tempo e às condições climáticas locais. Em tais sítios o levantamento e identificação de fases arqueológicas, resultado de pesquisas científicas nos últimos anos, vêm permitindo a reconstituição de algumas das rotas migratórias utilizadas por esses povos, bem como a correlação entre suas culturas. (1)

Dessas culturas desaparecidas, embora contemporânea à conquista hispano-lusitana da Amazônia, destaca-se a Cultura Santarém atribuída aos Tapajó, grupo indígena numeroso que, segundo os cronistas, se localizava à foz e ao longo do rio homônimo, afluente da margem direita do Amazonas (2). Não obstante o número de aldeias ou grupos-locais àquela época, já em fins do século XVII desapareciam os Tapajó como unidade tribal frente à expansão da sociedade colonial (Nimuendajú, 1949 : 95), sobrevivendo ao tempo apenas alguns relatos sobre seus costumes e, de sua cultura, a cerâmica e a arte lítica.

A Cultura Santarém, considerada uma das de maior distribuição na bacia amazônica e, cronologicamente, aceita como proto-histórica (Meggers & Evans, 1961 : 381; Evans, 1964 : 431), ressent-se ainda de pesquisas baseadas em escavações estratigráficas ou mesmo seriação (3). Não há sobre a cerâmica dessa cultura tipologia e seqüência estabelecidas, como as já consagradas para as cerâmicas de outras áreas da bacia amazônica, a exemplo de Marajó e Amapá (Meggers & Evans, 1957) ou

(1) — Para maiores detalhes cf. Silva & Meggers, 1963 : 120-23.

(2) — Sobre os Tapajó cf. Acuña, 1941; Bettendorf, 1910; Carvajal, 1941; Cruz, 1900; Daniel, 1840; Heriarte, 1874 e Nimuendajú, 1949.

(3) — Exceção feita às de Hilbert e Galvão em 1957 no Tapajós, cujos resultados aguardam ainda publicação. Hilbert, como consequência de suas pesquisas no baixo Jamundá-Trombetas, em 1952, apresenta uma série de semelhanças e diferenças entre os estilos Santarém e Konduri (1955 : 72-74).

do baixo e médio rio Amazonas (Hilbert, 1955; 1959a e 1959b). Tôda a cerâmica e objetos líticos da Cultura Santarém existentes em Museus e coleções particulares têm como origem os sítios localizados em zonas de *terra-preta* (4), ou ainda nos chamados *bolsões*, isto é, locais onde a cerâmica é encontrada completamente fraturada (5). Dêsses pontos em Santarém e áreas circunvizinhas vem-se retirando de uma maneira desordenada e dispersiva, além de peças e fragmentos de uma cerâmica simples, certamente de uso doméstico, um outro tipo altamente decorado, provavelmente ligado a um cerimonial tribal.

Ainda nos dias de hoje a população local procura nas faixas de *terra-preta* das margens do Tapajós *caretas*, fragmentos ou peças inteiras de cerâmica para vendê-los aos interessados, dificultando ou destruindo para sempre as possibilidades de pesquisas dos poucos sítios porventura existentes na região.

Não obstante a deficiência de pesquisas arqueológicas, como já nos referimos atrás, vem a cerâmica de Santarém sendo objeto de estudos e interesse de vários especialistas. Hartt, geólogo, em fins do século passado visitou o rio Tapajós e ali andou coletando diversas peças, deixando-nos algumas impressões sôbre essa cerâmica (1885 : 12 e 61); Nimuendajú, a quem Métraux denomina descobridor da "segunda das grandes civilizações amazônicas" (1959 : 113), localizou 65 sítios de *terra-preta* em Santarém e vizinhanças no período de 1923-26, coletando grande quantidade de material (Palmatary, 1960 : 18). Coube ainda a Nimuendajú reunir e atualizar tôdas as referências sôbre os índios Tapajó fornecidas pelos cronistas, como também, pelo estilo cerâmico, os possíveis pontos de contato com outros estilos da América Central (1949 : 93-106); Nordenskiöld correlaciona a cerâmica de Santarém com a da ilha Carriacou, nas Antilhas, e de Chiriqui, em São Domingos (1930 : 22-36); Kroeber relaciona-a também com a cerâmica das Guianas, Venezuela, Antilhas e Flórida (1949 : 489); Barata, que igualmente procedeu algumas escavações em Santarém e adjacências, em seus trabalhos reformula todo o material conhecido, apresentando uma análise estilística da mesma (1950; 1953a e 1953b); finalmente, Palmatary com seus dois trabalhos publicados, principalmente o último (1960), onde reestuda o ma-

(4) — Sôbre a possível origem das chamadas *terras-pretas*, cf. Hilbert, 1955 : 13-19.

(5) — "A explicação da existência dêsses bolsões reunindo em só ponto tôda a cerâmica, está em que ao se estender a cidade para a Velha Aldeia depararam-se os novos moradores com o terreno coberto de vasos e fragmentos, abandonados outrora pelos índios. Para limparem os seus quintais, fôsse por uma questão simplesmente de asseio, fôsse por um certo temor supersticioso em relação aos objetos indígenas, que sabiam sempre ligados ao culto dos mortos, cavavam um grande buraco e varriam para êle tôda a cerâmica espalhada pela superfície" (Barata, 1953b : 4).

terial de Santarém, concluindo com uma nova classificação, envolvendo peças de vários museus e coleções particulares; publicação essa acerbamente criticada por Meggers (1960 : 1104-5).

A cerâmica de Santarém é, geralmente, de cor ocre claro ou escuro, utilizando como tempêro ou antiplástico principalmente o *cauxi*. A manufatura é do tipo acordelado para vasilhame e de modelagem para vasos menores e estatuetas ou "ídolos"; as técnicas de acabamento de superfície e decoração variam — simples, incisa, ponteadada, modelada, engobada (branco e vermelho), pintada (policrômica) e uso de adornos — apresentando-se isoladas ou combinadas de várias maneiras.

Apesar da técnica de modelagem ser o principal traço diagnóstico dessa cerâmica, bem como ser a mesma mais conhecida pela exuberância do uso de adornos que propriamente pela decoração incisa, Meggers & Evans incluem-na no *Estilo-Horizonte Inciso e Ponteadado*, juntamente com o Complexo Konduri (baixo Amazonas), Complexo Arauquin (médio Orinoco), Fase Mazagão (Amapá), Fase Itacoatiara (médio Amazonas) e Fase Mabaruma (Guiana Inglesa) (1961 : 381). A posição cronológica do *Estilo-Horizonte Inciso e Ponteadado*, baseada em datação de C-14 na Venezuela e pelas evidências de contato europeu no baixo Amazonas, é calculada de 1000 a 1500 a.D. (ibid. : 384). Por outro lado, certos elementos desse *Estilo-Horizonte* parecem resultar de influências oriundas dos altiplanos da Colômbia, difundidas para o rio Orinoco até sua foz, alguns de seus tributários e, através do rio Casiquiare, alcançado o Amazonas até sua foz, sobrevivendo na bacia amazônica até o tempo da conquista (ibid. : 381; Evans, 1964 : 432).

Últimamente se vem tentando uma classificação da cerâmica da Cultura Santarém, principalmente focalizando a cerâmica decorada, relegando a plano secundário a cerâmica simples, isto é, não decorada, de uso doméstico, e que, como sabemos, é de maior popularidade em qualquer complexo cerâmico. Essa omissão se prende ao fato das classificações terem sido elaboradas sobre coleções de museus ou de particulares, as quais, provenientes de escavações para procura de peças ou mesmo de achados ocasionais, contam com poucas ou mesmo nenhuma peça de cerâmica simples, considerando a natural tendência dos colecionadores para os exemplares profusamente decorados.

Como tal, pela originalidade da forma, Barata estabelece dois tipos de vasos decorados : o de *gargalo* e o de *cariátides*, referindo-se ainda a outras peças, como "ídolos", pratos e vasos diversos (1950 : 7); Palmarly, por sua vez, relaciona nada menos que 25 tipos (1960 : 28-30).

Das coleções dessa cerâmica que permaneceram em território brasileiro, destacam-se as pertencentes ao Museu Paraense Emílio Goeldi, compreendendo : a coleção Frederico Barata, adquirida pelo Conselho Nacional de Pesquisas em 1959, num total de 444 peças; a do Padre Maier, colecionada em 1930, com 35; a de Townsend, de 1960, com 81; e, finalmente, uma de coletor ignorado, possivelmente Nimuendajú, com 27 exemplares.

AS ESTATUETAS DE CERÂMICA (6)

A presença de estatuetas antropomorfas e zoomorfas, modeladas à mão ou ainda moldadas, em antigas culturas ceramistas do Novo Mundo, é um traço de ampla distribuição geográfica, principalmente na América Central e do Sul. Willey, admitindo a possibilidade das estatuetas moldadas serem mais recentes que as modeladas à mão, registra :

“Handmade figurines appear to be earlier than mold-made figurines; and the former appear in Central America, down the Andean chain to Northwest Argentina, in Amazon drainage, in eastern Bolivia, and Venezuela” (1949 : 146).

Por sua vez Evans, Meggers e Estrada, referindo-se ao achado de inúmeras estatuetas, em sua maior parte femininas, no refugio de sítios da Cultura Valdívia (Equador), declaram ser

“tales figurines un rasgo característico de las antigas culturas formativas de Mesoamérica” (1959 : 9-10).

Nos últimos anos, como conseqüência da intensificação das pesquisas arqueológicas em nosso continente, novas culturas se vêm revelando

(6) — Comumente as estatuetas de Santarém são chamadas de “ídolos”, denominação essa empregada não só em linguagem popular como em alguns trabalhos publicados. Como não sabemos a função dessas estatuetas no contexto cultural dos Tapajó, acreditamos que o nome “ídolo” tenha sua origem nos textos dos cronistas, principalmente Heriarte e Pde. Daniel. De fato, Heriarte referindo-se aos índios Tapajó assim se expressa : “Teem ídolos pintados em que adoram...” (1874 : 36). Já Pde. Daniel relata apenas um caso ocorrido com um missionário da Vila de Santarém que, tendo lido em Avendanho “que os Índios também idolatravam em ídolos, e que com muita dificuldade largavam os ritos e costumes dos seus avoengos”, exigiu de seus catecúmenos a entrega de tais ídolos, os quais compreendiam “sete corpos mirrados dos seus avoengos, e umas cinco pedras, que também adoravam” (1840 : 492-3). Todavia, não há em ambos os autores quaisquer referências que identifiquem as estatuetas de cerâmica com os ídolos referidos. Heriarte, por exemplo, não especifica quais e como eram êsses tais “ídolos pintados”; se eram de madeira, pedra ou barro. E é interessante frizar que, em outros trechos de sua *Descrição*, fala em *ídolos de madeira* ou *de pau* para outros grupos tribais (ibid. : 45, 48 e 52). Por essa razão preferimos empregar para as representações plásticas antropomorfas e zoomorfas de cerâmica o termo *estatueta* e não ídolo, no mesmo sentido que os autores de língua inglesa denominam *figurine* e os de língua espanhola *figurilla*.

e nestas, por vêzes, a constatação em seus contextos de estatuetas de cerâmica antropomorfas e zoomorfas. Meggers (1963 : Table 2) em seu quadro comparativo de traços culturais mais remotos em 12 regiões da América Latina, aponta no item *Religion*, por exemplo, a ocorrência inicial de estatuetas de cerâmica antropomorfas nessas áreas, como se verificando : Período Formativo Rural (México Central); Cultura Chiapa I (sudeste da América Central); Fase Policrômica Inicial (Costa Rica); Fase Linha Vermelha Grosseira (Panamá); Fase Momil (Colômbia); Fase Barrancas (Venezuela); Cultura Valdívia (Equador); Cultura Huaca-Prieta (Andes Centrais); Complexo Cienaga-Candelaria (sudeste da América do Sul); e, finalmente, Fase Mangueiras (Norte do Brasil).

Segundo a cronologia estabelecida modernamente para essas culturas, fases, complexos, etc., as evidências mais antigas de estatuetas antropomorfas se registram na Cultura Valdívia e no Período Formativo Rural. Aquela é datada como se desenvolvendo entre 3000 a 2000 a.C. (Estrada & Evans, 1963 : 79-80); e êste, entre 2000 a 800 a.C. (Piña Chan, 1963 : 19).

Contudo, estatuetas de cerâmica antropomorfas e zoomorfas — modeladas à mão ou moldadas, ôcas ou maciças, em diversas posturas e estilos —, se fazem presentes em muitas outras culturas posteriores, no tempo, àquelas do quadro apresentado. Assim, por exemplo, no Equador, onde as pesquisas arqueológicas se têm processado mais intensamente, as encontramos desde o Período Formativo até o de Integração, nas Culturas Chorrera, Jambeli, Guangala, Bahia, Chirije, Manteño e Quevedo-Milagro (Estrada, 1957a : 19; 1957b : 119-140; 1952 : 52-56; Estrada, Meggers e Evans, 1964 : 502-6).

O mesmo ocorre no Norte do Brasil, apesar do menor número de pesquisas realizadas em proporção à superfície da bacia amazônica. Nesta, além da evidência mais remota de estatuetas ter sido assinalada na fase Mangueiras (850-1200 A.D.) (7), são ainda reportadas em culturas, fases e complexos posteriores cronologicamente a essa fase, tais como : fases Marajoara, Aristé, Acauan e Aruã, na foz do rio Amazonas (Meggers & Evans, 1957 : 112, 375, 435-37 e 501-2); fase Itacoatiara, no médio Amazonas (Hilbert, 1959b : 376); e, finalmente, no Complexo Konduri (Hilbert, 1955 : 52-3) e na Cultura Santarém, no baixo Amazonas. Segundo os Estilos-Horizontes propostos por Meggers & Evans para a Floresta Tropical Sul-americana (1961 : 372-75), verificamos no Brasil a existência de estatuetas de cerâmica nos três últimos Estilos-Ho-

(7) — Cf. Meggers & Evans, 1957 : 422 e fig. 149.

rizontes, isto é, no *Borda Incisa* (fase Mangueiras), no *Policrômico* (fases Marajoara e Aristé), e no *Inciso e Ponteadó* (fase Itacoatiara, complexo Konduri e Cultura Santarém).

Contudo, as amostragens de estatuetas nos contextos dessas fases e culturas amazônicas não se mostram equivalentes. Enquanto umas (aliás a maioria) contam apenas com um ou dois exemplares até agora registrados (8); outras possuem considerável quantidade de estatuetas distribuídas por museus e coleções particulares. No primeiro caso estão as estatuetas das fases Aristé, Acauan, Aruã, Itacoatiara e complexo Konduri; no segundo, as da fase Marajoara e, notadamente, as de Santarém.

AS ESTATUETAS DE SANTARÉM

As estatuetas da Cultura Santarém, além de sua maior popularidade traduzida pela expressiva amostragem de espécimes até agora coletados, diferem das da Fase Marajoara pela variedade de formas e, principalmente, pelo realismo da modelagem manifestado na reprodução de posturas e gestos dos personagens que tentavam retratar. Não há nas estatuetas antropomorfas de Santarém, por exemplo, uma padronização de modelo como se verifica nas da Fase Marajoara. Nesta as estatuetas estão sempre sentadas, com braços apenas esboçados ou ainda ausentes, formando as pernas e o corpo a base em forma de U (9). Nas de Santarém, ao contrário, predomina a variedade, ocorrendo exemplares nas mais diversas posturas, como teremos oportunidade de apresentar na continua-

(8) — As estatuetas da fase Mangueiras são representadas por dois fragmentos distintos (uma cabeça e um tronco fraturados), ambos procedentes do sítio Croari (J-5), próximo a Chaves, na ilha de Marajó (Meggers & Evans, 1957 : 196-97 e fig. 59). As da fase Aristé por apenas uma pequena estatueta de barro não cozido e oriunda do sítio Montanha de Aristé, caverna 2 (A-11), no Amapá (ibid : 112 e fig. 30). As da fase Acauan, também por uma única cabeça antropomorfa fragmentada, proveniente do corte 4 do sítio Acauan (M-3), na ilha Mexiana (Ibid : 435 e fig. 155). As da fase Aruã, pelo achado de duas estatuetas nos sítios Croatasal (C-6) e Condino (C-12), na ilha Caviana (Ibid. 501-2). Quanto às estatuetas da fase Itacoatiara, o único registro sobre sua existência diz "Anthropomorphic figurines are simply modeled and show traces of white slip suggesting that they once had painted decoration" (Hilbert, 1959 : 376). Finalmente, no Complexo Konduri, também até o momento só há a presença de uma cabeça antropomorfa fragmentada em Oriximiná (Idem, 1955 : 52-3 e fig. 19 B).

(9) — Quanto à base em forma de U, assemelham-se um pouco as estatuetas da Fase Marajoara com algumas de Santarém. Todavia, naquelas as pernas por vezes estão dobradas com arredondamento dos joelhos, como se a figura estivesse sentada sobre as pernas ou agachada. Por outro lado, apresentam ainda tanto a forma da cabeça como a expressão facial padronizadas, como também a presença esporádica de seios e órgãos sexuais que, quando assinalados, indicam sempre o sexo feminino. Para maiores detalhes sobre as estatuetas da Fase Marajoara, cf. Meggers & Evans, 1957 : 375-76.

ção dêste trabalho. Outra diferença a considerar é a ocorrência de estatuetas zoomorfas na Cultura Santarém, ausentes, ou pelo menos até hoje não evidenciadas, na Fase Marajoara.

As estatuetas de Santarém vêm sendo coletadas em mistura com outras peças de cerâmica tanto nos *bolsões* das zonas urbanas da cidade de Santarém, quanto nas faixas de *terra-preta* às margens do rio Tapajós. Não se afastam as estatuetas dos padrões comuns dessa cerâmica, variando apenas na técnica de acabamento, nas formas e nas posturas das figuras representadas.

Dessas estatuetas possui o Museu Goeldi uma regular amostragem de exemplares inteiros e semi-inteiros, além de considerável quantidade de fragmentos diversos. Para elaboração dêste trabalho servimo-nos apenas das peças inteiras e semi-inteiras das coleções já citadas (10), num total de 119 espécimes.

MANUFATURA — Tôdas as estatuetas de Santarém por nós manipuladas são modeladas à mão, verificando-se a ocorrência de exemplares totalmente ocós, maciços, com cabeça ôca e corpo maciço ou vice-versa, e ainda ocós com pequenos seixos em seu interior, lembrando *maracás* (11). Os exemplares totalmente ocós compreendem 40,3% de tôda a amostragem, enquanto os maciços 39,5%, portanto, praticamente equivalentes. Os de cabeça ôca e corpo maciço alcançam 16,0% e os ocós com pequenos seixo sem seu interior 3,36%. Apenas um exemplar possui cabeça maciça e corpo ôco (0,84%).

A côr da pasta e o tempêro são idênticos aos dessa cerâmica e, quanto à queima ou cozimento, encontramos 67,5% dos exemplares mal oxidados (oxidação incompleta) e apenas 32,5% com oxidação completa.

DECORAÇÃO — Além das técnicas de modelagem em relêvo e de incisão comuns a tôdas as estatuetas, são estas por vêzes decoradas com engôbo branco ou vermelho, pintura preta ou vermelha sôbre engôbo branco e ainda, pintura vermelha e preta sôbre engôbo branco (pintura policrômica). 63,0% de tôda amostragem não apresentam vestígios de pintura ou engôbo; 16,8% com engôbo branco; 10,1% com pintura vermelha e preta sôbre engôbo branco (policrômica); 5,9% com pintu-

(10) — Coleções: F. Barata — 70 exemplares; Townsend — 26; Pde. Maier — 20; e Nimuendajú — 6.

(11) — Também na Fase Marajoara, segundo Meggers & Evans "The majority of the figurines are hollow and many contain small pellets that make them rattle" (1957: 376).

ra vermelha sôbre engôbo branco, e 3,36% com engôbo vermelho. Sômente um exemplar com pintura preta sôbre engôbo branco (0,84%). (Cf. Quadro I).

ACABAMENTO — As estatuetas apresentam entre si, por vêzes, discrepâncias quanto à confecção e acabamento externo. Ao lado de exemplares artisticamente modelados e decorados, encontramos outros grosseiramente elaborados. Não há padronização de acabamento, aliás, fato plenamente justificado, considerando-se o tipo de manufatura — modelagem manual — e a diversificação de técnica e virtuosismo das oleiras Tapajó. Como tal, resolvemos considerar três tipos de acabamento : fino, médio e grosseiro.

Aquelas estatuetas bem modeladas, simétricas, com superfícies bem alisadas e pintadas ou simplesmente engobadas, denominaremos de *fino acabamento*. Quando elaboradas de maneira rudimentar, assimétricas e sem pintura ou engôbo, qualificaremos de *acabamento grosseiro*. Contudo, há entre êsses dois extremos um outro tipo de acabamento — o *médio* —, isto é, aquêle em que apesar da boa simetria, sua modelagem não é tão perfeita e sômente notamos vestígios de pintura ou engôbo, ou ainda, ausência de ambos.

TAMANHO — Com relação ao tamanho das estatuetas não nos foi possível estabelecer a média exata, visto muitos exemplares acharem-se com cabeça ou pernas fragmentadas. Entretanto, nas peças completas, a altura varia de 3,2 a 28 cm. Contudo, uma das estatuetas que se encontra totalmente fragmentada parece ter maior altura que a acima citada.

ESTILO — Na descrição que se segue referimo-nos apenas às estatuetas antropomorfas, considerando-se o predomínio destas (97,48%) no total da amostragem. As demais, por seu número reduzido (apenas 3 exemplares), serão oportunamente descritas.

Cabeça — Quase sempre os olhos são em relêvo, acentuados por incisão reta ou circular. Nariz também em relêvo, aparecendo em alguns exemplares a forma adunca e os orifícios das narinas. A bôca é igualmente em relêvo ou apenas marcada por incisão. Orelhas em alguns exemplares são apenas estilizadas, enquanto noutros apresentam-se alongadas pela deformação do lóbulo para introdução de enfeite circular. Observam-se em algumas estatuetas êsses enfeites sob a forma de discos inseridos nos lóbulos, como também um pequeno furo no interior do pavilhão auricular, possivelmente representando o conduto auditivo. Cabelos estiliza-

dos em linhas incisivas ou ainda em relêvo lembrando trança. No alto da cabeça geralmente surge uma faixa ou cocar em relêvo, o qual termina, por vêzes, na parte posterior da cabeça em nó estilizado.

Dois exemplares trazem no alto da cabeça uma espécie de cone truncado, ôco, de igual formato àqueles existentes nos *vasos de gargalo*. Em diversas estatuetas notam-se orifícios no alto da cabeça e na parte posterior desta ao lado das orelhas, provàvelmente para introdução de penas ornamentais (Cf. Barata, 1950 : 21; 1953b : 6).

Embora 52,2% das estatuetas estejam com a cabeça fraturada, dos exemplares inteiros, 63,2% apresentam a parte posterior da cabeça plana e 3,5% côncava, levando-nos a julgar a prática de deformação fronto-occipital (tabular erecta?).

Tronco — Em tôdas as estatuetas os personagens representados se acham nus, não ocorrendo nenhuma estilização de tanga ou outro qualquer atavio. A maioria, mesmo as de sexo masculino, possui seios em relêvo e em três exemplares — dois femininos e um sem representação de sexo — notamos ainda a presença de mamilos.

Em geral o ventre é ligeiramente saliente, não chegando, porém, a sugerir gestação. Umbigo reentrante ou indicado apenas por incisão circular. O sexo feminino é estilizado por triângulo ou quadrilátero incisivo e o masculino indicado em relêvo. Curva das nádegas bem definidas e, raras vêzes, a ocorrência de deformações na região dorso-lombar.

Com relação ao sexo, 55,9% das estatuetas não possuem representação de sexo; 34,8% são de sexo feminino e 9,3% de sexo masculino. 7,5% da amostragem não possuem a parte do tronco visto serem de tipos diferentes.

Membros superiores — Embora ocorram exemplares com os membros superiores estilizados sob a forma de pequenos ressaltos à altura dos ombros, a maioria das estatuetas apresenta-os bem modelados e ligeiramente fletidos, afastados ou colados ao tronco.

A posição das mãos varia. Ora estão apoiadas sôbre os quadris e coxas, ora sôbre os seios, ventre e sexo, ou ainda sob o queixo.

Os dedos são indicados por pequenas incisões e em alguns exemplares verificam-se duas linhas paralelas incisivas à altura dos punhos como estilizações de pulseiras.

Membros inferiores — Em 67,2% das estatuetas os membros inferiores são estilizados, dando-nos a impressão de estar a figura sentada sôbre as próprias pernas fletidas. Nestas aparecem sômente as coxas ou

parte destas que, com os joelhos afastados, constituem a base ou apoio da estatueta. Contudo, em outros exemplares as pernas são bem definidas, apresentando-se distendidas, flexionadas ou ainda fletidas uma sobre a outra.

Os artelhos são indicados por incisões ou raramente modelados, e o calcanhar bem delineado. Por vêzes se vêem duas incisões paralelas à altura dos tornozelos e abaixo dos joelhos como representações estilizadas de tornozeleiras e jarreteiras, mostando ainda a conseqüente deformação das panturrilhas.

* * *

Uma tentativa de classificação dessas estatuetas, como também de tôda a cerâmica de Santarém existente em vários museus e coleções particulares, foi proposta por Palmatary (1960 : 28-30), baseada num critério de análise estilística. Em seu "outline of classification" apresenta a referida cientista para as estatuetas o seguinte esquema :

"Type XIII — Figurines

- A. Anthropomorphic forms
- B. Crescent-based forms
- C. Pedestal figurines
- D. Fragments of Anthropomorphic figurines
- E. Zoomorphic figurines
- F. Fragments of zoomorphic figurines
- G. Anthropomorphic-zoomorphic forms" (ibid : 29)

Como podemos observar, a classificação acima reúne num só tipo — Figurines — tôdas as estatuetas, distribuindo-as em sete itens que englobam não só as estatuetas antropomorfas, zoomorfas e antro-po-zoomorfas, como também os fragmentos destas como peças distintas. A nosso ver, tanto a terminologia empregada como o esquema classificatório não nos parecem adequados, considerando :

- a) — com exceção das estatuetas zoomorfas (item E) e antro-po-zoomorfas (item G), as demais peças classificadas por Palmatary são tôdas antropomorfas;
- b) — as formas denominadas por Palmatary como "crescent-based forms" (item B) devem ser enquadradas como antropomorfas, pois, sem exceção, são tôdas de forma humana;

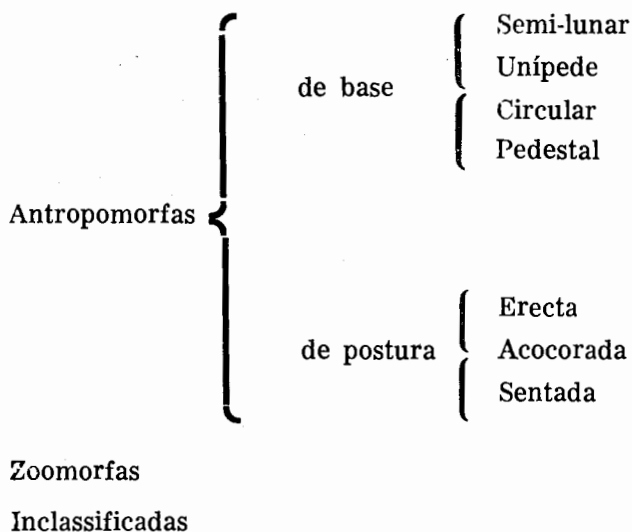
- c) — as “pedestal figurines” (item C) descritas pelo mesmo autor como “the one-footed or pedestal figurines” (1960 : 47), nada mais são que cabeças humanas sustentadas por coluna terminada em pé também humano, coluna essa que pode ser igualmente representação de perna ou pescoço sobre o qual está montada a referida cabeça, portanto, como as anteriores, antropomorfas;
- d) — finalmente, a inclusão dos itens D e F, respectivamente, “fragments of anthropomorphic figurines” e “fragments of zoomorphic figurines”, como categorias independentes, quando são, na realidade, estatuetas antropomorfas e zoomorfas fragmentadas.

Como até o presente não se estabeleceu uma tipologia para a cerâmica de Santarém e, conseqüentemente, para suas estatuetas por falta de pesquisas estratigráficas, como já nos referimos na introdução deste trabalho, acreditamos, todavia, que devemos tentar uma outra, pelo menos para fins de descrição e sistemática dessas estatuetas até ser essa tipologia finalmente estabelecida.

Assim, numa tentativa de classificar as 119 estatuetas de Santarém das coleções do Museu Goeldi, ressaltando porém, tratar-se apenas de uma classificação para os fins acima citados e como tal, passível de modificações posteriores ou mesmo reformulação total, propomos :

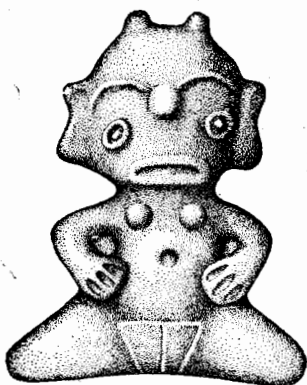
- 1) — quanto ao critério representação, isto é, que tenta a estatueta reproduzir com relação à forma — humana ou animal —, dividi-las fundamentalmente em antropomorfas e zoomorfas;
- 2) — considerando que 97,48% de todo material estudado pertencem às estatuetas antropomorfas, e que nestas aparecem diversos formatos de base e de posturas, propomos ainda subdividi-las em : semi-lunar, unípede, circular e em pedestal (quanto à base); erecta, acorçada e sentada (quanto à postura);
- 3) — considerando ainda a rara ocorrência de estatuetas com representações fantasiosas de animal-homem (antropozoomorfas) ou de vegetal-homem (fito-antropomorfas), incluí-las provisoriamente, por sua amostragem ínfima nas coleções tabuladas, como inclassificadas.

CLASSIFICAÇÃO DAS ESTATUETAS



ESTATUETAS ANTROPOMORFAS

a) — *Antropomorfas de base semi-lunar* — Totalizam 67,2% do material estudado. Apresentam-se com os membros inferiores estilizados, dando-nos a impressão de estarem sentadas sobre as próprias pernas fletidas, onde apenas são representadas as coxas que, afastadas, formam a base da estatueta em forma de meia-lua ou crescente. Compreendem as “crescent-based Forms” de Palmatary (1960 : 49-50).



Quanto à manufatura 42,5% são maciças; 38,7% ôcas; 16,3% com cabeça ôca e corpo maciço, e 2,5% ôcas com pequenos seixos.

Com relação ao sexo, somente 33,7% das estatuetas são femininas e 5% masculinas; a maior parte (61,3%) não traz representação de sexo.

Dêsses exemplares 70% não mostram vestígios de engôbo ou pintura; 11,2% com engôbo branco, 7,5% com pintura policrômica, e 3,7% com engôbo vermelho.

As dimensões são muito variadas, com a altura compreendida entre 3,2 a 25 cm e a largura máxima da base entre 3,2 a 20 cm.

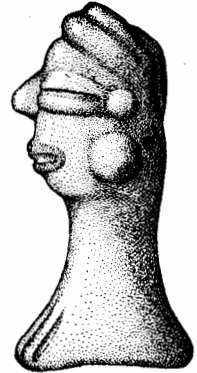
- b) — *Antropomorfas unípedes* — Estas estatuetas perfazem um total de 5,9% das coleções. A base é constituída por um pé bem delineado com representação definida de artelhos e calcanhar, prolongando-se em perna que se confunde mais acima com o pescoço que sustenta a cabeça antropomorfa. A êste tipo de estatueta denominou Palmatary “pedestal figurine” (1960 : 50-51).

As estatuetas maciças perfazem 42,85%; as com cabeça ôca e corpo maciço 42,85%, e ôcas com pequenos seixos no interior 14,3%.

Êste tipo não possui representação de sexo por não comportar a parte do tronco.

Quanto à decoração, 85,7% não trazem vestígios de engôbo ou pintura e apenas 14,3% apresentam engôbo branco.

A altura varia de 3,7 até 10 cm e a largura máxima da cabeça de 2,6 a 5,5 cm.



- c) — *Antropomorfas de base circular* — Neste tipo englobamos as estatuetas de tronco estilizado, geralmente em forma de barrilete, com os membros apenas modelados em relêvo. Os membros inferiores estão fletidos junto ao tronco e a parte inferior dêste, de contôrno circular, serve de base ou apoio à estatueta. Incluímos também neste tipo, embora em se tratando de um único exemplar, uma cabeça antropomorfa estilizada, considerando-se as semelhanças de forma e base. No total compreendem 5,04% do acêrvo tabulado.

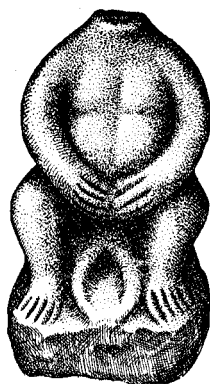


Dessas estatuetas 50% são ôcas; 16,7% maciças; 16,7% com cabeça maciça e corpo ôco, e 16,7% ôcas com pequenos seixos no interior. Quanto ao sexo, 66,6% não possuem representação de sexo; 16,7% são masculinas e 16,7% femininas.

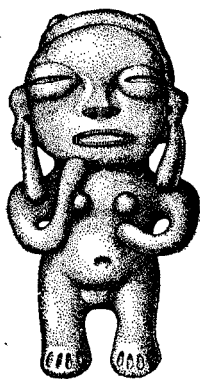
As não decoradas, isto é, sem vestígios de engôbo ou pintura, elevam-se a 66,6%; 16,7% com indícios de engôbo branco e outro tanto com sinais de pintura policrômica.

A altura vai de 5 até 9,5 cm e o diâmetro da base de 2,5 a 6 cm.

- d) — *Antropomorfas de base em pedestal* — Apesar do tipo incluir tôdas as representações antropomorfas montadas sôbre um pedestal ou peanha, o qual serve de base às estatuetas, só obtivemos um único exemplar nas coleções citadas, ou seja, 0,84%. Êste representa uma figura humana, com as mãos sôbre o ventre e os membros inferiores semi-fletidos, sugerindo uma parturiente em posição sentada.



- e) — *Antropomorfas de postura erecta* — Apresentam um percentual de 14,3% das peças examinadas, encontrando-se as estatuetas equilibradas sôbre os pés, com os membros inferiores distendidos ao longo do corpo, em posição vertical. Estas se acham em grande parte fraturadas, sendo raros os exemplares inteiros.



Neste tipo 53% das peças são ôcas, 29,4% maciças e 17,6% com cabeça ôca e corpo maciço. 47,1% não trazem representação de sexo; 35,3% são femininas e 17,6% masculinas.

Do ponto de vista decoração, 41,2% nada revelam de pintura ou engôbo, enquanto 35,3% mostram vestígios de engôbo branco, 11,7% de pintura policrômica, 5,9% de engôbo vermelho e 5,9% de pintura vermelha sôbre engôbo branco.

Apesar da maioria das peças encontrar-se fraturada, nas passíveis de reconstituição a altura varia de 7,1 a 15,2 cm. Um dos exemplares totalmente fragmentado (n.º 1026) será provavelmente de altura semelhante àquele referido por Palmatary (1960 : 48 e pr. 56a), com altura superior àquelas por nós tabuladas.

- f) — *Antropomorfas de postura acocorada* —
Com um total de 1,68%, onde a figura está equilibrada sobre os pés com as coxas semi-fletidas e as pernas flexionadas suportando o peso do corpo. Sòmente dois exemplares computados, estando um dêles com a cabeça e parte do tronco fraturadas.

As duas estatuetas são masculinas, sendo uma delas maciças com engôbo branco e a outra ôca com pintura policrômica. A altura é de cêrca de 4 cm e 20,5 cm, respectivamente.



- g) — *Antropomorfas de postura sentada* — So-
mam sòmente 2,52% da amostragem total com a figura sentada sobre as nádegas, com os membros inferiores distendidos e ligeiramente afastados ou ainda com a perna cruzada sobre a coxa, formando os membros inferiores e as nádegas a base ou apoio da estatueta.



Os exemplares maciços alcançam 66,6%, enquanto os ocós 33,4%. Tôdas as estatuetas são de sexo feminino e quanto à decoração, 66,6% mostram vestígios de pintura policrômica e 33,4% de engôbo branco.

A altura varia de 14 a 28 cm, havendo, contudo, um espécime de menor altura que por estar fraturado não nos foi possível

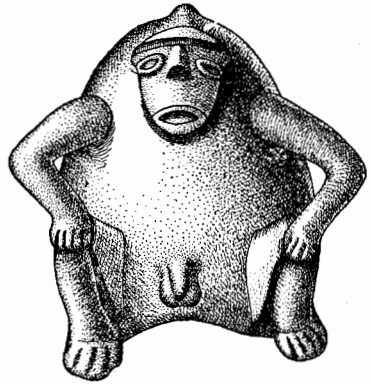
determinar a altura.

ESTATUETAS ZOOMORFAS

Com uma freqüência de 1,68%, isto é, dois exemplares representando símios. Como nas antropomorfas, nariz, olhos e bôca são em relê-

vo, acentuados os dois últimos por incisões. Também apresentam no alto da cabeça faixa ou cocar em relevo. Pequeno orifício na base e na região lombar. Ambos os exemplares são machos, com os órgãos sexuais em relevo.

Um exemplar é maciço sem vestígios de engôbo ou pintura, e o outro é ôco com indícios de engôbo branco. Altura 6,5 e 8 cm, respectivamente.



ESTATUETAS INCLASSIFICADAS

Nas coleções por nós estudadas não encontramos nenhum exemplar antropro-zoomorfo, como aquele descrito por Palmatary (1960 : 52 e pr. 59-c), o qual compreende uma cabeça humana associada a um corpo de animal. Um único exemplar dêste tipo fantasioso ou híbrido foi por nós constatado nas coleções referidas. Trata-se, porém, de uma pequena peça ôca, provavelmente um apito, representando uma cabeça antropomorfa muito bem modelada que tem como corpo e membros inferiores objeto que julgamos semelhante a uma castanha-de-caju (*Anacardium*, sp). A êste exemplar denominamos fito-antropomorfo.



CONSIDERAÇÕES FINAIS

Não obstante a pequena amostragem por nós manuseada, podemos verificar pelo quadro estatístico anexo que, com exceção de três exemplares, tôdas as estatuetas de Santarém são antropomorfas, perfazendo 97,48% do total de amostras. Observa-se ainda que das antropomorfas a maior popularidade cabe àquelas de base semi-lunar (67,2%), seguindo-lhes em freqüência as erectas (14,3%), unípedes (5,9%), de base circular (5,04%), sentadas (2,52%), acoradas (1,68%) e, finalmente, a de base em pedestal (0,84%). Por outro lado, apesar de 55,9% das estatuetas antropomorfas não mostrarem indicação de sexo, 34,8% das mesmas são femininas e somente 9,3% masculinas. Todavia, considerando-se que essas estatuetas sem representação de sexo podem ser incluídas como femininas por outros detalhes anatômicos, como presença de seios, curvas acentuadas das nádegas, etc., obtemos então um percentual quase absoluto da amostragem, isto é, 90,7%.

Apesar da ausência de pesquisas estratigráficas tornar impossível o estabelecimento das curvas de freqüência para cada tipo de estatueta e, conseqüentemente, da popularidade percentual desses tipos no tempo, segundo os dados por nós obtidos na amostragem manipulada, constatamos :

- 1 — popularidade absoluta das estatuetas antropomorfas;
- 2 — popularidade também absoluta de estatuetas femininas;
- 3 — acentuada popularidade de estatuetas antropomorfas de base semi-lunar.

SUMMARY

The pottery of the Santarem area is one of the most widely known complexes in South America because of the exuberance of its art style. In spite of this, no adequate archeological investigations have been made, and its development and distribution are consequently poorly defined. Comparative evidence and ethnohistorical accounts indicate that it flourished during the late preEuropean period, probably surviving to contact time.

Along with pottery vessels, figurines are among the most typical artifacts. Since figurines are rare in other known Amazonian ceramic complexes although common in parts of Mesoamerica and Andean South America, the characteristics of the Santarem examples are of particular interest. Close examination of the 119 examples in the collections of the Museu Paraense Emilio Goeldi shows that the only existing attempt at classification (Palmatary, 1960) does not account satisfactorily for all of the observed variations. This paper offers a second attempt at descriptive classification, along with detailed description of the figurines in the collection.

General characteristics of Santarem figurines can be summarized as follows. Paste and temper are like those of the pottery vessels. All are hand made. Hollow examples are slightly more common (43.66%) than solid ones (39.5%), leaving a residual category in which the head is hollow and the body solid, or vice versa. There is variation in surface finish, ranging from fine examples with well smoothed and slipped surfaces to crude ones, which are asymmetrical in form and neither slipped nor painted. An intermediate category is symmetrical but not as well modeled as the fine examples and bears only occasional traces of paint or slip.

All figurines have modeling and incision as part of their elaboration. Additional decoration may be of the following kinds: 1) red or white slip alone, 2) black or red paint on white slip, or 3) black and red paint on white slip (polychrome). However, 63% show no evidence of either paint or slip. Size range exhibited by complete examples is 3.2 to 28.0 cm. All but 3 are anthropomorphic (97.42%). Of these 34.8% are female, 9.3% male. An additional 55.9% are probably female, but genitalia are not shown (7.5% are unidentifiable because of absence of diagnostic parts).

The classification proposed herein has a primary division between anthropomorphic and zoomorphic. Only 1.68% of the Museu Goeldi sample being zoomorphic, further subdivision is in the anthropomorphic class. Here, two major categories can be distinguished, each with more detailed breakdown :

Anthropomorphic	}	Base	{	Semi-lunar (crescent) — 67.2%
				Unipod — 5.9%
				Circular — 5.04%
				Pedestal — 0.84%
		Posture	{	Standing — 14.3%
				Squatting — 1.68%
				Seated — 2.52%

Zoomorphic

Unclassified

Because of the absence of chronological control, possible temporal differences in the popularity of these types cannot be observed. Viewed as a whole, the collection shows heavy predominance of female anthropomorphic figurines of the semi-lunar or crescent-based type. Second in popularity are standing female figurines. Frequency of variations in construction, decoration and sex for each of the types are presented on Table 1.

BIBLIOGRAFIA CITADA

ACUÑA, CRISTOBAL DE

- 1941 — Novo Descobrimento do Grande Rio das Amazonas. *In Descobrimento do Rio das Amazonas*. pp. 125-294, Brasiliana, série 2.^a, vol. 203. Companhia Editôra Nacional, São Paulo.

BARATA, FREDERICO

- 1950 — A Arte Oleira dos Tapajó (Considerações sôbre a cerâmica e dois tipos de vasos característicos). *Publicação do Instituto de Antropologia e Etnologia do Pará*, n.º 2. Belém.
- 1953a — Uma Análise Estilística da Cerâmica de Santarém. *In Cultura*, pp. 185-205, XXXIV pranchas. Ano III, n.º 5. Dezembro.
- 1953b — A Arte Oleira dos Tapajó (Alguns elementos novos para a Tipologia de Santarém). *Publicação do Instituto de Antropologia e Etnologia do Pará*, n.º 6. Belém.

BETTENDORF, JOÃO FELIPE

- 1910 — Chronica da Missão dos Padres da Companhia de Jesús no Estado do Maranhão. *In Rev. do Inst. Hist. e Geogr. Brasileiro*, tomo LXXII, part. I (1909), Rio, lv 697 pp.

CARVAJAL, GASPAS DE

- 1941 — RELAÇÃO que escreveu Frei Carvajal. *In Descobrimento do Rio das Amazonas*, pp. 11-79, Brasiliana, série 2.^a, vol. 203. Companhia Editôra Nacional, São Paulo.

CRUZ, LAUREANO DE LA

- 1900 — *Nuevo descubrimiento del Rio Marañon, llamado de las Amazonas* (1951). Biblioteca de La Irradiación, Madrid, 132 pp.

DANIEL, PADRE JOÃO

- 1840-41 — Parte segunda do "Thesouro descoberto no rio Amazonas". *Revista do Instituto Histórico e Geographico Brasileiro* 2, 3. Rio de Janeiro.

ESTRADA, EMILIO

- 1957a — Ultimas civilizaciones pré-históricas de la cuenca del Rio Guayas. *Publ. Mus. Victor Emilio Estrada*, n.º 2. Guayaquil.
- 1957b — Los Huancavilcas: ultimas civilizaciones pré-históricas de las costas del Guayas. *Publ. Mus. Victor Emilio Estrada*, n.º 3. Guayaquil.
- 1962 — Arqueologia de Manabí Central. *Publ. Mus. Victor Emilio Estrada*, n.º 7. Guayaquil.

ESTRADA, EMILIO E EVANS, CLIFFORD

- 1963 — Cultural development in Equador. *In Aboriginal Cultural Development in Latin America: An Interpretative Review*. Published by the Smithsonian Institution. Washington; pp. 77-88.

ESTRADA, EMILIO; MEGGERS, BETTY E EVANS, CLIFFORD

- 1959 — Cultura Valdivia
Publicación del Museo Victor Emilio Estrada, n.º 6. Guayaquil.
- 1964 — The Jambeli Culture of South Coastal Ecuador. *Proceedings of the United States National Museum*. Vol. 115, pp. 483-558. Smithsonian Institution. Washington.

EVANS, CLIFFORD

- 1964 — Lowland South America. In *Prehistoric Man in the New World*. Published for William Marsh Rice University by the University of Chicago Press, pp. 419-450. Chicago.

EVANS, CLIFFORD E MEGGERS, BETTY J.

- 1957 — Archeological investigations at the mouth of the Amazon. *Bur. Amer. Ethnol. Bull.* 167. Smithsonian Institution. Washington, xxviii, 664 pp
- 1960 — Archeological investigation in British Guiana. *Bur. Amer. Ethnol. Bull.* 177. Smithsonian Institution. Washington. xxi, 418 pp.
- 1961 — An experimental formulation of horizon styles in the tropical forest area of South America. In *Essays in pre-columbian art and Archaeology* by Samuel K. Lothrop and others. Cambridge (Mass.), Harvard University Press, pp. 372-388.

EVANS, CLIFFORD E ESTRADA, EMILIO

- 1963 — Cultural development in Ecuador. In *Aboriginal Cultural Development in Latin America: An Interpretative Review*. Published by the Smithsonian Institution. Washington; pp. 77-88.

EVANS, CLIFFORD; MEGGERS, BETTY E ESTRADA, EMILIO

- 1959 — Cultura Valdivia
Publicación del Museo Victor Emilio Estrada, n.º 6. Guayaquil.
- 1964 — The Jambeli Culture of South Coastal Ecuador. *Proceedings of the United States National Museum*. Vol. 115, pp. 483-558. Smithsonian Institution. Washington.

HARTT, CHARLES FREDERICK

- 1885 — Contribuição para a Etnologia do Vale do Amazonas in *Archivos do Museu Nacional do Rio de Janeiro*, vol. VI, Rio.

HERIARTE, MAURICIO DE

- 1874 — *Descrição do Estado do Maranhão, Pará, Corupá e Rio das Amazonas*. Edição de Varnhagen, Viena. 84 pp.

HILBERT, PETER PAUL

- 1955 — A cerâmica arqueológica da região de Oriximiná. *Publicação do Inst Antrop. e Etnol. do Pará*, n.º 9, Belém.
- 1959a — Achados arqueológicos num sambaqui do Baixo Amazonas. *Publicação do Inst. Antrop. e Etnol. do Pará*, n.º 11, Belém.
- 1959b — Preliminary results of archeological investigations in the vicinity of the mouth of the Rio Negro, Amazonas. *Proc. 33d Internst. Congr. Americanists*, vol. 2, pp. 370-377. San José.

KROEBER, A. L.

- 1949 — Esthetic and Recreational Activities. ART. In *Handbook of South American Indians*, vol. V, pp. 411-492. *Bur. Amer. Ethnol. Bull.* 143. Smithsonian Institution. Washington.

MEGGERS, BETTY J.

- 1960 — "The Archaeology of the Lower Tapajós Valley, Brazil". HELEN CONSTANCE PALMATARY.
Reviewed by BETTY J. MEGGERS, in *American Antropologist*, vol. 62, n.º 6, pp. 1104-05. Menasha.
- 1963 — Cultural development in Latin America: An interpretative overview. In *Aboriginal Cultural Development in Latin America: An Interpretative Review*. Published by the Smithsonian Institution Washington: pp. 131-145.

MEGGERS, BETTY J. E EVANS, CLIFFORD

- 1957 — Archeological investigations at the mouth of the Amazon. *Bur. Amer. Ethnol. Bull.* 167. Smithsonian Institution. Washington. xxviii, 664 pp.
- 1960 — Archeological investigations in British Guiana. *Bur. Amer. Ethnol. Bull.* 177. Smithsonian Institution. Washington. xxi, 418 pp.
- 1961 — An experimental formulation of horizon styles in the tropical forest area of South America. In *Essays in pre-Columbian art and Archaeology* by Samuel K. Lothrop and others. Cambridge (Mass.), Harvard University Press, pp. 372-388.

MEGGERS, BETTY J. E SILVA, FERNANDO ALTENFELDER

- 1963 — Cultural development in Brazil. In *Aboriginal Cultural Development in Latin America: An Interpretative Review*. Published by the Smithsonian Institution. Washington; pp. 119-130.

MEGGERS, BETTY; EVANS, CLIFFORD E ESTRADA, EMILIO

- 1959 — Cultura Valdivia
Publicación del Museo Victor Emilio Estrada, n.º 6. Guayaquil.
- 1964 — The Jambeli Culture of South Coastal Ecuador. *Proceedings of the United States National Museum*. Vol. 115, pp. 483-558. Smithsonian Institution. Washington.

MÉTRAUX, ALFRED

- 1959 — Les Anciennes Civilizations de l'Amazonie (État Actuel du Problème de leur Origine). In *Extrait de DIOGÈNE*, n.º 28, Octobre-Décembre 1959, pp. 109-124.

NIMUENDAJU, CURT

- 1949 — Os Tapajó.
Boletim do Museu Paraense Emílio Goeldi, tomo X. Belém, pp. 93-106.

NORDENSKIÖLD, ERLAND

- 1930 — *Ars Americana*. I. L'Archéologie du Bassin de l'Amazone. Paris. vii, 71 pp.

PALMATARY, HELEN CONSTANCE

- 1960 — The Archaeology of the Lower Tapajós Valley, Brazil. *Transactions of the American Philosophical Society*. New series — volume 50, part. 3. Philadelphia. 243 pp.

PIÑA CHÁN, ROMÁN

- 1963 — Cultural development in central Mesoamerica. *In Aboriginal Cultural Development in Latin America: An Interpretative Review*. Published by the Smithsonian Institution. Washington. pp. 17-26.

SILVA, FERNANDO ALTENFELDER E MEGGERS, BETTY J.

- 1963 — Cultural development in Brazil. *An Aboriginal Cultural Development in Latin America: An Interpretative Review*. Published by Smithsonian Institution. Washington. pp. 119-130.

WILLEY, GORDON

- 1949 — Ceramics.
In Handbook of South American Indians, vol. V, pp. 139-204. *Bur. Amer. Ethnol. Bull.* 143. Smithsonian Institution. Washington.

QUADRO DE DISTRIBUIÇÃO PERCENTUAL POR TIPOS,
(COLEÇÃO DO MUSEU P.

TIPOS		MANUFATURA					TOTAL	Sem engôbo ou pintura	Engôbo branco
		Maciça	ôca	Cabeça ôca e corpo maciço	Cabeça maciça e corpo ôco	ôca com seixos (Maracá ?)			
ANTROPOMORFAS	de base semi-lunar	34	31	13	—	2	80	56	9
	de base circular	1	3	—	1	1	6	4	1
	unípedes	3	—	3	—	1	7	6	1
	em pedestal	1	—	—	—	—	1	1	—
	erectas	5	9	3	—	—	17	7	6
	acocoradas	1	1	—	—	—	2	—	1
	sentadas	1	2	—	—	—	3	—	1
ZOOMORFAS	1	1	—	—	—	2	1	1	
INCLASSIFICADAS (fito-antropomorfa)	—	1	—	—	—	1	—	—	
TOTAL	47	48	19	1	4	119	75	20	
%	39,5	40,3	16	0,84	3,36	/	63	16,8	

(*) — Os dados apresentados referem-se ao total da amostragem (antropomorfas, zoomorfas e inclassificadas). Para as estatuetas

MANUFATURA E ETC. DAS ESTATUETAS DE SANTARÉM
(RAENSE EMILIO GOELDI)

DECORAÇÃO					REPRESENTAÇÃO DE SEXO (*)				%
Engôbo vermelho	Pintura vermelha sobre engôbo branco	Pintura preta sobre engôbo branco	Pintura polí-crômica	TOTAL	Sem representação	Masculina	Feminina	TOTAL	
3	6	—	6	80	49	4	27	80	67,2
—	—	—	1	6	4	1	1	6	5,04
—	—	—	—	7	7	—	—	7	5,9
—	—	—	—	1	—	—	1	1	0,84
1	1	—	2	17	8	3	6	17	14,3
—	—	—	1	2	—	2	—	2	1,68
—	—	—	2	3	—	—	3	3	2,52
—	—	—	—	2	—	2	—	2	1,68
—	—	1	—	1	1	—	—	1	0,84
4	7	1	12	119	69	12	38	119	/
3,36	5,9	0,84	10,1	/	58	10,1	31,9	/	

s antropomorfas, em particular, computou-se : 55,9% sem representação de sexo; 34,8% femininas e 9,3% masculinas.

CATÁLOGO

ANTROPOMORFAS DE BASE SEMI-LUNAR

N.º 327

(Pr. I a-b-c)

Col. Nimuendaju (?)

MANUFATURA

Confecção — modelada à mão, ôca.

Côr do barro — ocre-claro com pequeno núcleo cinza.

Queima — oxidação incompleta.

Acabamento — fino.

MEDIDAS

Altura — 9,4 cm.

Base — 6,5 cm.

SEXO

Sem representação.

DECORAÇÃO

Vestígios de pintura vermelha sôbre engôbo branco.

DESCRIÇÃO

Orelhas, olhos, nariz e bôca em relêvo, com olhos e bôca acentuados por incisões; orelhas com deformação auricular. Faixa ou cocar estilizado em relêvo no alto da cabeça com a parte posterior desta plana, sugerindo deformação tabular. Seios em relêvo, umbigo reentrante com saliência central. Braços fraturados (faltando); mãos, com representação de dedos em incisões, estando a direita sôbre o seio e a esquerda sôbre o quadril. Furo no centro da base.

* * *

N.º 329

Col. Nimuendaju (?)

MANUFATURA

Confecção — Modelada à mão, ôca.

Côr do barro — ocre-claro com núcleo cinza.

Queima — oxidação incompleta.

Acabamento — médio.

MEDIDAS

Altura — cêrca de 15 cm.

Base — cêrca de 13 cm.

SEXO

Feminino.

DECORAÇÃO

Vestígios de pintura vermelha sôbre engôbo branco.

DESCRIÇÃO

Cabeça em parte fraturada (faltando), vendo-se apenas bôca em relêvo acentuada por incisão. Seios em relêvo, um dêles fraturado; umbigo reentrante e representação de sexo em forma de triângulo inciso, cortado ao centro por incisão perpendicular. Braços modelados, fletidos e afastados do corpo, estando um dêles fraturado (faltando); mãos, com representação de dedos em incisões e apoiadas sôbre os quadris. Furo no centro da base; uma das extremidades da base fraturada.

* * *

N.º 464

Col. Frederico Barata

MANUFATURA

Confecção — modelada à mão, ôca.

Côr do barro — ocre-claro.

Queima — oxidação completa.

Acabamento — médio.

MEDIDAS

Altura — ?

Base — 20 cm.

SEXO

Feminino.

DECORAÇÃO

Sem vestígios de pintura ou engôbo.

DESCRIÇÃO

Peça fraturada, restando apenas a base. Na parte posterior encontra-se restos de aplique que parece tratar-se de trança de cabelo que deveria descer da cabeça até a região lombar. A trança é larga, em relêvo, tendo ao centro saliência e nos lados incisões paralelas. Representação de sexo em forma de triângulo inciso, cortado ao centro por incisão perpendicular. Furo no centro da base.

* * *

N.º 466

Col. Frederico Barata

MANUFATURA

Confecção — modelada à mão, maciça.

Côr do barro — ocre-claro com núcleo cinza.

Queima — oxidação incompleta.

Acabamento — médio.

MEDIDAS

Altura — 8,1 cm.

Base — cêrca de 6 cm.

SEXO

Feminino.

DECORAÇÃO

Sem vestígios de pintura ou engôbo.

DESCRIÇÃO

Orelhas, olhos, nariz e boca em relevo, com olhos e boca acentuados por incisões; orelhas com deformação auricular e nariz com representação das narinas. Faixa ou cocar estilizado em relevo no alto da cabeça com a parte posterior desta côncava, sugerindo deformação; furo no alto da mesma. Umbigo reentrante, representação de sexo em forma de triângulo inciso cortado ao centro por incisão perpendicular; deformação dorso-lombar (gibosidade). Braços modelados, fletidos e colados ao corpo; mãos, com representação de dedos em ponteados, apoiadas sobre o ventre. Furo no centro da base. Extremidades da base fraturadas. Vestígios de queima na peça.

* * *

N.º 469

Col. Frederico Barata

MANUFATURA

Confeção — modelada à mão, maciça.

Côr do barro — ocre-claro com núcleo cinza.

Queima — oxidação incompleta.

Acabamento — grosseiro.

MEDIDAS

Altura — 5,2 cm.

Base — 3,2 cm.

SEXO

Sem representação.

DECORAÇÃO

Sem vestígios de pintura ou engôbo.

DESCRIÇÃO

Orelhas, olhos, nariz e boca em relevo, com olhos e boca acentuados por incisões. orelhas com deformação auricular e nariz adunco. Cabeça com a parte posterior plana, sugerindo deformação tabular. Ventre saliente. Braços fraturados (faltando).

* * *

N.º 470

Col. Frederico Barata

MANUFATURA

Confeção — modelado à mão, maciça.

Côr do barro — ocre-claro.

Queima — oxidação completa.

Acabamento — grosseiro.

MEDIDAS

Altura — 5,2 cm.

Base — cêrca de 2,9 cm.

SEXO

Sem representação.

DECORAÇÃO

Sem vestígios de pintura ou engôbo.

DESCRIÇÃO

Orelhas, olhos e nariz em relêvo, com ligeiras fraturas; bôca marcada por incisão. Faixa ou cocar estilizado em relêvo no alto da cabeça com a parte posterior desta plana, sugerindo deformação tabular. Pequeno orifício central na parte posterior da cabeça. Seios levemente em relêvo, umbigo reentrante, deformação lombar (gibosidade). Braços fraturados (faltando). Furo no centro da base. Extremidades da base fraturadas.

* * *

N.º 471

Col. Frederico Barata

MANUFATURA

Confecção — modelada à mão, ôca.
Côr do barro — ocre-escuro com núcleo cinza.
Queima — oxidação incompleta.
Acabamento — médio.

MEDIDAS

Altura — ?
Base — cêrca de 12,5 cm.

SEXO

Sem representação.

DECORAÇÃO

Sem vestígios de pintura ou engôbo.

DESCRIÇÃO

Cabeça fraturada (faltando). Seios em relêvo, umbigo reentrante. Braços modelados, fletidos e afastados do corpo; mãos, com representação de dedos em incisões, apoiadas sôbre os quadris. Uma das extremidades da base levemente fraturada.

* * *

N.º 472

Col. Frederico Barata

MANUFATURA

Confecção — modelada à mão, cabeça ôca e corpo maciço.
Côr do barro — ocre-claro.
Queima — oxidação completa.
Acabamento — fino.

MEDIDAS

Altura — cêrca de 9 cm.
Base — cêrca de 6 cm.

SEXO

Sem representação.

DECORAÇÃO

Pintura vermelha e preta sôbre engôbo branco (policrômica).

DESCRIÇÃO

Cabeça com a parte superior, a partir das sobrancelhas, fraturada (faltando). Orelhas, olhos e nariz em relêvo, com olhos e bôca acentuados por incisões; orelhas com

deformação auricular. No alto da cabeça faixa ou cocar estilizado em relêvo, terminando em dois pingentes; parte posterior da cabeça levemente plana, sugerindo deformação tabular e com furos à altura das orelhas. Umbigo reentrante. Braços modelados, fletidos e colados ao corpo; mãos, com representação de dedos em incisões, apoiadas sôbre o queixo. Extremidades da base fraturadas.

* * *

N.º 476

Col. Frederico Barata

MANUFATURA

Confecção — modelada à mão, cabeça ôca e corpo maciço.

Côr do barro — ocre-claro com núcleo cinza.

Queima — oxidação incompleta.

Acabamento — médio.

MEDIDAS

Altura — ?

Base — cêrca de 7 cm.

SEXO

Sem representação.

DECORAÇÃO

Sem vestígios de pintura ou engôbo.

DESCRIÇÃO

Maior parte da cabeça fraturada (faltando), vendo-se apenas bôca em relêvo, acentuada por incisão. Umbigo reentrante. Braços modelados, fletidos e afastados do corpo; mãos, com representação de dedos em incisões, estando a direita apoiada sôbre o pescoço e a esquerda sôbre a coxa. Uma das extremidades da base fraturada.

* * *

N.º 480

Col. Frederico Barata

MANUFATURA

Confecção — modelada à mão, maciça.

Côr do barro — ocre-claro com núcleo cinza escuro.

Queima — oxidação incompleta.

Acabamento — médio.

MEDIDAS

Altura — 7,4 cm.

Base — cêrca de 6 cm.

SEXO

Sem representação.

DECORAÇÃO

Sem vestígios de pintura ou engôbo.

DESCRIÇÃO

Orelhas, olhos, nariz e bôca em relêvo, com olhos acentuados por círculo inciso e bôca por incisão; orelhas com deformação auricular e presença de disco. Cabeça

com a parte posterior plana, sugerindo deformação tabular; cabelo estilizado em linhas incisas que convergem para a nuca. Furo na parte posterior da cabeça. Braços fraturados (faltando); mãos, com representação de dedos em incisões, estando a direita apoiada sob o queixo e a esquerda sobre o seio. Furo no centro da base. Uma das extremidades da base fraturada.

* * *

N.º 482

(Pr. I d-a-f)

Col. Frederico Barata

MANUFATURA

Confecção — modelada à mão, cabeça ôca e corpo maciço.

Côr do barro — ocre-claro com núcleo cinza escuro.

Queima — oxidação incompleta.

Acabamento — médio.

MEDIDAS

Altura — 11,6 cm.

Base — cêrca de 6 cm.

Comprimento da cabeça — 7,7 cm.

SEXO

Sem representação.

DECORAÇÃO

Sem vestígios de pintura ou engôbo.

DESCRIÇÃO

Cabeça em desproporção ao corpo. Orelhas, olhos, nariz e bôca em relêvo, com olhos acentuados por círculo inciso e bôca por incisão; nariz adunco com representação de narinas; orelhas com deformação auricular e presença de disco. Faixa ou cocar estilizado em relêvo no alto da cabeça com a parte posterior desta plana, sugerindo deformação tabular; cabelo estilizado em linhas incisas que convergem para a nuca. Furo na parte posterior da cabeça à altura das orelhas. Seios assimétricos em relêvo, umbigo reentrante, curva das nádegas bem definida. Braços fraturados (faltando). Extremidades da base fraturadas.

* * *

N.º 491

Col. Frederico Barata

MANUFATURA

Confecção — modelada à mão, maciça.

Côr do barro — ocre-escuro com forte núcleo cinza escuro.

Queima — oxidação incompleta.

Acabamento — grosseiro.

MEDIDAS

Altura — ?

Base — cêrca de 4,6 cm.

SEXO

Sem representação.

DECORAÇÃO

Sem vestígios de pintura ou engôbo.

DESCRIÇÃO

Cabeça fraturada (faltando). Seios assimétricos levemente em relêvo. Braços modelados, fletidos e separados do corpo, com um fraturado (faltando); mãos, com representação de dedos em incisões, apoiadas sôbre o ventre. Furo no centro da base. Uma das extremidades da base fraturada.

* * *

N.º 492

Col. Frederico Barata

MANUFATURA

Confecção — modelada à mão, maciça.
Côr do barro — ocre-claro com núcleo cinza.
Queima — oxidação incompleta.
Acabamento — médio.

MEDIDAS

Altura — ?
Base — cêrca de 8 cm.

SEXO

Sem representação.

DECORAÇÃO

Sem vestígios de pintura ou engôbo.

DESCRIÇÃO

Cabeça fraturada (faltando). Braços modelados, fletidos e afastados do corpo; mãos, com representação de dedos em incisões, apoiadas de maneira assimétrica sôbre o ventre. Furo no centro da base. Uma das extremidades da base fraturada.

* * *

N.º 495

(Pr. I g-h-i)

Col. Frederico Barata

MANUFATURA

Confecção — modelada à mão, ôca com pequenos seixos no interior.
Côr do barro — ocre-claro com núcleo cinza.
Queima — oxidação incompleta.
Acabamento — fino.

MEDIDAS

Altura — 10,5 cm.
Base — 9,5 cm.

SEXO

Sem representação.

DECORAÇÃO

Vestígios de pintura vermelha sôbre engôbo branco.

DESCRIÇÃO

Orelhas, olhos, nariz e bôca em relêvo, com olhos e bôca acentuados por incisão profunda; orelhas bem definidas com furo no centro. Na parte superior da cabeça, lateralmente, pequenas protuberâncias levemente fraturadas; parte posterior da cabeça plana, sugerindo deformação tabular; cabelo estilizado em linhas incisas que

convergem para a nuca. Seios em relêvo com representação de mamilo; umbigo reentrante e ventre saliente com incisão transversal abaixo do umbigo. Braços estilizados sob forma de ressaltos, ligeiramente fraturados (Cf. Palmatary, 1960: Pl. 60 c-e).

* * *

N.º 496

(Pr. II a-b-c)

Col. Frederico Barata

MANUFATURA

Confecção — modelada à mão, ôca.

Côr do barro — ocre-claro com núcleo cinza.

Queima — oxidação incompleta.

Acabamento — fino.

MEDIDAS

Altura — 15,6 cm.

Base — cêrca de 11,9 cm.

SEXO

Feminino.

DECORAÇÃO

Pintura vermelha e preta sôbre engôbo branco (policrômica).

DESCRIÇÃO

Cabeça fraturada e restaurada parcialmente. Orelhas, sobrançelas, olhos, nariz e bôca em relêvo, com olhos e bôca acentuados por incisões; orelhas com furo no centro, estando uma delas fraturada (faltando); nariz adunco com narinas perfuradas. Faixa ou cocar estilizado em relêvo no alto da cabeça, com furo no centro; cabelo estilizado em linhas incisas que convergem para a nuca. Seios em relêvo, umbigo reentrante e representação de sexo em forma de triângulo inciso. Braços modelados, fletidos e afastados do corpo; mãos, com representação de dedos em incisões, apoiadas sôbre os quadris. Furo no centro da base. Extremidades da base fraturadas.

* * *

N.º 497

(Pr. II d-e-f)

Col. Frederico Barata

MANUFATURA

Confecção — modelada à mão, cabeça ôca e corpo maciço.

Côr do barro — ?

Queima — ?

Acabamento — da cabeça fino e do corpo médio.

MEDIDAS

Altura — 13,6 cm.

Base — 10,4 cm.

SEXO

Sem representação.

DECORAÇÃO

Na cabeça vestígios de engôbo branco.

DESCRIÇÃO

O corpo é diferente da cabeça, considerando-se a côr do barro e a presença de engôbo branco sòmente na cabeça; acresce que a linha de colagem não coincide — foi adaptada. Orelhas, olhos e nariz em relêvo, com olhos e bôca marcados por incisões; orelhas com deformação auricular e furo na parte anterior. No alto da cabeça, faixa ou cocar estilizado em relêvo, terminando em pingente; parte posterior da cabeça plana, sugerindo deformação tabular; cabelo estilizado em linhas incisas que convergem para a nuca. Seios em relêvo, umbigo reentrante e ventre saliente. Braços modelados, fletidos e afastados do corpo; mãos, com representação de dedos em incisões, apoiadas sôbre as coxas.

* * *

N.º 498

(Pr. II g-h-i)

Col. Frederico Barata

MANUFATURA

Confecção — modelada à mão, cabeça ôca e corpo maciço.

Côr do barro — ocre-claro com núcleo cinza.

Queima — oxidação incompleta.

Acabamento — fino.

MEDIDAS

Altura — 25,5 cm.

Base — 16,2 cm.

SEXO

Feminino.

DECORAÇÃO

Pintura vermelha sôbre engôbo branco.

DESCRIÇÃO

Cabeça em desproporção ao corpo. Orelhas, olhos e nariz em relêvo, com olhos e bôca marcados por incisões; orelhas com deformação auricular e presença de disco. No alto da cabeça faixa ou cocar estilizado em relêvo, terminando em três pingentes; parte posterior da cabeça plana, sugerindo deformação tabular; cabelo estilizado em linhas incisas que convergem para a nuca. Furos no alto da cabeça e na parte posterior ao lado das orelhas. Seios em relêvo, estando um dêles coberto por figura pequena, fraturada, possivelmente representando criança; representação de sexo em triângulo inciso cortado ao centro por incisão perpendicular. Braços modelados, fletidos e afastados do corpo; mãos, com representação de dedos em incisões, estando a esquerda apoiando a pequena figura contra o seio, e a direita apoiada sôbre o quadril. (Cf. Palmatary, 1960 : Pl. 63 a-b).

* * *

N.º 499

Col. Frederico Barata

MANUFATURA

Confecção — modelada à mão, maciça.

Côr do barro — ocre-claro com núcleo cinza.

Queima — oxidação incompleta.

Acabamento — médio.

MEDIDAS

Altura — 8,2 cm.

Base — 7,2 cm.

SEXO

Feminino.

DECORAÇÃO

Sem vestígios de pintura ou engôbo.

DESCRIÇÃO

Peça restaurada. Orelhas, sobrancelhas, olhos, nariz e boca em relevo, com olhos acentuados por círculo inciso e boca por incisão; orelhas com deformação auricular e presença de disco. Faixa ou cocar estilizado em relevo no alto da cabeça com a parte posterior desta plana, sugerindo deformação tabular; cabelo estilizado em linhas incisivas que descem até a nuca. Furo no alto da cabeça. Seios levemente em relevo, umbigo reentrante e representação de sexo em forma de quadrilátero inciso cortado ao centro por incisão perpendicular; deformação dorsal (gibosidade). Furos assimétricos na parte anterior entre o seio e o braço. Braços modelados, fletidos e afastados do corpo estando um deles fraturado (faltando); mãos, com representação de dedos em incisões, apoiadas sobre os quadris. Furo no centro da base.

* * *

N.º 500

(Pr. III a-b-c)

Col. Frederico Barata

MANUFATURA

Confecção — modelada à mão, ôca com pequenos seixos no interior.

Côr do barro — ocre-claro.

Queima — oxidação completa.

Acabamento — fino.

MEDIDAS

Altura — 13 cm.

Base — 9,4 cm.

SEXO

Sem representação.

DECORAÇÃO

Vestígios de engôbo vermelho claro e escuro.

DESCRIÇÃO

Figura de padrão totalmente diverso do comum das estatuetas, predominando a forma globular. Nariz em relevo com estilização de enfeite nasal; olhos e boca marcados por incisões. Faixa ou cocar estilizado em relevo no alto da cabeça, apresentando ainda, pequeno furo na parte superior. Umbigo levemente reentrante e deformação dorso-lombar (gibosidade). Um dos braços estilizado sob forma de ressalto e o outro, em relevo, além do ressalto, desce colado ao corpo terminando em estilização de mão marcada por incisões apoiada sobre o baixo-ventre. Nas extremidades da base dois outros ressaltos, possivelmente, estilização de pés. (Cf. Palmatary 1960 : Pl. 61 b-d).

N.º 503

Col. Frederico Barata

MANUFATURA

Confecção — modelada à mão, maciça.

Côr do barro — ocre-claro com núcleo cinza.

Queima — oxidação incompleta.

Acabamento — médio.

MEDIDAS

Altura — 4,7 cm.

Base — cêrca de 2,1 cm.

SEXO

Sem representação.

DECORAÇÃO

Vestígios de engôbo branco.

DESCRIÇÃO

Orelhas, olhos e nariz em relêvo, com olhos e bôca marcados por incisões; orelhas com deformação auricular. Faixa ou cocar estilizado em relêvo no alto da cabeça com a parte central em forma de cone; parte posterior da cabeça plana, sugerindo deformação tabular. Braços modelados, fraturados, vendo-se apenas parte do esquerdo. Extremidades da base fraturadas. Por seu tamanho assemelha-se a uma cariátide.

* * *

N.º 504

Col. Frederico Barata

MANUFATURA

Confecção — modelada à mão, maciça.

Côr do barro — totalmente escuro.

Queima — oxidação completa.

Acabamento — grosseiro.

MEDIDAS

Altura — 5 cm.

Base — cêrca de 3,1 cm.

SEXO

Sem representação.

DECORAÇÃO

Sem vestígios de pintura ou engôbo.

DESCRIÇÃO

Orelhas, olhos, nariz e bôca em relêvo, com olhos e bôca acentuados por incisões; orelhas mostrando perfuração completa no lóbulos estando uma fraturada (faltando). Cabeça com a parte posterior plana, sugerindo deformação tabular. Umbigo em orifício. Braços fraturados (faltando); mãos, com representação de dedos em incisões, apoiadas sôbre o ventre. Extremidades da base fraturadas. Figura enegrecida, provàvelmente por ação do fogo.

MANUFATURA

Confecção — modelada à mão, ôca.

Côr do barro — ocre-claro com pequeno núcleo cinza.

Queima — oxidação incompleta.

Acabamento — médio.

MEDIDAS

Altura — 12,2 cm.

Base — cerca de 8 cm.

SEXO

Sem representação.

DECORAÇÃO

Sem vestígios de pintura ou engôbo.

DESCRIÇÃO

Peça restaurada. Orelhas, olhos, nariz e boca em relêvo, com olhos e boca acentuados por incisões; nariz localizado acima dos olhos, levemente fraturado e orelhas com deformação auricular. Faixa ou cocar estilizado em relêvo no alto da cabeça com a parte posterior desta plana, sugerindo deformação tabular; furo na parte posterior da cabeça à altura das orelhas. Seios em relêvo, umbigo reentrante e deformação dorsal (gibosidade). Braços modelados, fletidos e afastados do corpo estando um fraturado (faltando); mãos, com representação de dedos em incisões, apoiadas sobre o ventre. Uma das extremidades da base levemente fraturada.

* * *

MANUFATURA

Confecção — modelada à mão, maciça.

Côr do barro — ocre-claro.

Queima — oxidação completa.

Acabamento — fino.

MEDIDAS

Altura — 9,6 cm.

Base — 8,4 cm.

SEXO

Sem representação.

DECORAÇÃO

Vestígios de pintura vermelha sobre engôbo branco.

DESCRIÇÃO

Orelhas, olhos, nariz e boca em relêvo, com olhos acentuados por círculo inciso e boca por incisão; orelhas com deformação auricular. Faixa ou cocar estilizado em relêvo no alto da cabeça com a parte posterior desta plana, sugerindo deformação tabular; cabelo estilizado em linhas incisas que convergem para a nuca. Furos na parte posterior da cabeça ao alto e à altura das orelhas. Seios em relêvo, umbigo em forma de orifício. Braços modelados, fletidos e afastados do corpo, estando um fraturado (faltando); mãos, com representação de dedos em incisões, apoiadas sobre os quadris. Furo no centro da base.

MANUFATURA

Confecção — modelada à mão, cabeça ôca e corpo maciço.

Côr do barro — ocre-claro com núcleo cinza.

Queima — oxidação incompleta.

Acabamento — médio.

MEDIDAS

Altura — 10,2 cm.

Base — cêrca de 9 cm.

SEXO

Sem representação.

DECORAÇÃO

Sem vestígios de pintura ou engôbo.

DESCRIÇÃO

Peça restaurada. Orelhas, olhos, nariz e bôca em relêvo, com ligeiras fraturas; orelhas com deformação auricular e presença de disco, uma fraturada (faltando). Faixa ou cocar estilizado em relêvo no alto da cabeça com a parte posterior desta plana, sugerindo deformação tabular; cabelo estilizado em linhas incisas que convergem para a nuca. Furos na parte posterior da cabeça ao alto e à altura das orelhas. Seios em relêvo e curva das nádegas bem definida. Braços modelados, fletidos e afastados do corpo; mãos, com representação de dedos em incisões, apoiadas de maneira assimétrica sôbre o ventre. Ponteados no centro da base. Uma das extremidades da base fraturada.

* * *

MANUFATURA

Confecção — modelada à mão, maciça.

Côr do barro — ocre-claro com núcleo cinza.

Queima — oxidação incompleta.

Acabamento — fino.

MEDIDAS

Altura — 6,6 cm.

Base — cêrca de 4 cm.

SEXO

Sem representação.

DECORAÇÃO

Pintura vermelha e preta sôbre engôbo branco (policrômica).

DESCRIÇÃO

Orelhas, olhos, nariz e bôca em relêvo, com olhos e bôca acentuados por incisões; orelhas com deformação auricular e presença de disco. No alto da cabeça, faixa ou cocar estilizado em relêvo, terminando em pingente; parte posterior da cabeça plana, sugerindo deformação tabular; cabelo estilizado em linhas incisas e marcas punctiformes até a altura da nuca. Curva das nádegas bem definida. Braços

modelados, fletidos e colados ao corpo com um fraturado (faltando); mãos, com representação de dedos em incisões, apoiada sôbre o peito. Furo no centro da base. Uma das extremidades da base fraturada.

* * *

N.º 509

Col. Frederico Barata

MANUFATURA

Confecção — modelada à mão, ôca.
Côr do barro — ocre-claro com núcleo cinza.
Queima — oxidação incompleta.
Acabamento — grosseiro.

MEDIDAS

Altura — ?
Base — 6 cm.

SEXO

Sem representação.

DECORAÇÃO

Sem vestígios de pintura ou engôbo.

DESCRIÇÃO

Cabeça fraturada (faltando). Seios em relêvo, umbigo reentrante. Braços modelados, fletidos e afastados do corpo com um fraturado (faltando); mãos, com representação de dedos em marcas punctiformes, apoiadas sôbre os quadris. Furo no centro da base.

* * *

N.º 510

(Pr. III g-h-i)

Col. Frederico Barata

MANUFATURA

Confecção — modelada à mão, maciça.
Côr do barro — ocre-claro.
Queima — oxidação completa.
Acabamento — fino.

MEDIDAS

Altura — 12 cm.
Base — 11,2 cm.

SEXO

Feminino.

DECORAÇÃO

Engôbo vermelho.

DESCRIÇÃO

Orelhas, olhos, sobrancelhas, nariz e bôca em relêvo, com olhos acentuados por círculo inciso e bôca por incisão; orelhas com deformação auricular e nariz adunco. Dois enfeites em relêvo no alto da cabeça com a parte posterior desta côncava, sugerindo deformação; furo na nuca. Seios levemente em relêvo, umbigo com incisão circular profunda, ventre saliente e representação de sexo em forma de triângulo

inciso cortado ao centro por incisão perpendicular; deformação dorso-lombar (gibosidade). Furos laterais nos quadris, pela parte posterior. Braços modelados, fletidos e colados ao corpo; mãos, com representação de dedos em relêvo, apoiadas sobre os quadris. Furo no centro da base. (Cf. Palmatary, 1960 : Pl. 61 a-c).

* * *

N.º 511

Col. Frederico Barata

MANUFATURA

Confecção — modelada à mão, ôca.

Côr do barro — ocre-claro com núcleo cinza.

Queima — oxidação incompleta.

Acabamento — médio.

MEDIDAS

Altura — 13,3 cm.

Base — 12,2 cm.

SEXO

Feminino.

DECORAÇÃO

Sem vestígios de pintura ou engôbo.

DESCRIÇÃO

Orelhas, sobranceiras, olhos, nariz e boca em relêvo; orelhas com deformação auricular e nariz levemente fraturado. Faixa ou cocar estilizado em relêvo no alto da cabeça com a parte posterior desta plana, sugerindo deformação tabular; furo no alto da cabeça. Seios em relêvo, umbigo reentrante e representação de sexo em forma de triângulo inciso. Braços modelados, fletidos e afastados do corpo estando um fraturado (faltando); mãos, com representação de dedos em incisões, apoiadas sobre o quadril. (Cf. Palmatary, 1960 : Pl. 62 a-c).

* * *

N.º 512

Col. Frederico Barata

MANUFATURA

Confecção — modelada à mão, maciça.

Côr do barro — ocre-claro com núcleo cinza.

Queima — oxidação incompleta.

Acabamento — fino.

MEDIDAS

Altura — 6,3 cm.

Base — cêrca de 5 cm.

SEXO

Sem representação.

DECORAÇÃO

Pintura vermelha e preta sobre engôbo branco (policrômica).

DESCRIÇÃO

Orelhas, olhos, nariz e boca em relevo, com olhos e boca acentuados por incisões; orelhas com deformação auricular. Parte posterior da cabeça plana, sugerindo de formação tabular e furos à altura das orelhas; cabelo estilizado em linhas incisas que descem até a nuca. Umbigo reentrante. Braços modelados, fletidos e afastados do corpo estando um fraturado (faltando); mão apoiada sobre a coxa. Uma das extremidades da base fraturada.

* * *

N.º 513

Col. Frederico Barata

MANUFATURA

Confeção — modelada à mão, maciça.

Côr do barro — ocre-escuro.

Queima — oxidação completa.

Acabamento — médio.

MEDIDAS

Altura — 6,4 cm.

Base — 3,5 cm.

SEXO

Masculino.

DECORAÇÃO

Sem vestígios de pintura ou engôbo.

DESCRIÇÃO

Orelhas, olhos, nariz e boca em relevo, com boca acentuada por incisão; orelhas com deformação auricular e levemente fraturadas. Seios em relevo, ventre reentrante, representação de sexo em relevo, de contornos indefinidos; curva das nádegas esboçada e deformação dorso-lombar (gibosidade). Braços fraturados (faltando); uma das mãos sobre a coxa.

* * *

N.º 514

Col. Frederico Barata

MANUFATURA

Confeção — modelada à mão, maciça.

Côr do barro — ocre-escuro com núcleo cinza escuro.

Queima — oxidação incompleta.

Acabamento — grosseiro.

MEDIDAS

Altura — 5,6 cm.

Base — cerca de 4 cm.

SEXO

Sem representação.

DECORAÇÃO

Sem vestígios de pintura ou engôbo.

DESCRIÇÃO

Orelhas, olhos, nariz e boca em relevo, com nariz e boca fraturados; orelhas com deformação auricular. Faixa ou cocar estilizado em relevo no alto da cabeça com a parte posterior desta plana, sugerindo deformação tabular. Seios assimétricos em relevo e curva nas nádegas bem definida. Braços modelados, fletidos e afastados do corpo com um fraturado (faltando); mão sobre a nuca. Extremidades da base fraturadas.

* * *

N.º 1001

Col. Townsend

MANUFATURA

Confecção — modelada à mão, ôca.

Côr do barro — ocre-claro com forte núcleo cinza.

Queima — oxidação incompleta.

Acabamento — grosseiro.

MEDIDAS

Altura — ?

Base — 11,5 cm.

SEXO

Feminino.

DECORAÇÃO

Sem vestígios de pintura ou engôbo.

DESCRIÇÃO

Cabeça fraturada (faltando). Seios em relevo, umbigo reentrante, representação do sexo em forma de orifício. Braços fraturados (faltando); mãos, com representação de dedos em incisões, apoiadas sobre os quadris. Fratura na parte posterior junto à base.

* * *

N.º 1002

Col. Townsend

MANUFATURA

Confecção — modelada à mão, ôca.

Côr do barro — ocre-escuro com forte núcleo cinza.

Queima — oxidação incompleta.

Acabamento — grosseiro.

MEDIDAS

Altura — ?

Base — cerca de 12 cm.

SEXO

Sem representação.

DECORAÇÃO

Sem vestígios de pintura ou engôbo.

DESCRIÇÃO

Cabeça fraturada (faltando). Umbigo reentrante. Braços modelados, fletidos e afastados do corpo com um fraturado (faltando); mão sôbre a coxa. Uma das extremidades da base fraturada.

* * *

N.º 1003

Col. Townsend

MANUFATURA

Confecção — modelada à mão, ôca.

Côr do barro — ocre-claro.

Queima — oxidação completa.

Acabamento — médio.

MEDIDAS

Altura — cêrca de 9 cm.

Base — 7,6 cm.

SEXO

Sem representação.

DECORAÇÃO

Sem vestígios de pintura ou engôbo.

DESCRIÇÃO

Parte superior da cabeça a partir da testa fraturada (faltando). Orelhas, olhos e nariz em relêvo, com olhos e bôca marcados por incisões; orelhas pequenas estando uma fraturada e pequeno furo abaixo do nariz. Parte posterior da cabeça plana, sugerindo deformação tabular e furos à altura das orelhas; cabelo estilizado em linhas incisvas que caem até a nuca. Seios levemente em relêvo. Braços modelados, fletidos e afastados do corpo estando um fraturado (faltando); mão sôbre a coxa.

* * *

N.º 1004

Col. Townsend

MANUFATURA

Confecção — modelada à mão, ôca.

Côr do barro — ocre-claro com pequeno núcleo cinza.

Queima — oxidação incompleta.

Acabamento — médio.

MEDIDAS

Altura — ?

Base — 9,8 cm.

SEXO

Sem representação.

DECORAÇÃO

Sem vestígios de pintura ou engôbo.

DESCRIÇÃO

Cabeça fraturada (faltando). Seios em relêvo, umbigo reentrante e ventre levemente saliente. Braços modelados, fletidos e afastados do corpo; mãos, com representação de dedos em incisões, apoiadas sobre os quadris. Uma das extremidades da base foi reconstituída.

* * *

N.º 1005

Col. Townsend

MANUFATURA

Confecção — modelada à mão, ôca.

Côr do barro — ocre-claro com forte núcleo cinza.

Queima — oxidação incompleta.

Acabamento — médio.

MEDIDAS

Altura — ?

Base — 12 cm.

SEXO

Feminino.

DECORAÇÃO

Vestígios de engôbo branco.

DESCRIÇÃO

Cabeça e parte superior do tronco fraturadas (faltando). Umbigo reentrante, ventre saliente e representação de sexo em forma de triângulo inciso cortado ao centro por incisão perpendicular. Braços fraturados (faltando); mão, com representação de dedos em incisões, apoiada sobre o quadril. Furo no centro da base.

* * *

N.º 1006

Col. Townsend

MANUFATURA

Confecção — modelada à mão, maciça.

Côr do barro — ocre-claro.

Queima — oxidação completa.

Acabamento — grosseiro.

MEDIDAS

Altura — ?

Base — 4,3 cm.

SEXO

Sem representação.

DECORAÇÃO

Sem vestígios de pintura ou engôbo.

DESCRIÇÃO

Cabeça fraturada (faltando). Seios em relêvo, umbigo em forma de círculo inciso. Braços modelados, fletidos e afastados do corpo com um fraturado (faltando); mão apoiada sobre o quadril. Furo no centro da base.

N.º 1007

Col. Townsend

MANUFATURA

Confecção — modelada à mão, maciça.

Côr do barro — ocre-escuro.

Queima — oxidação completa.

Acabamento — grosseiro.

MEDIDAS

Altura — 3,2 cm.

Base — cêrca de 2,2 cm.

SEXO

Sem representação.

DECORAÇÃO

Sem vestígios de pintura ou engôbo.

DESCRIÇÃO

Minúscula figura tendo a representação de olhos feita com dois pequenos furos assimétricos. Ventre totalmente reentrante. Sem representação de braços. Uma das extremidades da base fraturada.

* * *

N.º 1008

Col. Townsend

MANUFATURA

Confecção — modelada à mão, maciça.

Côr do barro — ocre-claro com forte núcleo cinza.

Queima — oxidação incompleta.

Acabamento — médio.

MEDIDAS

Altura — 7 cm.

Base — cêrca de 4 cm.

SEXO

Feminino.

DECORAÇÃO

Vestígios de engôbo branco.

DESCRIÇÃO

Parte antero-posterior da cabeça bastante erodida. Orelhas pequenas em relêvo. Marcas de furo na parte posterior da cabeça. Seios em relêvo, umbigo em forma de perfuração e representação de sexo marcada por um sulco com furo no centro. Braços fraturados (faltando). Extremidades da base fraturadas, mostrando ao centro círculo exciso com perfuração.

* * *

N.º 1009

Col. Townsend

MANUFATURA

Confecção — modelada à mão, maciça.

Côr do barro — ocre-escuro.
Queima — oxidação completa.
Acabamento — médio.

MEDIDAS

Altura — 6,6 cm.
Base — cêrca de 5,5 cm.

SEXO

Feminino.

DECORAÇÃO

Sem vestígios de pintura ou engôbo.

DESCRIÇÃO

Orelhas, olhos, nariz e bôca em relêvo; orelha com perfuração central. Faixa ou cocar estilizado em relêvo no alto da cabeça com a parte posterior desta plana, sugerindo deformação tabular; cabelo estilizado em linhas incisas que convergem para a nuca. Furo no alto da cabeça. Seios em relêvo, representação de sexo em forma de triângulo inciso cortado ao centro por incisão perpendicular e deformação dorso-lombar (gibosidade). Furos laterais entre os seios e os braços. Braços modelados, fletidos e colados ao corpo com um fraturado (faltando); mão apoiada sôbre o quadril. Furo no centro da base. Extremidades da base fraturadas. Parte dianteira da figura enegrecida por queima posterior.

* * *

N.º 1079

Col. Townsend

MANUFATURA

Confecção — modelada à mão, maciça.
Côr do barro — ocre-claro.
Queima — oxidação completa.
Acabamento — ?

MEDIDAS

Altura — 9,3 cm.
Base — cêrca de 4,4 cm.

SEXO

Sem representação.

DECORAÇÃO

Sem vestígios de pintura ou engôbo.

DESCRIÇÃO

Peça totalmente erodida notando-se apenas saliência de nariz e bôca e reentrâncias à altura dos olhos. Cabeça com a parte posterior plana, sugerindo deformação tabular. Umbigo reentrante e deformação dorso-lombar (gibosidade). Furo no centro da base. Extremidades da base fraturadas.

* * *

N.º 1080

Col. Townsend

MANUFATURA

Confecção — modelada à mão, cabeça ôca e corpo maciço.

Côr do barro — ocre-escuro com núcleo cinza.

Queima — oxidação incompleta.

Acabamento — grosseiro.

MEDIDAS

Altura — ?

Base — cêrca de 8 cm.

SEXO

Sem representação.

DECORAÇÃO

Sem vestígios de pintura ou engôbo.

DESCRIÇÃO

Cabeça fraturada (faltando). Seios em relêvo. Braços fraturados (faltando).

Furo no centro da base. Uma das extremidades da base fraturada.

* * *

N.º 1081

Col. Townsend

MANUFATURA

Confecção — modelada à mão, maciça.

Côr do barro — ocre-claro.

Queima — oxidação completa.

Acabamento — médio.

MEDIDAS

Altura — ?

Base — cêrca de 6 cm.

SEXO

Sem representação.

DECORAÇÃO

Sem vestígios de pintura ou engôbo.

DESCRIÇÃO

Cabeça fraturada (faltando). Seios em relêvo, com um dêles fraturado (faltando); umbigo reentrante e ventre levemente saliente. Braços modelados, fletidos e afastados do corpo; mãos apoiadas sôbre os quadris. Furo no centro da base. Uma das extremidades da base fraturada. Parte anterior enegrecida por queima posterior.

* * *

N.º 1082

Col. Townsend

MANUFATURA

Confecção — modelada à mão, ôca.

Côr do barro — ocre-claro com pequeno núcleo cinza.

Queima — oxidação incompleta.

Acabamento — grosseiro.

MEDIDAS

Altura — ?

Base — 6 cm.

SEXO

Feminino.

DECORAÇÃO

Sem vestígios de pintura ou engôbo.

DESCRIÇÃO

Cabeça fraturada (faltando). Seios e umbigo em forma de círculo inciso; representação de sexo em triângulo inciso cortado ao centro por incisão perpendicular com dois pequenos furos dentro do triângulo. Braços fraturados (faltando); mãos apoiadas sôbre as coxas. Furo no centro da base.

* * *

N.º 1084

Col. Townsend

MANUFATURA

Confecção — modelada à mão, ôca.

Côr do barro — ocre-claro com núcleo cinza.

Queima — oxidação incompleta.

Acabamento — médio.

MEDIDAS

Altura — ?

Base — cêrca de 12 cm.

SEXO

Masculino.

DECORAÇÃO

Vestígios de engôbo branco.

DESCRIÇÃO

Figura fraturada restando apenas a base, vendo-se a representação de sexo em relevo. Extremidades da base fraturadas.

* * *

N.º 1086

Col. Padre Maier

MANUFATURA

Confecção — modelada à mão, maciça.

Côr do barro — ocre-pálido.

Queima — oxidação completa.

Acabamento — grosseiro.

MEDIDAS

Altura — ?

Base — cêrca de 12 cm.

SEXO

Sem representação.

DECORAÇÃO

Sem vestígios de pintura ou engôbo.

DESCRIÇÃO

Cabeça fraturada (faltando). Seios em relêvo, umbigo recentrante. Braços fraturados (faltando); mãos, com representação de dedos em incisões, apoiadas sôbre as coxas. Furo no centro da base. Uma das extremidades da base fraturada.

* * *

N.º 1087

Col. Padre Maier

MANUFATURA

Confecção — modelada à mão, ôca.

Côr do barro — ocre-claro com núcleo cinza escuro.

Queima — oxidação incompleta.

Acabamento — médio.

MEDIDAS

Altura — ?

Base — cêrca de 14 cm.

SEXO

Feminino.

DECORAÇÃO

Sem vestígios de pintura ou engôbo.

DESCRIÇÃO

Cabeça e parte superior do tronco fraturadas (faltando). Ventre levemente saliente, e representação de sexo em forma de U invertido, com incisão vertical. Uma das mãos apoiada sôbre o quadril. Furo no centro da base. Uma das extremidades da base fraturada.

* * *

N.º 1088

Col. Padre Maier

MANUFATURA

Confecção — modelada à mão, maciça.

Côr do barro — ocre-claro com forte núcleo cinza.

Queima — oxidação incompleta.

Acabamento — médio.

MEDIDAS

Altura — ?

Base — cêrca de 12 cm.

SEXO

Sem representação.

DECORAÇÃO

Sem vestígios de pintura ou engôbo.

DESCRIÇÃO

Cabeça fraturada (faltando). Seios em relêvo, umbigo reentrante. Braços modelados, fletidos e afastados do corpo, com um fraturado (faltando); mãos, com representação de dedos em incisões, apoiadas sôbre o ventre. Furo no centro da base. Extremidades da base fraturadas.

* * *

N.º 1089

Col. Padre Maier

MANUFATURA

Confecção — modelada à mão, ôca.

Côr do barro — ocre-claro com núcleo cinza.

Queima — oxidação incompleta.

Acabamento — médio.

MEDIDAS

Altura — ?

Base — cêrca de 13 cm.

SEXO

Feminino.

DECORAÇÃO

Sem vestígios de pintura ou engôbo.

DESCRIÇÃO

Cabeça e parte superior do tronco fraturadas (faltando). Umbigo reentrante, ventre saliente e representação de sexo em forma de triângulo inciso cortado ao centro por incisão perpendicular com marcas punctiformes em sua área. Braços fraturados (faltando); mãos, com representação de dedos em incisões, apoiadas sôbre os quadris. Furo no centro da base. Uma das extremidades da base fraturada.

* * *

N.º 1090

Col. Padre Maier

MANUFATURA

Confecção — modelada à mão, ôca.

Côr do barro — ocre-claro com pequeno núcleo cinza.

Queima — oxidação incompleta.

Acabamento — médio.

MEDIDAS

Altura — ?

Base — 14,1 cm.

SEXO

Sem representação.

DECORAÇÃO

Sem vestígios de pintura ou engôbo.

DESCRIÇÃO

Figura fraturada restando apenas a base.

N.º 1091

Col. Padre Maier

MANUFATURA

Confecção — modelada à mão, ôca.

Côr do barro — ocre-claro com pequeno núcleo cinza.

Queima — oxidação incompleta.

Acabamento — médio.

MEDIDAS

Altura — ?

Base — 14 cm.

SEXO

Sem representação.

DECORAÇÃO

Sem vestígios de pintura ou engôbo.

DESCRIÇÃO

Cabeça fraturada (faltando). Seios em relêvo, umbigo reentrante e ventre saliente. Braços modelados, fletidos e afastados do corpo com um fraturado (faltando); mão apoiada sôbre a coxa.

* * *

N.º 1092

Col. Padre Maier

MANUFATURA

Confecção — modelada à mão, maciça.

Côr do barro — ocre-claro com forte núcleo cinza.

Queima — oxidação incompleta.

Acabamento — médio.

MEDIDAS

Altura — ?

Base — cêrca de 11 cm.

SEXO

Feminino.

DECORAÇÃO

Sem vestígios de pintura ou engôbo.

DESCRIÇÃO

Cabeça fraturada (faltando). Seios em relêvo, umbigo reentrante, ventre levemente saliente e representação de sexo em forma de triângulo inciso com marcas punctiformes em sua área; curva das nádegas bem definida. Braços fraturados (faltando); mãos, com representação de dedos em incisões, apoiadas sôbre os quadris. Furo abaixo dos braços. Furo no centro da base. Uma das extremidades da base fraturada.

* * *

N.º 1093

Col. Padre Maier

MANUFATURA

Confecção — modelada à mão, ôca.

Côr do barro — ocre-claro com pequeno núcleo cinza.

Queima — oxidação incompleta.

Acabamento — fino.

MEDIDAS

Altura — ?

Base — cêrca de 14 cm.

SEXO

Feminino.

DECORAÇÃO

Pintura vermelha e preta sôbre engôbo branco (policrômica).

DESCRIÇÃO

Cabeça fraturada (faltando). Representação de sexo em forma de triângulo inciso e pequena reentrância. Braços fraturados (faltando); mão, com representação de dedos em incisões, apoiadas sôbre o quadril. Uma das extremidades da base fraturada.

* * *

N.º 1094

Col. Padre Maier

MANUFATURA

Confecção — modelada à mão, com cabeça ôca e corpo maciço.

Côr do barro — ocre-claro com forte núcleo cinza.

Queima — oxidação incompleta.

Acabamento — grosseiro.

MEDIDAS

Altura — ?

Base — cêrca de 6,5 cm.

SEXO

Sem representação.

DECORAÇÃO

Sem vestígios de pintura ou engôbo.

DESCRIÇÃO

Cabeça fraturada (faltando). Seios em relêvo, umbigo reentrante. Braços modelados, fletidos e afastados do corpo com um fraturado (faltando); mãos, com representação de dedos em incisões, apoiadas sôbre os quadris. Uma das extremidades da base fraturada.

* * *

N.º 1095

Col. Padre Maier

MANUFATURA

Confecção — modelada à mão, ôca.

Côr do barro — ocre com núcleo cinza claro.

Queima — oxidação incompleta.

Acabamento — grosseiro.

MEDIDAS

Altura — ?

Base — cêrca de 7,5 cm.

SEXO

Sem representação.

DECORAÇÃO

Sem vestígios de pintura ou engôbo.

DESCRIÇÃO

Cabeça fraturada (faltando). Seios em relêvo com um fraturado e umbigo em círculo inciso. Braços fraturados (faltando); mãos apoiadas sôbre o ventre. Furo no centro da base. Extremidades da base fraturadas.

* * *

N.º 1096

Col. Padre Maier

MANUFATURA

Confecção — modelada à mão, maciça.

Côr do barro — ocre-claro com forte núcleo cinza escuro.

Queima — oxidação incompleta.

Acabamento — médio.

MEDIDAS

Altura — ?

Base — cêrca de 13 cm.

SEXO

Feminino.

DECORAÇÃO

Sem vestígios de pintura ou engôbo.

DESCRIÇÃO

Cabeça fraturada (faltando). Seios protuberantes e bem modelados com um fraturado; umbigo reentrante e ventre saliente; representação de sexo em quadrilátero inciso cortado ao centro por incisão perpendicular e curva das nádegas bem definida. Braços fraturados (faltando); mãos, com representação de dedos em incisões, apoiadas sôbre os quadris. Furo no centro da base. Extremidades da base fraturadas.

* * *

N.º 1097

Col. Padre Maier

MANUFATURA

Confecção — modelada à mão, cabeça ôca e corpo maciço.

Côr do barro — ocre-escuro.

Queima — oxidação completa.

Acabamento — médio.

MEDIDAS

Altura — ?

Base — cêrca de 10 cm.

SEXO

Sem representação.

DECORAÇÃO

Sem vestígios de pintura ou engôbo.

DESCRIÇÃO

Cabeça fraturada (faltando). Seios em relêvo, e duas incisões oblíquas indicando a região inguinal. Braços modelados, fletidos e afastados do corpo com um fraturado (faltando); mãos, com representação de dedos em incisões, apoiadas sobre as coxas. Furo no centro da base. Extremidades da base fraturadas.

* * *

N.º 1098

Col. Padre Maier

MANUFATURA

Confecção — modelada à mão, ôca.

Côr do barro — ocre-claro com núcleo cinza escuro.

Queima — oxidação incompleta.

Acabamento — grosseiro.

MEDIDAS

Altura — ?

Base — cêrca de 14 cm.

SEXO

Sem representação.

DECORAÇÃO

Sem vestígios de pintura ou engôbo.

DESCRIÇÃO

Cabeça fraturada (faltando). Braços fraturados (faltando); mãos, com representação de dedos em incisões, apoiadas sobre as coxas. Uma das extremidades da base fraturada.

* * *

N.º 1104

Col. Frederico Barata

MANUFATURA

Confecção — modelada à mão, ôca.

Côr do barro — ocre-claro com núcleo cinza.

Queima — oxidação incompleta.

Acabamento — médio.

MEDIDAS

Altura — ?

Base — 15,3 cm.

SEXO

Sem representação.

DECORAÇÃO

Sem vestígios de pintura ou engôbo.

DESCRIÇÃO

Cabeça fraturada (faltando). Seios em relêvo e umbigo reentrante. Braços modelados, fletidos e afastados do corpo; mãos apoiadas sôbre as coxas. Furo no centro da base.

* * *

N.º 1105

Col. Frederico Barata

MANUFATURA

Confecção — modelada à mão, ôca.

Côr do barro — ocre-claro com núcleo cinza.

Queima — oxidação incompleta.

Acabamento — médio.

MEDIDAS

Altura — ?

Base — 10,8 cm.

SEXO

Feminino.

DECORAÇÃO

Vestígios de engôbo branco.

DESCRIÇÃO

Cabeça fraturada (faltando). Seios em relêvo, umbigo reentrante e representação de sexo em forma de quadrilátero inciso cortado ao centro por incisão perpendicular. Braços modelados, fletidos e afastados do corpo; mãos, com representação de dedos em incisões, apoiadas sôbre os quadris. Furo no centro da base.

* * *

N.º 1106

Col. Frederico Barata

MANUFATURA

Confecção — modelada à mão, ôca.

Côr do barro — laranja com núcleo claro.

Queima — oxidação incompleta.

Acabamento — médio.

MEDIDAS

Altura — ?

Base — cêrca de 9,8 cm.

SEXO

Feminino.

DECORAÇÃO

Vestígios de engôbo branco.

DESCRIÇÃO

Cabeça fraturada (faltando). Seios em relêvo, umbigo reentrante e representação de sexo em forma de quadrilátero inciso cortado ao centro por incisão perpendicular. Braços fraturados (faltando); mãos apoiadas sôbr eas coxas. Uma das extremidades da base levemente fraturada.

N.º 1107

Col. Frederico Barata

MANUFATURA

Confecção — modelada à mão, maciça.

Côr do barro — ocre-claro com núcleo cinza claro.

Queima — oxidação incompleta

Acabamento — médio.

MEDIDAS

Altura — ?

Base — cêrca de 10 cm.

SEXO

Sem representação.

DECORAÇÃO

Vestígios de engôbo branco.

DESCRIÇÃO

Cabeça fraturada (faltando). Seios levemente em relêvo, umbigo reentrante, ventre saliente e curva das nádegas esboçada. Braços modelados, fletidos e afastados do corpo com um fraturado (faltando); mãos, com representação de dedos em incisões, apoiadas sôbre as coxas. Furo no centro da base. Uma das extremidades da base levemente fraturada.

* * *

N.º 1108

Col. Frederico Barata

MANUFATURA

Confecção — modelada à mão, maciça.

Côr do barro — ocre-claro com núcleo cinza escuro.

Queima — oxidação incompleta.

Acabamento — fino.

MEDIDAS

Altura — ?

Base — 7 cm.

SEXO

Feminino.

DECORAÇÃO

Pintura vermelha e preta sôbre engôbo branco (policrômica).

DESCRIÇÃO

Cabeça fraturada (faltando). Seios levemente em relêvo, umbigo em forma de círculo inciso, ventre saliente e representação de sexo em forma de triângulo inciso tendo ao centro profunda incisão; curva das nádegas bem definida e furo abaixo das axilas. Braços fraturados (faltando); mãos, com representação de dedos em forma de incisões, apoiadas sôbre os quadris. Furo no centro da base.

* * *

N.º 1109

Col. Frederico Barata

MANUFATURA

Confecção — modelada à mão, ôca.

Côr do barro — ocre-claro com núcleo cinza.

Queima — oxidação incompleta.

Acabamento — médio.

MEDIDAS

Altura — ?

Base — cêrca de 10 cm.

SEXO

Feminino.

DECORAÇÃO

Sem vestígios de pintura ou engôbo.

DESCRIÇÃO

Parte da cabeça fraturada (faltando), vendo-se apenas um dos lóbulos da orelha com presença de disco. Incisão separando a cabeça do corpo. Seios em relêvo, umbigo em forma de círculo inciso e representação de sexo em forma de triângulo inciso cortado ao centro por incisão perpendicular. Curva das nádegas bem definida. Braços fraturados (faltando); vestígios das mãos sôbre as coxas. Furo no centro da base. Extremidades da base fraturadas.

* * *

N.º 1110

Col. Frederico Barata

MANUFATURA

Confecção — modelada à mão, cabeça ôca e corpo maciço.

Côr do barro — ocre-escuro.

Queima — oxidação completa.

Acabamento — grosseiro.

MEDIDAS

Altura — ?

Base — cêrca de 9 cm.

SEXO

Sem representação.

DECORAÇÃO

Sem vestígios de pintura ou engôbo.

DESCRIÇÃO

Cabeça fraturada (faltando). Ventre saliente e curva das nádegas esboçada. Braços fraturados (faltando). Furo no centro da base. Uma das extremidades da base fraturada.

* * *

N.º 1111

Col. Frederico Barata

MANUFATURA

Confecção — modelada à mão, maciça.

Côr do barro — ocre-claro.

Queima — oxidação completa.

Acabamento — grosseiro.

MEDIDAS

Altura — ?

Base — cêrca de 6 cm.

SEXO

Feminino.

DECORAÇÃO

Sem vestígios de pintura ou engôbo.

DESCRIÇÃO

Cabeça fraturada (faltando). Umbigo em forma de círculo inciso e representação de sexo em forma de triângulo inciso cortado ao centro por incisão perpendicular. Braços modelados, fletidos e afastados do corpo com um fraturado (faltando); mãos, com representação de dedos em incisões, apoiadas sôbre os quadris. Extremidades da base levemente fraturadas.

* * *

N.º 1112

Col. Frederico Barata

MANUFATURA

Confecção — modelada à mão, ôca.

Côr do barro — ocre-claro com núcleo cinza escuro.

Queima — oxidação incompleta.

Acabamento — médio.

MEDIDAS

Altura — ?

Base — cêrca de 8,4 cm.

SEXO

Feminino.

DECORAÇÃO

Vestígios de pintura vermelha sôbre engôbo branco.

DESCRIÇÃO

Cabeça fraturada (faltando). Seios em relêvo com um fraturado, umbigo reentrante, ventre saliente e representação de sexo em forma de triângulo inciso. Braços modelados, fletidos e afastados do corpo com um fraturado (faltando); mãos, com representação de dedos em incisões, apoiadas sôbre os quadris. Uma das extremidades da base levemente fraturada.

* * *

N.º 1113

Col. Frederico Barata

MANUFATURA

Confecção — modelada à mão, maciça.

Côr do barro — ocre-escuro.

Queima — oxidação completa.

Acabamento — grosseiro.

MEDIDAS

Altura — ?

Base — cêrca de 8,6 cm.

SEXO

Feminino.

DECORAÇÃO

Sem vestígios de pintura ou engôbo.

DESCRIÇÃO

Peça bastante erodida. Cabeça fraturada (faltando). Seios e umbigo em forma de círculo inciso e representação de sexo em forma de triângulo inciso cortado ao centro por incisão perpendicular. Braços fraturados (faltando); vestígios das mãos sôbre os quadris. Extremidades da base fraturadas.

* * *

N.º 1114

Col. Frederico Barata

MANUFATURA

Confecção — modelada à mão, cabeça ôca e corpo maciço.

Côr do barro — ocre-claro com núcleo cinza.

Queima — oxidação incompleta.

Acabamento — grosseiro.

MEDIDAS

Altura — ?

Base — cêrca de 8 cm.

SEXO

Sem representação.

DECORAÇÃO

Sem vestígios de pintura ou engôbo.

DESCRIÇÃO

Cabeça fraturada (faltando). Seios levemente em relêvo, umbigo reentrante e curva das nádegas esboçada. Braços fraturados (faltando); mão, com representação de dedos em incisões, apoiada sôbre o ventre. Furo no centro da base. Extremidades da base fraturadas.

* * *

N.º 1115

Col. Frederico Barata

MANUFATURA

Confecção — modelada à mão, maciça.

Côr do barro — ocre-escuro.

Queima — oxidação completa.

Acabamento — grosseiro.

MEDIDAS

Altura — ?

Base — 8 cm.

SEXO

Sem representação.

DECORAÇÃO

Sem vestígios de pintura ou engôbo.

DESCRIÇÃO

Cabeça fraturada (faltando). Curva das nádegas esboçada. Braços modelados, fletidos e colados ao corpo com um fraturado (faltando); mão, com representação de dedos em incisões, apoiada sôbre o ventre.

* * *

N.º 1116

Col. Frederico Barata

MANUFATURA

Confecção — modelada à mão, cabeça ôca e corpo maciço.

Côr do barro — ocre-claro.

Queima — oxidação completa.

Acabamento — médio.

MEDIDAS

Altura — ?

Base — cêrca de 6 cm.

SEXO

Sem representação.

DECORAÇÃO

Vestígios de engôbo branco.

DESCRIÇÃO

Cabeça fraturada (faltando). Seios em relêvo na altura do ventre, umbigo reentrante e curva das nádegas esboçada. Braços estilizados em ressaltos. Uma das extremidades da base fraturada.

* * *

N.º 1117

Col. Frederico Barata

MANUFATURA

Confecção — modelada à mão, ôca.

Côr do barro — ocre-claro com núcleo cinza.

Queima — oxidação incompleta.

Acabamento — médio.

MEDIDAS

Altura — ?

Base — 7,8 cm.

SEXO

Sem representação.

DECORAÇÃO

Sem vestígios de pintura ou engôbo.

DESCRIÇÃO

Cabeça fraturada (faltando). Braços modelados, fletidos e colados ao corpo; mãos, com representação de dedos em incisões, apoiadas sobre os seios.

* * *

N.º 1118

Col. Frederico Barata

MANUFATURA

Confecção — modelada à mão, maciça.

Côr do barro — ocre-claro com núcleo cinza.

Queima — oxidação incompleta.

Acabamento — médio.

MEDIDAS

Altura — ?

Base — 7 cm.

SEXO

Feminino.

DECORAÇÃO

Sem vestígios de pintura ou engôbo.

DESCRIÇÃO

Cabeça fraturada (faltando). Seios em relevo com um fraturado (faltando), umbigo em forma de círculo inciso, ventre saliente e representação de sexo em forma de triângulo inciso cortado ao centro por incisão perpendicular. Braços modelados, fletidos e colados ao corpo com um fraturado (faltando); mão apoiada sobre o quadril. Furo no centro da base.

* * *

N.º 1119

Col. Frederico Barata

MANUFATURA

Confecção — modelada à mão, ôca.

Côr do barro — ocre-claro.

Queima — oxidação completa.

Acabamento — médio.

MEDIDAS

Altura — ?

Base — cerca de 7,9 cm.

SEXO

Feminino.

DECORAÇÃO

Sem vestígios de pintura ou engôbo.

DESCRIÇÃO

Cabeça e parte do tronco fraturadas (faltando). Umbigo reentrante, ventre saliente e representação de sexo em forma de triângulo inciso cortado ao centro por inci-

são perpendicular, tendo pequenas incisões em sua área. Braços modelados, fletidos e colados ao corpo com um fraturado (faltando); mão apoiada sobre o seio. Uma das extremidades da base fraturada.

* * *

N.º 1120

Col. Frederico Barata

MANUFATURA

Confecção — modelada à mão, cabeça ôca e corpo maciço.

Côr do barro — ocre-claro com núcleo cinza.

Queima — oxidação incompleta.

Acabamento — grosseiro.

MEDIDAS

Altura — ?

Base — cêrca de 5,8 cm.

SEXO

Masculino.

DECORAÇÃO

Sem vestígios de pintura ou engôbo.

DESCRIÇÃO

Cabeça fraturada (faltando). Seios em relêvo e representação de sexo em relêvo de contôrno indefinido, fraturado; curva das nádegas esboçada. Braços fraturados (faltando); vestígios das mãos sobre as coxas. Extremidades da base fraturadas.

* * *

N.º 1121

Col. Frederico Barata

MANUFATURA

Confecção — modelada à mão, maciça.

Côr do barro — ocre-claro com núcleo cinza.

Queima — oxidação incompleta.

Acabamento — grosseiro.

MEDIDAS

Altura — ?

Base — cêrca de 4,3 cm.

SEXO

Sem representação.

DECORAÇÃO

Sem vestígios de pintura ou engôbo.

DESCRIÇÃO

Cabeça fraturada (faltando). Seios assimétricos em relêvo, umbigo reentrante e ventre saliente. Braços fraturados (faltando); vestígios das mãos sobre as coxas. Furo no centro da base. Extremidades da base fraturadas.

N.º 1122

Col. Frederico Barata

MANUFATURA

Confecção — modelada à mão, maciça.

Côr do barro — ocre-claro.

Queima — oxidação completa.

Acabamento — médio.

MEDIDAS

Altura — ?

Base — 4,8 cm.

SEXO

Sem representação.

DECORAÇÃO

Sem vestígios de pintura ou engôbo.

DESCRIÇÃO

Cabeça fraturada (faltando). Seios assimétricos em relêvo e ventre reentrante. Braços modelados, colados ao corpo e voltados para a parte posterior da figura com um fraturado (faltando). Furo no centro da base.

* * *

N.º 1123

Col. Frederico Barata

MANUFATURA

Confecção — modelada à mão, maciça.

Côr do barro — ocre-claro com núcleo cinza escuro.

Queima — oxidação incompleta.

Acabamento — médio.

MEDIDAS

Altura — ?

Base — 5,2 cm.

SEXO

Sem representação.

DECORAÇÃO

Vestígios de engôbo vermelho.

DESCRIÇÃO

Cabeça fraturada (faltando). Pequena reentrância no baixo-ventre. Braços fraturados (faltando); mãos, com representação de dedos em incisões, apoiadas sôbre os quadris. Furo no centro da base.

* * *

N.º 1124

Col. Frederico Barata

MANUFATURA

Confecção — modelada à mão, ôca.

Côr do barro — ocre-claro com núcleo cinza.

Queima — oxidação incompleta.

Acabamento — grosseiro.

MEDIDAS

Altura — ?

Base — cerca de 4,8 cm.

SEXO

Masculino.

DECORAÇÃO

Sem vestígios de pintura ou engôbo.

DESCRIÇÃO

Cabeça fraturada (faltando). Seios assimétricos em relêvo, umbigo em forma de círculo inciso, ventre reentrante e representação de sexo em relêvo de contorno indefinido. Braços fraturados (faltando); mãos, com representação de dedos em incisões, estando uma apoiada sôbre o quadril e a outra segurando objeto indeterminado de forma arredondada. Furo no centro da base. Extremidades da base fraturadas.

* * *

N.º 1125

Col. Frederico Barata

MANUFATURA

Confecção — modelada à mão, ôca.

Côr do barro — ocre-claro com núcleo cinza claro.

Queima — oxidação incompleta.

Acabamento — médio.

MEDIDAS

Altura — ?

Base — 5 cm.

SEXO

Sem representação

DECORAÇÃO

Sem vestígios de pintura ou engôbo.

DESCRIÇÃO

Cabeça fraturada (faltando). Umbigo em forma de círculo inciso, ventre saliente e curva das nádegas bem definida. Braços fraturados (faltando). Furo no centro da base.

* * *

ANTROPOMORFAS UNÍPEDES

N.º 328

(Pr. IV a-b-c)

Col. Nimuendaju (?)

MANUFATURA

Confecção — modelada à mão, cabeça ôca com seixos no interior.

Côr do barro — ocre-claro com núcleo cinza claro.

Queima — oxidação incompleta.

Acabamento — fino.

MEDIDAS

Altura — 10 cm.

Largura da cabeça — 5,5 cm.

Diâmetro do pescoço — 2,5 cm.

Pé: comprimento — 4,5 cm; largura — 2 cm.

SEXO

Sem representação.

DECORAÇÃO

Vestígios de engôbo branco.

DESCRIÇÃO

Orelhas, olhos, nariz e bôca em relêvo, com olhos e bôca acentuados por incisões; orelhas com deformação auricular e presença de disco. Faixa ou cocar estilizado em relêvo no alto da cabeça com a parte posterior desta plana, sugerindo deformação tabular; cabelo estilizado em linhas incisas que descem até a nuca. Furos na parte posterior da cabeça à altura das orelhas. A base é em forma de um pé estilizado, com artelhos representados por incisões e calcanhar acentuado, seguido por perna que se confunde mais acima com o pescoço (Cf. Palmatary, 1960 : Pl. 64 a-c).

* * *

N.º 477

Col. Frederico Barata

MANUFATURA

Confecção — modelada à mão, maciça.

Côr do barro — ocre-claro.

Queima — oxidação completa.

Acabamento — grosseiro.

MEDIDAS

Altura — 5,2 cm.

Largura da cabeça — 3,6 cm.

Diâmetro do pescoço — 2,2 cm.

Pé: comprimento — cêrca de 3,5 cm; largura — 2,3 cm.

SEXO

Sem representação.

DECORAÇÃO

Sem vestígios de pintura ou engôbo.

DESCRIÇÃO

Olhos e nariz em relêvo, com olhos acentuados por incisão circular. Círculo inciso possivelmente representando a bôca. Semi-círculo ou estilização de cocar marcado por incisão no alto da cabeça, com a parte posterior desta plana, sugerindo deformação tabular. A base é em forma de um pé estilizado, fraturada na parte anterior e posterior, seguindo por perna que se confunde mais acima com o pescoço.

MANUFATURA

Confecção — modelada à mão, maciça.

Côr do barro — ocre-claro.

Queima — oxidação completa.

Acabamento — médio.

MEDIDAS

Altura — 4,8 cm.

Largura da cabeça — 3 cm.

Diâmetro do pescoço — 1,5 cm.

Pé: comprimento — 3,8 cm; largura — 1,8 cm.

SEXO

Sem representação.

DECORAÇÃO

Sem vestígios de pintura ou engôbo.

DESCRIÇÃO

Orelhas, olhos, nariz e boca em relêvo, com olhos e boca acentuados por incisões; orelhas (uma fraturada) com deformação auricular e presença de disco; nariz adunco. Cabelo estilizado em linhas incisivas que convergem para a nuca; parte posterior da cabeça plana, sugerindo deformação tabular. A base é em forma de pé estilizado, com artelhos representados por incisões e calcanhar acentuado, seguido por perna que se confunde mais acima com o pescoço. Furo no centro da base. Vestígios de queima.

* * *

MANUFATURA

Confecção — modelada à mão, cabeça ôca e base maciça.

Côr do barro — ocre-escuro.

Queima — oxidação completa.

Acabamento — médio.

MEDIDAS

Altura — cêrca de 5,6 cm.

Largura da cabeça — 3,5 cm.

Diâmetro do pescoço — 1,9 cm.

Pé: comprimento — 3,6 cm; largura — 2,3 cm.

SEXO

Sem representação.

DECORAÇÃO

Sem vestígios de pintura ou engôbo.

DESCRIÇÃO

Peça bastante erodida. Parte superior da cabeça a partir da testa fraturada (faltando). Orelhas, olhos e nariz em relêvo, com olhos e boca marcados por incisões; orelhas com deformação auricular e furos na parte anterior. Cabeça com

a parte posterior plana, sugerindo deformação tabular. A base é em forma de um pé estilizado, com artelhos representados por incisões e calcanhar acentuado, seguido por perna que se confunde mais acima com o pescoço.

* * *

N.º 488

Col. Frederico Barata

MANUFATURA

Confecção — modelada à mão, maciça.

Côr do barro — ocre-claro com núcleo cinza escuro.

Queima — oxidação incompleta.

Acabamento — médio.

MEDIDAS

Altura — 5,8 cm.

Largura da cabeça — 3,7 cm.

Diâmetro do pescoço — 2,2 cm.

Pé: comprimento — cerca de 4 cm; largura — 2,7 cm.

SEXO

Sem representação.

DECORAÇÃO

Sem vestígios de pintura ou engôbo.

DESCRIÇÃO

Orelhas, olhos e nariz em relêvo, com olhos e bôca marcados por incisões; orelhas com deformação auricular e presença de disco. Parte posterior da cabeça plana, sugerindo deformação tabular; cabelo estilizado em linhas incisivas que descem até a nuca. A base é em forma de um pé estilizado, com a parte anterior fraturada e calcanhar acentuado, seguido por perna que se confunde mais acima com o pescoço.

* * *

N.º 489

Col. Frederico Barata

MANUFATURA

Confecção — modelada à mão, cabeça ôca e base maciça.

Côr do barro — ocre-claro com núcleo cinza.

Queima — oxidação incompleta.

Acabamento — grosseiro.

MEDIDAS

Altura — cerca de 3,7 cm.

Largura da cabeça — 2,6 cm.

Diâmetro do pescoço — 1,4 cm.

Pé: comprimento — cerca de 2,7 cm; largura — 1,8 cm.

SEXO

Sem representação.

DECORAÇÃO

Sem vestígios de pintura ou engôbo.

DESCRIÇÃO

Cabeça acima dos olhos e tôda a parte posterior fraturada (faltando). Orelhas, olhos, nariz e bôca em relêvo, com olhos e bôca acentuados por incisões; orelhas com deformação auricular. A base é em forma de um pé estilizado, com a parte anterior fraturada e calcanhar acentuado, seguido por perna que se confunde mais acima com o pescoço. Vestígios de queima.

* * *

N.º 1010

(Pr. V a-b-c)

Col. Townsend

MANUFATURA

Confecção — modelada à mão, cabeça ôca e base maciça.

Côr do barro — ocre-claro com forte núcleo cinza.

Queima — oxidação incompleta.

Acabamento — médio.

MEDIDAS

Altura — 7 cm.

Largura da cabeça — 4,5 cm.

Diâmetro do pescoço — 2,2 cm.

Pé: comprimento — cêrca de 4,5 cm; largura — 2 cm.

SEXO

Sem representação.

DECORAÇÃO

Sem vestígios de pintura ou engôbo.

DESCRIÇÃO

Orelhas, olhos, nariz e bôca em relêvo, com bôca acentuada por incisão; orelhas com deformação auricular e presença de disco. Cabelo estilizado em linhas incisivas que descem até a nuca. Furos de diferentes tamanhos na parte posterior da cabeça à altura das orelhas. A base é em forma de um pé estilizado, com artelhos representados por incisões e calcanhar acentuado, seguido por perna que se confunde mais acima com o pescoço. Parte interior do pé levemente fraturada.

* * *

ANTROPOMORFAS DE BASE CIRCULAR

N.º 350

(Pr. V d-e-f)

Col. Nimuendaju (?)

MANUFATURA

Confecção — modelada à mão, ôca.

Côr do barro — ocre-claro com forte núcleo cinza.

Queima — oxidação incompleta.

Acabamento — grosseiro.

MEDIDAS

Altura da cabeça — 10,5 cm.

Largura máxima — 9,2 cm.

SEXO

?

DECORAÇÃO

Sem vestígios de pintura ou engôbo.

DESCRIÇÃO

Peça de forma cilíndrica representando apenas uma cabeça perfurada verticalmente. Orelhas, olhos e nariz em relevo, com olhos localizados à altura do nariz. Fronte, orelhas e olhos parcialmente fraturados. Bôca projetada de maneira exagerada com incisões verticais, lembrando costura de lábios comum em "troféus de cabeça" (Cf. Palmatary, 1960 : 52 e Pl. 80 a-b).

* * *

N.º 351

(Pr. V g-h-i)

Col. Nimuendaju (?)

MANUFATURA*Confecção* — modelada à mão, ôca.*Côr do barro* — ocre-claro com núcleo cinza.*Queima* — oxidação incompleta.*Acabamento* — grosseiro.**MEDIDAS***Altura* — 8 cm.*Diâmetro de base* — 6 cm.**SEXO**

Masculino.

DECORAÇÃO

Sem vestígios de pintura ou engôbo.

DESCRIÇÃO

Peça cilíndrica com grande orifício na base. Ligeiro estrangulamento separando a cabeça do tronco. Orelhas, olhos e nariz em relevo; orelhas com orifício auricular e bôca marcada por incisão. Faixa ou cocar estilizado em relevo e marcado por incisões no alto da cabeça. Na parte posterior da cabeça estilização de trança em relevo e pequenas incisões descendo até a nuca. Furo no alto da cabeça. Seios e representação de sexo em relevo, sendo êste de contornos indefinido. Curva das nádegas esboçada. Braços em relevo descendo colados ao corpo até a base.

* * *

N.º 487

(Pr. VI a-b-c)

Col. Frederico Barato

MANUFATURA*Confecção* — modelada à mão, ôca.*Côr do barro* — ocre-claro.*Queima* — oxidação completa.*Acabamento* — médio.**MEDIDAS***Altura* — cerca de 5,5 cm.*Diâmetro de base* — ?

SEXO

Sem representação.

DECORAÇÃO

Sem vestígios de pintura ou engôbo.

DESCRIÇÃO

Orelhas, olhos, nariz e boca em relevo, com olhos e boca acentuados por incisões; orelhas com deformação auricular. Parte posterior da cabeça plana, sugerindo deformação tabular, vendo-se ainda duas saliências com incisões e furo entre as mesmas. Cabelo estilizado em linhas incisas que descem até a nuca. Braços fraturados (faltando); vestígios das mãos sobre os joelhos. Pernas em relevo, flexionadas e coladas ao corpo em parte fraturadas. Base fraturada.

* * *

N.º 490

Col. Frederico Barata

MANUFATURA

Confecção — modelada à mão, maciça.

Côr do barro — ocre-claro com núcleo cinza.

Queima — oxidação incompleta.

Acabamento — médio.

MEDIDAS

Altura — 5 cm.

Diâmetro de base — cerca de 3 cm.

SEXO

Sem representação.

DECORAÇÃO

Vestígios de engôbo branco.

DESCRIÇÃO

Orelhas, olhos, nariz e boca em relevo, com olhos acentuados por círculo inciso e boca por incisão; orelhas com deformação auricular. Faixa ou cocar estilizado em relevo no alto da cabeça, com a parte posterior desta plana, sugerindo deformação tabular. Furo no alto da cabeça. Seios em relevo levemente fraturados e umbigo em forma de círculo inciso. Braços fraturados (faltando). Base fraturada.

* * *

N.º 1000

(Pr. VI d-e-f)

Col. Townsend

MANUFATURA

Confecção — modelada à mão, ôca com seixos em seu interior.

Côr do barro — ocre-claro com núcleo cinza.

Queima — oxidação incompleta.

Acabamento — fino.

MEDIDAS

Altura — 9,5 cm.

Diâmetro de base — 2,5 cm.

SEXO

Feminino.

DECORAÇÃO

Pintura vermelha e preta sobre engôbo branco (policrômica).

DESCRIÇÃO

Orelhas, olhos e nariz em relevo, com olhos e boca marcados por incisões; orelhas com deformação auricular. Furo abaixo das orelhas. Faixa ou cocar estilizado em relevo no alto da cabeça com a parte posterior desta plana, sugerindo deformação tabular; cabelo estilizado em linhas incisas, descendo até a nuca. Seios em relevo, umbigo reentrante e representação de sexo em forma de triângulo inciso. Braços modelados, fletidos e colados ao corpo com um fraturado (faltando); mão apoiada sobre o joelho. Pernas modeladas, flexionadas e coladas ao corpo com uma fraturada (faltando). Furo no centro da base.

* * *

N.º 1083

(Pr. VI g-h-i)

Col. Townsend

MANUFATURA

Confecção — modelada à mão, corpo ôco e cabeça maciça.

Côr do barro — ocre-claro.

Queima — oxidação completa.

Acabamento — ?

MEDIDAS

Altura — 6,5 cm.

Diâmetro de base — 2,5 cm.

SEXO

Sem representação.

DECORAÇÃO

Sem vestígios de pintura ou engôbo.

DESCRIÇÃO

Peça bastante erodida. Olhos em relevo e boca marcada por incisão; nariz e orelhas fraturados. Furo no alto da cabeça e nas faces laterais do pescoço. Vestígios de braços em relevo. Furo no centro da base.

* * *

ANTROPOMORFAS DE BASE EM PEDESTAL

N.º 1103

(Pr. VII a-b-c)

Col. Padre Maier

MANUFATURA

Confecção — modelada à mão, figura maciça e pedestal ôco.

Côr do barro — ocre-claro.

Queima — oxidação completa.

Acabamento — médio.

MEDIDAS

Altura — 8 cm.

Pedestal: altura — 1,5 cm; comprimento — 4,5 cm; largura — 3,8 cm.

SEXO

Feminino.

DECORAÇÃO

Sem vestígios de pintura ou engôbo.

DESCRIÇÃO

Cabeça fraturada (faltando). A figura está assentada em um pequeno batente com os braços modelados, semi-fletidos e colados ao corpo; as mãos com representação de dedos em incisões, estão apoiadas sobre o abdômem. Membros inferiores em abdução, com as coxas semi-fletidas sobre o abdômem e as pernas semi-fletidas sobre as coxas. Pés, com representação de artelhos em incisões, apoiados sobre o solo. Representação anômala dos órgãos genitais femininos externos. Ausência de seios. Linhas dos quadris, nádegas e ombros, acentuadamente femininas. O aumento volumétrico do abdômem faz pensar em gravidez. A posição sentada, as coxas em abdução e semiflexão, as mãos coladas à altura do polo superior do útero como que exercendo pressão sobre êle e a representação enfática dos planos superficiais do perineo anterior, lembram uma parturiente em posição sentada, tentando ajudar com ambas as mãos a fase de expulsão do feto.

* * *

ANTROPOMORFAS DE POSTURA ERECTA

N.º 467

Col. Frederico Barata

MANUFATURA

Confecção — modelada à mão, ôca.

Côr do barro — ocre-claro.

Queima — oxidação completa.

Acabamento — grosseiro.

MEDIDAS

Altura — ?

Pé : *comprimento* — ?; *largura* — ?.

SEXO

Masculino.

DECORAÇÃO

Sem vestígios de pintura ou engôbo.

DESCRIÇÃO

Cabeça fraturada (faltando). Seios em relêvo, umbigo reentrante e representação de sexo em relêvo, com contornos indefinidos; curva das nádegas delineada. Braços e pernas fraturados, vendo-se parte das coxas. Vestígios de queima.

* * *

N.º 475

Col. Frederico Barata

MANUFATURA

Confecção — modelada à mão, ôca.

Côr do barro — ocre-claro com núcleo cinza claro.

Queima — oxidação incompleta.

Acabamento — médio.

MEDIDAS

Altura — ?

Pé: *comprimento* — cêrca de 2 cm; *largura* — cêrca de 1,4 cm.

SEXO

Feminino.

DECORAÇÃO

Vestígios de engôbo branco.

DESCRIÇÃO

Cabeça e parte superior do tronco fraturadas (faltando). Figura de forma globular. Umbigo reentrante, ventre bastante saliente e representação de sexo em forma de triângulo inciso e nádegas salientes. Braços fraturados (faltando); mão com representação de dedos em incisões apoiada sôbre o ventre. Pés levemente fraturados.

* * *

N.º 479

Col. Frederico Barata

MANUFATURA

Confecção — modelada à mão, maciça.

Côr do barro — ocre-claro com núcleo cinza.

Queima — oxidação incompleta.

Acabamento — fino.

MEDIDAS

Altura — cêrca de 8,6 cm.

Pé: *comprimento* — ?; *largura* — ?

SEXO

Sem representação.

DECORAÇÃO

Vestígios de engôbo branco.

DESCRIÇÃO

Orelhas, sobranceiras, olhos, nariz e bôca em relêvo, com olhos e bôca acentuados por incisões; orelhas estilizadas com pingentes que repousam sôbre os ombros (uma fraturada). No alto da cabeça faixa ou cocar estilizado em relêvo terminando por pingente; parte posterior da cabeça plana, sugerindo deformação tabular. Cabelo estilizado em linhas incisivas que convergem para a nuca. Curva das nádegas esboçada. Braços modelados, fletidos e colados ao corpo; mãos, com representação de dedos em incisões, com uma apoiada sôbre o seio esquerdo e a outra sôbre o sexo. Pernas fraturadas, vendo-se apenas parte das coxas.

* * *

N.º 483

(Pr. VII d-e-f)

Col. Frederico Barata

MANUFATURA

Confecção — modelada à mão, ôca.

Côr do barro — ocre-claro.
Queima — oxidação completa.
Acabamento — fino.

MEDIDAS

Altura — 15,2 cm.
Pé : *comprimento* — cêrca de 3 cm; *largura* — cêrca de 2 cm.

SEXO

Feminino.

DECORAÇÃO

Vestígios de engôbo branco.

DESCRIÇÃO

Orelhas, olhos, nariz e bôca em relêvo, com olhos e bôca acentuados por incisões; orelhas estilizadas com pingentes (fraturados) que repousam sôbre os ombros; furo no centro das orelhas. Narinas representadas por dois pequenos orifícios. No alto da cabeça faixa ou cocar estilizado em relêvo, terminando em pingente; parte posterior da cabeça plana, sugerindo deformação tabular. Cabelo estilizado em linhas incisvas que descem até a nuca. Seios em relêvo, ventre saliente e representação de sexo em forma de triângulo inciso com pequena incisão no centro; curva das nádegas esboçada. Braços modelados, fletidos e afastados do corpo; uma das mãos apoiada sôbre o ventre e a outra sob o queixo. Uma das pernas fraturada (faltando); pé levemente fraturado.

* * *

N.º 493

Col. Frederico Barata

MANUFATURA

Confecção — modelada à mão, ôca.
Côr do barro — ocre-claro com núcleo cinza escuro.
Queima — oxidação incompleta.
Acabamento — fino.

MEDIDAS

Altura — ?
Pé : *comprimento* — ?; *largura* — ?

SEXO

Sem representação.

DECORAÇÃO

Pintura vermelha e preta sôbre engôbo branco (policrômica).

DESCRIÇÃO

Cabeça fraturada (faltando). Seios em relêvo, umbigo reentrante, ventre saliente e curva das nádegas esboçada. Braços modelados, fletidos e afastados do corpo; mãos, com representação de dedos em incisões, estando uma apoiada sob o queixo e a outra sôbre o sexo. Pernas fraturadas, vendo-se do lado esquerdo, apenas parte da coxa.

MANUFATURA

Confecção — modelada à mão, maciça.

Côr do barro — ocre-claro com núcleo cinza.

Queima — oxidação incompleta.

Acabamento — médio.

MEDIDAS

Altura — cêrca de 15 cm.

Pé: comprimento — ?; largura — ?

SEXO

Masculino.

DECORAÇÃO

Vestígios de engôbo vermelho.

DESCRIÇÃO

Orelhas, sobranceiras, olhos, nariz e bôca em relêvo, com olhos acentuados por círculo inciso e bôca por incisão; sobranceiras convergindo para a ponta do nariz. Nariz exagerado e de formato adunco. Orelhas com deformação auricular. Faixa ou cocar estilizado em relêvo e marcado por incisões no alto da cabeça, com a parte posterior desta plana, sugerindo deformação tabular. Umbigo reentrante e representação de sexo em relêvo (fraturado). Braços modelados, fletidos e afastados do corpo; mãos, com representação de dedos em incisões, estando uma apoiada sôbre o ventre e a outra sôbre o quadril. Pulseiras estilizadas em relêvo. Pernas fraturadas (faltando).

* * *

MANUFATURA

Confecção — modelada à mão, ôca.

Côr do barro — ocre-claro.

Queima — oxidação completa.

Acabamento — fino.

MEDIDAS

Altura — ?

Pé: comprimento — 5,3 cm; largura — 2,6 cm.

SEXO

Feminino.

DECORAÇÃO

Pintura vermelha e preta sôbre engôbo branco (policrômica).

DESCRIÇÃO

Cabeça fraturada (faltando). Ventre saliente e representação de sexo em forma de triângulo inciso; curva das nádegas esboçada. Braços modelados, fletidos e colados ao corpo; mãos, com representação de dedos em incisões, apoiadas sôbre os seios. Na metade de cada uma das pernas, cinta em relêvo estilizando jarreteiras. Um dos pés fraturado. (Cf. Palmatary, 1960: Pl. 62 b-d).

MANUFATURA

Confecção — modelada à mão, ôca.

Côr do barro — ocre-claro com meia secção cinza escuro.

Queima — oxidação incompleta.

Acabamento — fino.

MEDIDAS

Altura — ?

Pé: comprimento — 10,5 cm; largura — 5,4 cm.

Largura da cabeça — 16,5 cm.

SEXO

Sem representação.

DECORAÇÃO

Vestígios de pintura vermelha sôbre engôbo branco.

DESCRIÇÃO

Peça totalmente fragmentada. Pelo tamanho dos fragmentos supomos tratar-se do maior espécime de tôda a amostragem observada. Da cabeça, resta apenas a parte superior. Orelhas longas com presença do canal auditivo e nariz em relêvo. Faixa ou cocar estilizado em relêvo no alto da cabeça, tendo de cada lado apliques; parte posterior da cabeça levemente plana, sugerindo deformação tabular. Cabelo estilizado em linhas incisas. Os braços são modelados, vendo-se uma das mãos com representação de dedos em incisões bem profundas, apoiada sôbre o quadril. Pernas com panturrilhas exageradas, indicando uso de jarreteiras e tornozeleiras. Pés com calcanhar bem acentuado e artelhos modelados.

* * *

MANUFATURA

Confecção — modelada à mão, maciça.

Côr do barro — ocre-claro com núcleo cinza.

Queima — oxidação incompleta.

Acabamento — médio.

MEDIDAS

Altura — ?

Pé: comprimento — 3,2 cm; largura — 1,9 cm.

SEXO

Masculino.

DECORAÇÃO

Vestígios de engôbo branco.

DESCRIÇÃO

Cabeça fraturada (faltando). Pequenos seios em relêvo; umbigo em forma de círculo inciso e representação de sexo em relêvo; curva das nádegas bem definida com representação do orifício anal e deformação dorso-lombar (gibosidade). Furo junto às axilas. Braços modelados, fletidos e afastados do corpo; mãos, com repre-

sentação de dedos em incisões, apoiadas sôbre os quadris. Duas incisões nos braços lembrando o uso de pulseiras. Uma das pernas fraturada (faltando); pé com representação de artelhos em incisões e calcanhar acentuado. Furo no centro do pé.

* * *

N.º 1076

Col. Townsend

MANUFATURA

Confecção — modelada à mão, cabeça ôca e corpo maciço.

Côr do barro — ocre-claro com núcleo cinza.

Queima — oxidação incompleta.

Acabamento — grosseiro.

MEDIDAS

Altura — ?

Pé: comprimento — ?; largura — ?

SEXO

Feminino.

DECORAÇÃO

Sem vestígios de pintura ou engôbo.

DESCRIÇÃO

Cabeça e parte posterior até a cintura fraturada (faltando). Seios em relêvo (um fraturado) e representação de sexo em forma de triângulo inciso cortado ao centro por incisão perpendicular; curva das nádegas bem definida, com representação do orifício anal. Braços fraturados (faltando); vestígios das mãos sôbre os quadris. Pernas fraturadas vendo-se apenas pequena parte das coxas.

* * *

N.º 1077

Col. Townsend

MANUFATURA

Confecção — modelada à mão, maciça.

Côr do barro — ocre-claro com núcleo cinza.

Queima — oxidação incompleta.

Acabamento — grosseiro.

MEDIDAS

Altura — ?

Pé: comprimento — ?; largura — ?

SEXO

Sem representação.

DECORAÇÃO

Sem vestígios de pintura ou engôbo.

DESCRIÇÃO

Cabeça fraturada (faltando). Umbigo em orifício e ventre saliente; curva das ná-

degas bem definida com representação do orifício anal. Braços modelados e afastados do corpo com um fraturado (faltando); mão ao longo do corpo. Pernas fraturadas (faltando).

* * *

N.º 1078

(Pr. VIII g-h-i)

Col. Townsend

MANUFATURA

Confecção — modelada à mão, maciça.

Côr do barro — ocre-claro.

Queima — oxidação completa.

Acabamento — médio.

MEDIDAS

Altura — 7,1 cm.

Pé: *comprimento* — cêrca de 1,4 cm; *largura* — 1 cm.

SEXO

Sem representação.

DECORAÇÃO

Vestígios de engôbo branco.

DESCRIÇÃO

Orelhas, olhos e nariz em relêvo e bôca marcada por incisão; olhos acentuados por pequeno orifício. Furo lateral abaixo das orelhas. Estilização de coque com furo no centro, no alto da cabeça. Torax carenado verticalmente. Região inguinal marcada por incisões. Braços colados ao corpo (fraturados) e voltados para as costas. Pés levemente fraturados.

* * *

N.º 1085

Col. Townsend

MANUFATURA

Confecção — modelada à mão, ôca.

Côr do barro — ocre-claro com núcleo cinza.

Queima — oxidação incompleta.

Acabamento — grosseiro.

MEDIDAS

Altura — ?

Pé: *comprimento* — ?; *largura* — ?

SEXO

Sem representação.

DECORAÇÃO

Sem vestígios de pintura ou engôbo.

DESCRIÇÃO

Cabeça fraturada (faltando). Seios em relêvo, umbigo reentrante e ventre saliente; curva das nádegas esboçada. Braços modelados, fletidos e afastados do corpo; mãos, com representação de dedos em incisões, apoiadas sôbre o ventre. Pernas fraturadas.

N.º 1099

Col. Padre Maier

MANUFATURA

Confecção — modelada à mão, cabeça ôca e corpo maciço.

Côr do barro — ocre-pálido.

Queima — oxidação completa.

Acabamento — grosseiro.

MEDIDAS

Altura — ?

Pé: comprimento — ?; largura — ?

SEXO

Feminino.

DECORAÇÃO

Sem vestígios de pintura ou engôbo.

DESCRIÇÃO

Cabeça fraturada (faltando). Seios em relêvo (um fraturado), umbigo reentrante e representação de sexo levemente fraturada; curva das nádegas esboçada e furo na região perineal. Braços fraturados (faltando). Pernas fraturadas, restando apenas pequena parte das coxas.

* * *

N.º 1100

Col. Padre Maier

MANUFATURA

Confecção — modelada à mão, cabeça ôca e corpo maciço.

Côr do barro — ocre-claro.

Queima — oxidação completa.

Acabamento — médio.

MEDIDAS

Altura — ?

Pé; comprimento — cerca de 3 cm; largura — 2 cm.

SEXO

Sem representação.

DECORAÇÃO

Vestígios de engôbo branco.

DESCRIÇÃO

Cabeça fraturada (faltando). Seios em relêvo e umbigo reentrante. Braços fraturados (faltando); mãos, com representação de dedos em incisões, estando a direita apoiada sobre o seio e a esquerda sobre o quadril. Pés levemente fraturados.

* * *

N.º 1101

Col. Padre Maier

MANUFATURA

Confecção — modelada à mão, ôca.

Côr do barro — ocre-claro com núcleo cinza.

Queima — oxidação incompleta.

Acabamento — grosseiro.

MEDIDAS

Altura — ?

Pé; *comprimento* — ?; *largura* — ?

SEXO

Feminino.

DECORAÇÃO

Sem vestígios de pintura ou engôbo.

DESCRIÇÃO

Parte da cabeça fraturada (faltando), vendo-se apenas o lóbulo inferior de uma das orelhas com deformação auricular. Linha incisa separando a cabeça do corpo. Seios em relêvo (um fraturado); sôbre a parte inferior da região pubiana pequenas incisões, possivelmente, representação de sexo em forma de triângulo inciso. Curva das nádegas esboçada. Braços modelados, fletidos e afastados do corpo com um fraturado (faltando); mão, com representação de dedos em incisões, apoiada sôbre o ventre. Pernas fraturadas. A parte anterior do corpo está parcialmente fraturada.

* * *

N.º 1127

Col. Frederico Barata

MANUFATURA

Confecção — modelada à mão, ôca.

Côr do barro — ocre-claro com núcleo cinza.

Queima — oxidação incompleta.

Acabamento — médio.

MEDIDAS

Altura — ?

Pé: *comprimento* — ?; *largura* — ?

SEXO

Sem representação.

DECORAÇÃO

Sem vestígios de pintura ou engôbo.

DESCRIÇÃO

Cabeça fraturada (faltando). Seios em relêvo e ventre saliente; curva das nádegas e da cintura bem definida. Furo à altura do períneo. Braços fraturados (faltando); mãos, com representação de dedos em incisões, estando a direita apoiada sôbre o seio e a esquerda sôbre o ventre. Pernas fraturadas vendo-se apenas pequena parte das coxas.

* * *

ANTROPOMORFAS DE POSTURA ACOCORADA

N.º 502

(Pr. IX a-b-c)

Col. Frederico Barata

MANUFATURA

Confecção — modelada à mão, ôca.

Côr do barro — ?
Queima — ?
Acabamento — fino.

MEDIDÁS

Altura — 20,5 cm.
Pé : *comprimento* — 4,3 cm; *largura* — 2,2 cm.

SEXO

Masculino.

DECORAÇÃO

Pintura vermelha e preta sôbre engôbo branco (policrômica).

DESCRIÇÃO

Figura com pernas e pés restaurados. Orelhas, sobranceiras, olhos, nariz e bôca em relêvo, com olhos e bôca acentuados por incisões; orelhas com deformação auricular e presença de disco. Faixa ou cocar estilizado em relêvo no alto da cabeça, com a parte posterior desta plana, sugerindo deformação tabular; no alto da cabeça acima da faixa, ergue-se bocal em forma de cone truncado, possuindo na aba exterior dois orifícios, opostos diametralmente, idêntico aos encontrados nos *vasos de gargalo*. Cabelo estilizado em linhas incisas que descem até a nuca. Seios em relêvo, umbigo reentrante, ventre saliente e representação de sexo em relêvo; curva das nádegas delineada. Braços modelados, fletidos e afastados do corpo; mãos, com representação de dedos em incisões, apoiadas sôbre os joelhos. Braçadeira em relêvo sôbre os biceps. Pernas modeladas e flexionadas. Representação de artelhos em forma de incisões. (Cf. Barata, 1953b : 6,7 e Palmatary, 1960 : Pr. 50 a-b).

* * *

N.º 1102

Col. Padre Maier

MANUFATURA

Confecção — modelada à mão, maciça.
Côr do barro — ocre-claro.
Queima — oxidação completa.
Acabamento — médio.

MEDIDAS

Altura — cêrca de 4 cm.
Pé : *comprimento* — 1,2 cm; *largura* — 0,8 cm.

SEXO

Masculino.

DECORAÇÃO

Vestígios de engôbo branco.

DESCRIÇÃO

Cabeça fraturada (faltando). Seios (um fraturado) e representação de sexo em relêvo; curva das nádegas bem delineada. Braços fraturados (faltando) e pernas modeladas e flexionadas, com representação de artelhos por ponteados. Pelo tamanho, forma e postura assemelha-se muito a uma cariátide.

ANTROPOMORFAS DE POSTURA SENTADA

N.º 501

(Pr. IX d-e-f)

Col. Frederico Barata

MANUFATURA

Confecção — modelada à mão, ôca.

Côr do barro — ocre-claro com núcleo cinza.

Queima — oxidação incompleta.

Acabamento — fino.

MEDIDAS

Altura — 14 cm.

Base — 6,4 cm.

SEXO

Feminino.

DECORAÇÃO

Pintura vermelha e preta sôbre engôbo branco (policrômica).

DESCRIÇÃO

Figura com a cabeça restaurada. Orelhas, sobrancelhas, olhos, nariz e bôca em relêvo, com olhos e bôca acentuados por incisões; orelhas com deformação auricular e presença de disco. No alto da cabeça estilização de cocar com cobre-nuca em relêvo e incisões caindo até a cintura. Parte posterior da cabeça plana, sugerindo deformação tabular. Furo no alto da cabeça. Seios em relêvo, umbigo em forma de círculo inciso e representação de sexo em incisão profunda; curva das nádegas bem definida. Braços modelados, fletidos e afastados do corpo; mãos, com representação de dedos em incisões, segurando o pé esquerdo que a figura está levando à bôca. Pulseiras em forma de incisões. A figura está sentada tendo a perna direita dobrada à frente enquanto que a esquerda está erguida com o pé à altura da bôca. Representação de artelhos, jarreteiras e tornozeleiras em incisões. Furo no centro da base. (Cf. Barata, 1953b : 6 e Palmatary, 1960 : Pr. 54 a-b).

* * *

N.º 516

(Pr. IX g-h)

Col. Frederico Barata

MANUFATURA

Confecção — modelada à mão, ôca.

Côr do barro — ocre-claro com núcleo cinza.

Queima — oxidação incompleta.

Acabamento — fino.

MEDIDAS

Altura — 28 cm.

***Base* — 16,5 cm.**

Cabeça : comprimento — 13 cm; largura — 15 cm.

Pé : comprimento — 5,4 cm; largura — 4,4 cm.

Comprimento da perna — 31 cm.

SEXO

Feminino.

DECORAÇÃO

Pintura vermelha e preta sobre engôbo branco (policrômica).

DESCRIÇÃO

Figura totalmente restaurada, estando a parte posterior da cabeça e algumas partes da face fraturadas. Orelhas, sobranceiras, olhos, nariz e boca em relevo, com boca acentuada por incisão curva; representação de narinas por pequenos orifícios e orelhas com deformação do lóbulo inferior, o qual repousa sobre os ombros. Furo no centro das orelhas. No alto da cabeça estilização de cocar com cobre-nuca em relevo e incisões, caindo até a cintura. Furo no alto da cabeça. Seios em relevo, eréctos e com presença de mamilos; pequena reentrância representando o umbigo; a região em que deveria estar o sexo fraturada. Curva das nádegas bem definida. Braços modelados, fletidos e afastados do corpo; mãos, com representação de dedos em incisões, segurando um vaso sobre o colo, do qual vê-se apenas fragmento e vestígios de seu apóio nas pernas. Artelhos modelados (Cf. Barata, 1953b : 7 e Palmatary, 1960 : Pr. 55 a-b-c).

* * *

N.º 1126

Col. Frederico Barata

MANUFATURA

Confecção — modelada à mão, maciça.

Côr do barro — ocre-claro com núcleo cinza.

Queima — oxidação incompleta.

Acabamento — fino.

MEDIDAS

Altura — ?

Base — cerca de 7 cm.

SEXO

Feminino.

DECORAÇÃO

Vestígios de engôbo branco.

DESCRIÇÃO

Cabeça e parte superior do tronco fraturadas (faltando). Umbigo em forma de círculo inciso, ventre saliente e representação de sexo em forma de triângulo inciso cortado ao centro por incisão perpendicular. Braços fraturados (faltando); mão, com representação de dedos em incisões, apoiada sobre o quadril. Uma perna fraturada (faltando); estilização de artelhos e tornozeleiras em forma de incisões. Furo no centro da base.

* * *

ZOOMORFAS

N.º 332

(Pr. X a-b-c)

Col. Nimuendaju (?)

MANUFATURA

Confecção — modelada à mão, ôca.

Côr do barro — ocre-claro com núcleo cinza.

Queima — oxidação incompleta.

Acabamento — médio.

MEDIDAS

Altura — 8 cm.

Base — 7 cm.

SEXO

Masculino.

DECORAÇÃO

Vestígios de engôbo branco.

DESCRIÇÃO

Figura com feições simiescas, em que a cabeça é pequena com relação ao corpo. Olhos, nariz e boca em relevo, com olhos e boca marcados por incisões. Faixa em relevo no alto da cabeça. A parte posterior da estatueta é desproporcional, como se fôsse uma imensa giba, marcada ao centro por saliência denteadada que lembra coluna vertebral ou cauda. Furo no alto da giba. Representação de sexo em relevo e de forma naturalista; curva das nádegas bem definida. Braços modelados (um fraturado), fletidos e afastados do corpo; mão apoiada sobre o joelho. Pernas modeladas, flexionadas e coladas ao corpo, levemente fraturadas. Furo no centro da base. (Cf. Palmatary, 1960 : Pr. 64 b-d).

* * *

N.º 1149

(Pr. X d-e-f)

Col. Padre Maier

MANUFATURA

Confecção — modelada à mão, maciça.

Côr do barro — ocre-claro.

Queima — oxidação completa.

Acabamento — médio.

MEDIDAS

Altura — 6,5 cm.

Base — cêrca de 5 cm.

SEXO

Masculino.

DECORAÇÃO

Sem vestígios de pintura ou engôbio.

DESCRIÇÃO

Figura com feições simiescas, em que a cabeça é pequena com relação ao corpo. Olhos, nariz e boca em relevo, com olhos acentuados por círculo inciso e boca por incisão. Faixa em relevo no alto da cabeça. A parte posterior da estatueta é desproporcional, como se fôsse uma imensa giba, marcada ao centro por saliência que se prolonga até próximo à cintura. Furo no alto da giba. Representação de sexo em relevo. Braços fraturados (faltando). Pernas estilizadas em forma de crescente com as extremidades fraturadas. Furo no centro da base.

INCLASSIFICADAS

N.º 1147

(Pr. X g-h-i)

Col. Padre Maier

MANUFATURA

Confecção — modelada à mão, ôca.

Côr do barro — ocre-claro.

Queima — oxidação completa.

Acabamento — fino.

MEDIDAS

Altura — 7,5 cm.

SEXO

Sem representação.

DECORAÇÃO

Vestígios de pintura preta sôbre engôbo branco.

DESCRIÇÃO

Figura por nós denominada de fito-antropomorfa. Orelhas, olhos, nariz e bôca em relêvo, com olhos marcados por círculo inciso e nariz e bôca por incisão; orelhas com deformação auricular e presença de disco, uma fraturada (faltando). Faixa ou cocar estilizado em relêvo e marcado por incisões no alto da cabeça. Cabelo estilizado em linhas incisas caindo até a nuca. No alto da cabeça vemos um bocal em forma de cone truncado, do mesmo formato dos existentes nos *vasos de gargalo*. Furo abaixo do bocal pela parte posterior. O tronco e membros inferiores são representados em forma de uma castanha de caju (*Anacardium*, sp.), onde os braços em relêvo são colados ao corpo ficando as mãos apoiadas sôbre o ventre; (?) dedos em forma de incisões. Entre as mãos, representação de umbigo em círculo inciso. Esta peça, possivelmente servia de instrumento de sôpro — apito.

PRANCHAS

(FOTOS O. RAMOS)

PRANCHA I

ESTATUETAS ANTROPOMORFAS

(frente, perfil e costas)

- | | | |
|-------|--------------------------------|---------|
| a-b-c | — Estatueta de base semi-lunar | n.º 327 |
| d-e-f | — Estatueta de base semi-lunar | n.º 482 |
| g-h-i | — Estatueta de base semi-lunar | n.º 495 |



a



b



c



d



e



f



g



h



i

PRANCHA II

ESTATUETAS ANTROPOMORFAS

(frente, perfil e costas)

- a-b-c — Estatueta de base semi-lunar n.º 496
- d-e-f — Estatueta de base semi-lunar n.º 497
- g-h-i — Estatueta de base semi-lunar n.º 498



a



b



496



d



e



497



g



h



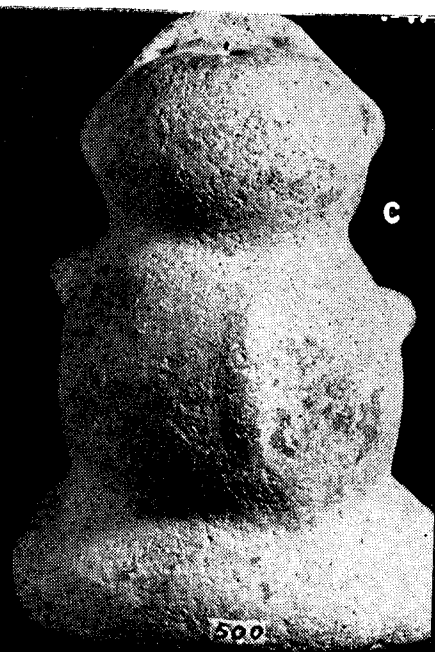
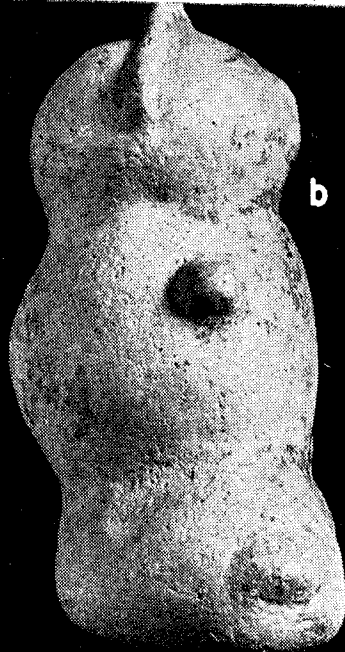
498

PRANCHA III

ESTATUETAS ANTROPOMORFAS

(frente, perfil e costas)

- a-b-c — Estatueta de base semi-lunar n.º 500
d-e-f — Estatueta de base semi-lunar n.º 506
g-h-i — Estatueta de base semi-lunar n.º 510

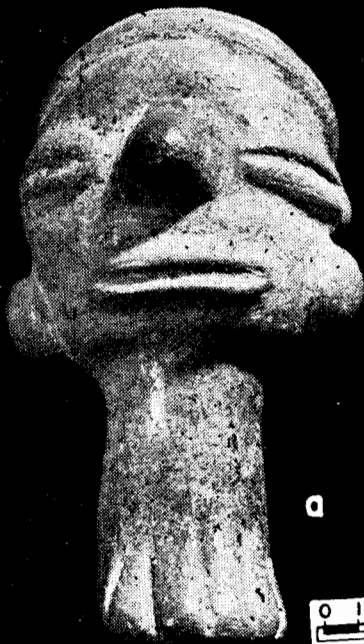


PRANCHA IV

ESTATUETAS ANTROPOMORFAS

(frente, perfil e costas)

- a-b-c — Estatueta unípede n.º 328
d-e-f — Estatueta unípede n.º 478
g-h-i — Estatueta unípede n.º 486



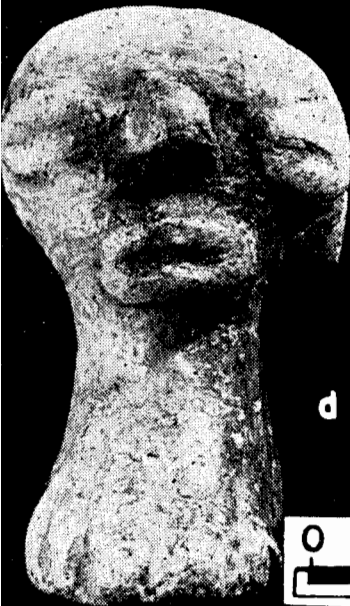
a



b



c



d



e



f



g



h



486

PRANCHA V

ESTATUETAS ANTROPOMORFAS
(frente, perfil e costas)

- a-b-c — Estatueta unípede n.º 1010**
- d-e-f — Estatueta de base circular n.º 350**
- g-h-i — Estatueta de base circular n.º 351**



d



b



c



d



e



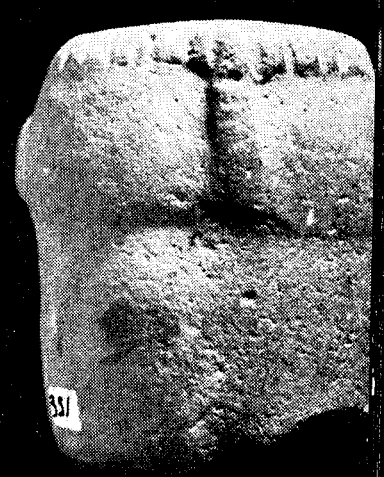
f



g



h

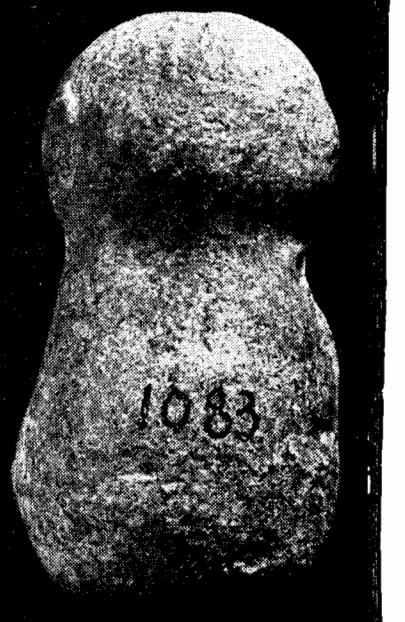
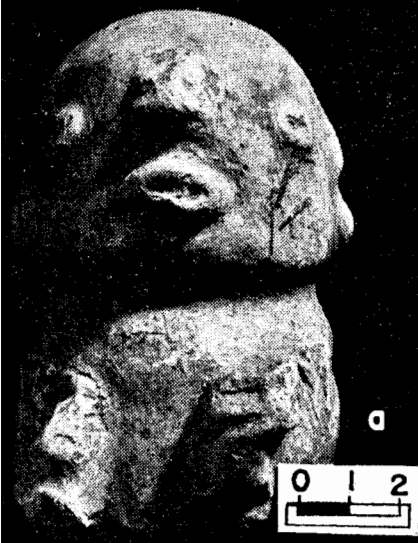


i

331

PRANCHA VI
ESTATUETAS ANTROPOMORFAS
(frente, perfil e costas)

- a-b-c — Estatueta de base circular n.º 487
d-e-f — Estatueta de base circular n.º 1000
g-h-i — Estatueta de base circular n.º 1083



PRANCHA VII

ESTATUETAS ANTROPOMORFAS

(frente, perfil e costas)

- a-b-c — Estatueta de base em pedestal n.º 1103
- d-e-f — Estatueta de postura erecta n.º 483
- g-h-i — Estatueta de postura erecta n.º 494



a



b



c



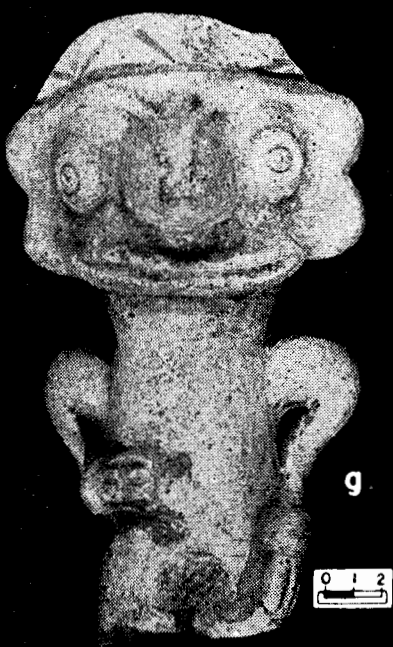
d



e



f



g



h



i

PRANCHA VIII

ESTATUETAS ANTROPOMORFAS

(frente, perfil e costas)

- a-b-c — Estatueta de postura erecta n.º 515
d-e-f — Estatueta de postura erecta n.º 1075
g-h-i — Estatueta de postura erecta n.º 1078



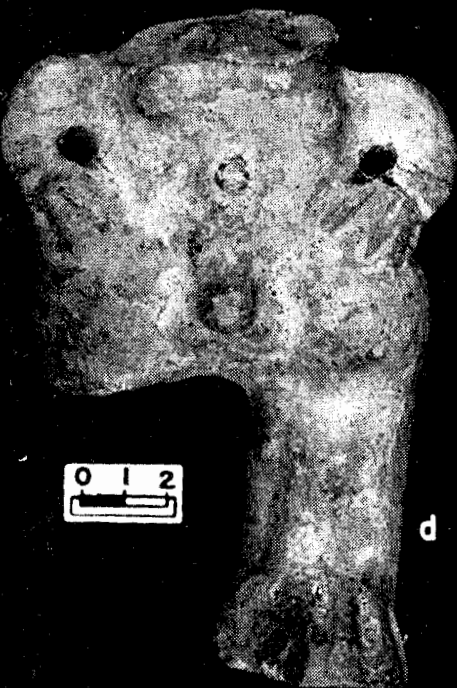
a



b



c



d



e



f



g



h



i



PRANCHA IX

ESTATUETAS ANTROPOMORFAS

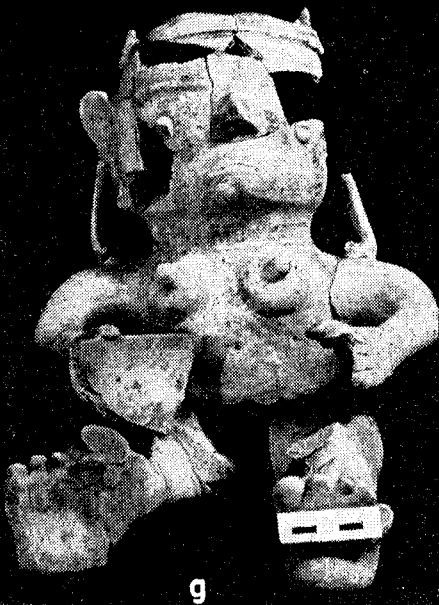
(frente, perfil e costas)

a-b-c — Estatueta de postura acocorada n.º 502

d-e-f — Estatueta de postura sentada n.º 501

g-h — Estatueta de postura sentada n.º 516

(frente e perfil)



PRANCHA X

ESTATUETAS ZOOMORFAS E INCLASSIFICADAS

(frente, perfil e costas)

a-b-c — Estatueta zoomorfa n.º 332

d-e-f — Estatueta zoomorfa n.º 1149

g-h-i — Estatueta inclassificada (fito-antropomorfa)
n.º 1147

